

กระบวนวิชา
กลุ่มชาติพันธุ์ในภาคเหนือของประเทศไทย
(IL 1410)

การศึกษาวิจัยชาติพันธุ์ด้วยแนวทางมานุษยวิทยา

บรรยายโดย **อาจารย์ปรัชญาณินทร์ วงศ์ทิตติกุล**
 วิทยาลัยนานาชาติภูมิภาคสุโขทัย มหาวิทยาลัยราชภัฏเชียงราย



การศึกษาวิจัยชาติพันธุ์ด้วยแนวทางมานุษยวิทยา

ประวัติความเป็นมาของงานวิจัยภาคสนามทางมานุษยวิทยา
 งานวิจัยภาคสนามทางมานุษยวิทยามีประวัติความเป็นมาอย่าง
 ยาวนาน แบ่งออกเป็น 2 สมัย

1. งานวิจัยสนามสมัยแรก
2. งานวิจัยสนามสมัยใหม่

งานวิจัยภาคสนาม คือ การศึกษาที่ชาวต่างชาติที่เข้ามาศึกษาต้องเข้าไปอาศัยอยู่ในชุมชนที่ศึกษาเป็นระเบียบวิธีวิจัยที่ ฟรานส์ โบแอส เป็นผู้เริ่มนำมาใช้ ต่อมาในคอนปลายศตวรรษที่ 19 ได้กลายเป็นมาตรฐานการศึกษาทางมานุษยวิทยา

งามพิศ สัตย์สงวน. หลักมานุษยวิทยาวัฒนธรรม พิมพ์ครั้งที่ 4. กรุงเทพฯ: สำนักพิมพ์จุฬาลงกรณ์มหาวิทยาลัย, 2543.

การศึกษาวิจัยชาติพันธุ์ด้วยแนวทางมานุษยวิทยา

งานวิจัยสนามสมัยแรก เป็นช่วงที่นักมานุษยวิทยาคิดเพื่อค้นและพัฒนาทฤษฎีต่าง ๆ าน ๆ เพื่อเป้าหมายที่จะสร้างแบบแผนพัฒนาการของเทคโนโลยีเครื่องมือและศาสนา โดยนักวิวัฒนาการคิดว่า สังคมดั้งเดิมทุกวันนี้เป็นตัวแทนขั้นตอนแรกสุดของวิวัฒนาการสังคม

ดังนั้น นักมานุษยวิทยาเริ่มแรก จึงสนใจรวบรวมข้อมูลเกี่ยวกับชนดั้งเดิมเพื่อใช้เป็นตัวอย่างของขั้นตอนวิวัฒนาการสังคมขั้นต่อไป โดยการใช้ข้อมูลจากกรบันทึกเล่าเหตุการณ์ (ที่ได้รับกรยอมรับว่าเป็นข้อมูลอคติ) ของบรรดานักเดินทาง นักเผยแพร่ศาสนา พ่อค้า และของคนอื่น ๆ เป็นหลัก

การศึกษาวิจัยชาติพันธุ์ด้วยแนวทางมานุษยวิทยา

งานวิจัยสนามสมัยใหม่ เกิดขึ้นระหว่างสงครามโลกครั้งที่ 1 (WWI) ซึ่ง **มาลีนอฟสกี** ได้เห็นด้วยกับแนวคิดของ **โบแอส** และได้นำมาใช้โดยเพิ่มความลึกซึ้งในการศึกษาและเก็บข้อมูลอย่างละเอียดละอ ได้แก่ การอาศัยอยู่กับชาวบ้านเป็นเวลานาน เรียนภาษาถิ่น เข้าร่วมกิจกรรมประจำวันกับชาวบ้าน เรียนรู้ที่จะมีพฤติกรรมเสมือนเป็นสมาชิกคนหนึ่งในชุมชนเท่าที่จะทำได้ ซึ่งเป็นระเบียบวิธีวิจัยที่เรียกว่า **“การสังเกตอย่างมีส่วนร่วม” (Participant Observation)**

งามพิศ สัตย์สงวน. หลักมานุษยวิทยาวัฒนธรรม พิมพ์ครั้งที่ 4. กรุงเทพฯ: สำนักพิมพ์จุฬาลงกรณ์มหาวิทยาลัย, 2543: 47

ลักษณะของงานวิจัยสนามทางมานุษยวิทยา

- 1) อยู่อาศัยในชุมชนที่เลือกศึกษา
- 2) มีการสังเกตพฤติกรรมและการสังเกตอย่างมีส่วนร่วม
- 3) ใช้เวลานานในสนามวิจัย
- 4) ใช้เทคนิควิจัยหลายรูปแบบต่าง ๆ กันให้มากที่สุด เพื่อแสวงหาข้อเท็จจริง
- 5) ใช้ตัวแปรหลายตัว
- 6) ใช้ทั้งระดับปัจเจกบุคคลและครัวเรือน
- 7) แสดงบท “คนรอบนอก” (Etic)
- 8) องค์ภาพรวม (Holistic)
- 9) การจดบันทึกภาคสนามทางมานุษยวิทยา
- 10) เตรียมตัวนานก่อนเข้าสนามวิจัย

เทคนิควิจัย

ในช่วงค้น ขณะที่นักวิจัยยังไม่มีข้อมูลคุ้นเคยกับชาวบ้านนั้น นักวิจัยสามารถเก็บรวบรวมข้อมูลบางอย่างได้ เช่น

- 1) การสำรวจลักษณะทางกายภาพและสิ่งแวดล้อมของชุมชน
- 2) การสำรวจประชากร
- 3) การทำแผนที่
- 4) การทำไคอะแกรมเกี่ยวกับเครือญาติ
- 5) การเรียนภาษาถิ่น
- 6) การมองหาแบบแผนทางวัฒนธรรม

การสำรวจ แบ่งการสำรวจออกเป็น 2 ประเภทใหญ่ได้แก่

1) การสำรวจลักษณะกายภาพและสิ่งแวดล้อมของชุมชน (Ecological Mapping)

1.1 ลักษณะกายภาพของชุมชน ได้แก่ ขนาดของชุมชน ภูมิประเทศ ประเภทของดิน พุ่มนา ป่าไม้ แหล่งน้ำ และอื่น ๆ

1.2 ลักษณะทางสังคมของชุมชน ได้แก่ สถานที่ที่คนในชุมชนมาพบปะกัน และ/หรือทำกิจกรรมร่วมกัน

1.3 สิ่งของเครื่องใช้ต่าง ๆ เพื่อศึกษาถึง “ความสำเร็จของบุคคล” หรือ “ฐานะทางสังคม” เช่น ขนาดบ้าน สิ่งอำนวยความสะดวกในบ้าน จำนวนที่ดิน อาหารการกิน

การสำรวจชุมชน ทำให้นักวิจัยเห็นโครงสร้างสังคมของชุมชนได้อย่างคร่าว ๆ ดังนั้น นักมานุษยวิทยาจะต้องสำรวจและเก็บข้อมูลทางกายภาพ และสิ่งแวดล้อมของชุมชนให้ได้มากที่สุด

2) การสำรวจประชากร (Field Censuses) หมายถึง การเก็บข้อมูลเกี่ยวกับ อายุ เพศ สถานภาพ การศึกษา และความสัมพันธ์ทางเครือญาติ ความเชื่อทางศาสนา อาชีพ รายได้ ในระดับปัจเจกบุคคล ซึ่งเป็นการสำรวจที่ไม่สามารถทำได้ในตอนแรก เพราะจะทำให้ชาวบ้านเกิดความระแวงสงสัย นอกจากนี้ การรู้จำนวนประชากรที่อาศัยอยู่ในชุมชน ก็เป็นสิ่งสำคัญ





3) การทำแผนที่ชุมชน เพื่อศึกษาถึงสถานที่ที่มีความสำคัญต่อชาวบ้าน โดยเฉพาะอย่างยิ่ง หมู่บ้านชาวเขาแต่ละกลุ่มจะมีการกำหนดสถานที่ต่าง ๆ ไว้อย่างชัดเจน ซึ่งการทำแผนที่นี้จะทำให้นักวิจัยเข้าใจถึง “ระบบการวางแผนการใช้ที่ดิน” อีกด้วย ดังนั้น การทำแผนที่ (ทั้งหมู่บ้าน และ พื้นที่การเกษตร) เป็นสิ่งสำคัญอย่างยิ่งในการจัดระเบียบข้อมูล และการจัดการกับการสังเกตต่าง ๆ เนื่องจากแผนที่จะเชื่อมโยงกับระบบคิด (ระบบจักรวาลวิทยา) ของชาวบ้านได้เป็นอย่างดี

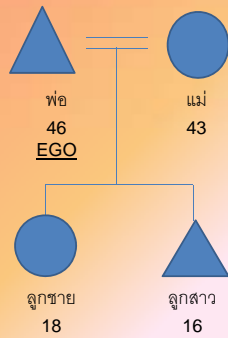
3) การทำไดอะแกรมเครือญาติ เนื่องจากในสังคมระดับชุมชนแล้ว ญาติ และ เครือญาติ (Kins & Kinship) มีความสำคัญมาก เพราะเป็นรูปแบบของการจัดระบบความสัมพันธ์ทางสังคม (Social Relationship System) ครอบครั้ว เศรษฐกิจและการเมือง

รูปแบบการเขียนไดอะแกรมเครือญาติ มี 3 รูปแบบ

- 1) ญาติทางสายเลือด (Consanguineal relatives)
- 2) ญาติทางการสมรส (affinal relatives)
- 3) ญาติประเภทที่รับเข้าไปเป็นญาติ (ไม่เกี่ยวกับสายเลือดหรือการแต่งงาน) (fictive kins)

สัญลักษณ์ที่ใช้ในไดอะแกรมเครือญาติ

-  = ผู้ชาย
-  = ผู้หญิง
-  = ผู้ชายเสียชีวิต
-  = สมรส
-  = หย่า



EGO =

5) การเรียนภาษาถิ่น เมื่อจัดทำไดอะแกรมได้ ส่วนหนึ่ง นักวิจัยจะได้รู้ถึง “คำที่ใช้เรียกบุคคลในระบบเครือญาติ” เข้าใจการจัดอันดับ สถานภาพทางสังคม และสามารถเลือกใช้คำในการเรียกบุคคลได้อย่างถูกต้อง ซึ่งเป็นสิ่งที่สามารถแต่จิตใจ (touch one's hearth) ที่สำคัญ การเรียนรู้ภาษาถิ่น ก็เพื่อการสื่อสาร และทำให้ชาวบ้านเกิดความพอใจ และไว้ใจในที่สุด

6) การมองหาแบบแผนทางวัฒนธรรม หมายถึง รูปแบบข้อตกลงทางสังคมของชุมชนและได้รับการนำไปปฏิบัติในทิศทางเดียวกัน หรือกล่าวได้ว่า “วัฒนธรรมใดที่เป็นวัฒนธรรมร่วมกันของชุมชน” นั่นเอง เพื่อจะได้รู้ถึงกฎเกณฑ์ทางวัฒนธรรม (สังคม) รูปแบบการเข้าสมาคม ค่านิยมต่าง ๆ

เมื่อเข้าใจในแบบแผนทางวัฒนธรรมแล้ว นักวิจัยจะสามารถแยกแยะถึงสิ่งที่ขัดกันกับสิ่งที่ชาวบ้านพูด (ตรวจสอบความเที่ยงตรงของข้อมูล) สามารถบอกถึงลักษณะนิสัยที่แท้จริงของชาวบ้านได้

The End
