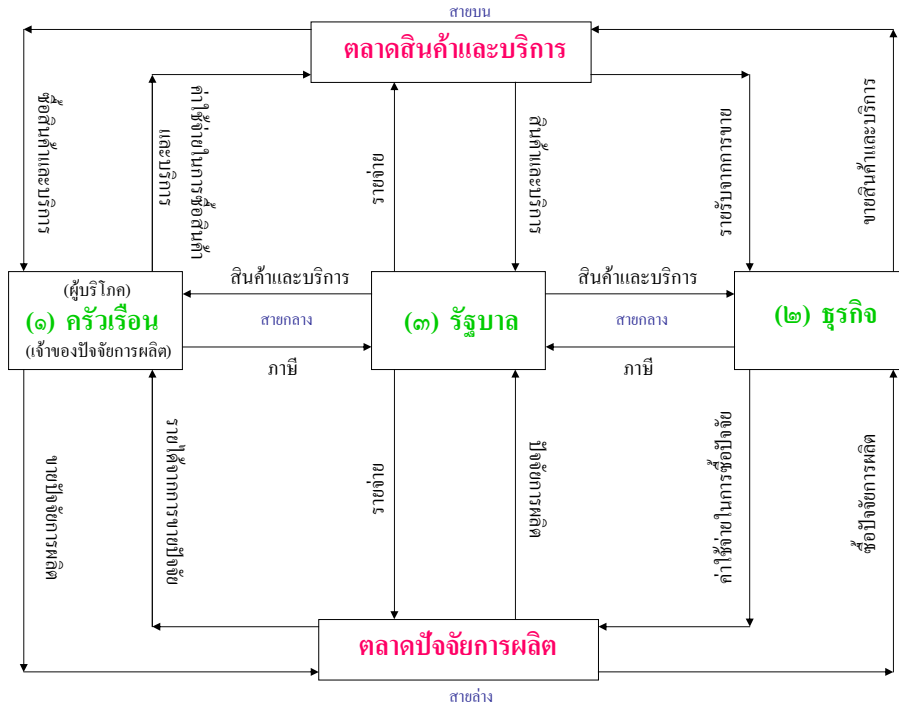


วงจรกิจกรรมทางเศรษฐกิจ (circular flow of economy)

ในระบบเศรษฐกิจนั้นจะประกอบไปด้วยหน่วยเศรษฐกิจ (economic units) ต่าง ๆ ซึ่งมีหน้าที่รับผิดชอบในการทำให้กระบวนการของกิจกรรมทางเศรษฐกิจ (economic activities) ดำเนินไปอย่างต่อเนื่องเป็นไปในรูปแบบของวงจรกิจกรรมทางเศรษฐกิจ (circular flow of economy) ซึ่งสามารถพิจารณาของกระบวนการดังกล่าวเป็นองค์รวมได้ดังภาพ ๑



ภาพ ๑ วงจรกิจกรรมทางเศรษฐกิจ (circular flow of economy)

จากภาพ : จะเป็นองค์รวมของวงจรกิจกรรมทางเศรษฐกิจ ซึ่งเป็นกระบวนการทำงานร่วมกันของหน่วยเศรษฐกิจ ก่อเกิดกิจกรรมทางเศรษฐกิจเพื่อผลิตสินค้าและบริการ ผ่านการทำงานที่เกี่ยวข้องเนื่องเป็นวงจรหมุนเวียนเปลี่ยนไปอย่างต่อเนื่อง ซึ่งในวงจรกิจกรรมทางเศรษฐกิจดังกล่าวนี้มีสิ่งสำคัญที่ต้องทำความเข้าใจคือ

๑. หน่วยเศรษฐกิจ (Economic Units)

หน่วยเศรษฐกิจ คือ หน่วยงานหรือองค์กรที่มีอยู่ในระบบเศรษฐกิจ แบ่งหน้าที่ ต่าง ๆ กันทั้งการผลิต การบริโภคและการจำแนกแจกจ่ายสินค้าและบริการ เพื่อให้ทุกคนบรรลุเป้าหมายร่วมกันในการกินคืออยู่ดี ซึ่งหน่วยเศรษฐกิจของทุกประเทศ ไม่ว่าจะอยู่ในระบบเศรษฐกิจแบบใด ประกอบไปด้วย

๑.๑ **หน่วยครัวเรือน (household)** เป็นหน่วยที่ประกอบด้วยบุคคลเพียงหนึ่งคนอาศัยโดยลำพังหรือมีบุคคลมากกว่าหนึ่งคนอาศัยอยู่ในชายคาเดียวกัน มีการตัดสินใจร่วมกันในการใช้ทรัพยากรหรือปัจจัยทางด้านการเงิน ซึ่งประกอบไปด้วย ผู้บริโภค และเจ้าของปัจจัยการผลิต โดยมีหน้าที่ขายปัจจัยการผลิตและเลือกการบริโภคเพื่อให้บรรลุ “ความพึงพอใจสูงสุด” ภายใต้วงเงินที่จำกัด

๑.๒ **หน่วยธุรกิจหรือผู้ผลิต (firms)** เป็นบุคคลหรือกลุ่มบุคคลที่นำปัจจัยการผลิตไม่ว่าจะเป็น ทรัพยากรธรรมชาติ แรงงาน และทุน มาเข้าสู่กระบวนการการผลิตสินค้าและบริการ เพื่อสนองความต้องการของผู้บริโภค รวมถึงมีหน้าที่วางแผนแก้ปัญหาพื้นฐานทางเศรษฐกิจและมักมีเป้าหมายที่ “การแสวงหากำไรสูงสุด”

๑.๓ **หน่วยรัฐบาล (government)** เป็นหน่วยเศรษฐกิจที่องค์กรมีหน้าที่และบทบาทในระบบเศรษฐกิจเป็นอย่างมาก เช่น การจัดเก็บภาษีอากรและการใช้จ่ายเพื่อนำไปสู่การพัฒนาประเทศ ตลอดจนเป็นผู้ออกกฎหมาย และเป็นผู้พิพากษาให้ความยุติธรรมแก่สังคม รวมถึงการสร้างโครงสร้างพื้นฐานทางเศรษฐกิจ เพื่อให้บรรลุเป้าหมายของเศรษฐกิจในการรักษาเสถียรภาพของระบบเศรษฐกิจ สนับสนุนและเสริมสร้างการเจริญเติบโตของระบบเศรษฐกิจ การกระจายรายได้และความเป็นธรรม รวมถึงการทำให้มีการจ้างงานเต็มที่และรักษาคุณภาพชีวิตและสภาพแวดล้อม เพื่อก่อให้เกิด “ประโยชน์สูงสุดแก่สังคม”

๒. กิจกรรมทางเศรษฐกิจ

กิจกรรมทางเศรษฐกิจ (economic activities) เป็นกระบวนการหรือขั้นตอนทางเศรษฐกิจซึ่งเริ่มตั้งแต่ กระบวนการผลิตสินค้าและบริการ กระบวนการการแลกเปลี่ยนสินค้าและบริการ ตลอดจนกระบวนการบริโภคสินค้าและบริการ ซึ่งในแต่ละพื้นที่ก็มีกิจกรรมทางเศรษฐกิจที่แตกต่างกันออกไป ซึ่งพฤติกรรมทางการดำเนินกิจกรรมทางเศรษฐกิจก็จะเป็นตัวบ่งชี้ที่สำคัญถึงระบบเศรษฐกิจในประเทศนั้น ๆ ว่าอยู่ในระบบเศรษฐกิจแบบใด เช่น ประเทศสหรัฐอเมริกาอยู่ในระบบเศรษฐกิจแบบผสมที่ค่อนข้างไปทางทุนนิยมแบบเข้มข้น และประเทศรัสเซียและประเทศจีนอยู่ในระบบผสมที่ค่อนข้างไปทางสังคมนิยมแบบเข้มข้น เป็นต้น ซึ่งในกิจกรรมทางเศรษฐกิจมีบุคคลและองค์ประกอบที่เข้ามาเกี่ยวข้องแบ่งออกได้ดังนี้

๒.๑ การผลิต (production) และปัจจัยการผลิต (Factor of Production)

๒.๑.๑ **การผลิต (production)** เป็นการนำปัจจัยการผลิตที่มีอย่างจำกัดเข้าสู่กระบวนการผลิต ซึ่งต้องอาศัยเทคนิคการผลิต การบริหารจัดการ การตัดสินใจเลือกวิธีการผลิตที่เหมาะสม เพื่อให้ใช้ต้นทุนที่ต่ำสุดในการผลิตสินค้าและบริการที่ได้มาตรฐานและมีคุณภาพเป็นที่พึงพอใจของผู้บริโภค

๒.๑.๒ ปัจจัยการผลิต (Factor of Production) คือ ทรัพยากรที่ใช้ในการผลิตสินค้าและบริการ ซึ่งความหมายในทางเศรษฐศาสตร์สามารถแบ่งปัจจัยการผลิตเป็น ๔ ประเภท ได้แก่ ที่ดิน (land) แรงงาน (labor) ทุน (capital) และผู้ประกอบการ (entrepreneurship)

๒.๒ การแลกเปลี่ยน (exchange) ในทางเศรษฐศาสตร์หมายถึง การแลกเปลี่ยนกรรมสิทธิ์ในสินค้าและบริการต่าง ๆ ซึ่งเดิมเป็นการแลกเปลี่ยนระหว่างสินค้ากับสินค้า แต่ในปัจจุบันส่วนใหญ่ได้ใช้เงินตราเป็นสื่อกลางในการแลกเปลี่ยน

๒.๓ การบริโภค (consumption) การได้รับประโยชน์หรือความพึงพอใจจากการได้รับสินค้าและบริการ เช่น การรับประทานอาหาร การใช้บริการขนส่ง เป็นต้น

๒.๔ การกระจายผลผลิต (product distribution) เป็นการปันส่วนหรือการแจกจ่ายสินค้าและบริการให้ถึงมือผู้บริโภค โดยการนำออกมาวางจำหน่าย หรือการสั่งซื้อทางเครื่องมือสื่อสารต่าง ๆ รวมถึงการขนส่งด้วย

๒.๕ การกระจายรายได้ (income distribution) เป็นการปันรายได้ให้กับผู้ผลิตสินค้าและบริการ รวมถึงเจ้าของปัจจัยการผลิตอย่างเป็นธรรม ได้แก่ การกระจายค่าเช่า ค่าจ้าง ดอกเบี้ย และกำไรของเจ้าของปัจจัยการผลิต

๓. วงจรเศรษฐกิจ (Circular Flow)

จากภาพ ๑ ในระบบเศรษฐกิจซึ่งประกอบไปด้วยหน่วยเศรษฐกิจต่าง ๆ ซึ่งรับผิดชอบตามหน้าที่ของแต่ละหน่วยเศรษฐกิจ วงจรของเศรษฐกิจเป็นความสัมพันธ์ของหน่วยเศรษฐกิจในการผลิต การแจกจ่าย รวมถึงการบริโภค เมื่อพิจารณากระบวนการทำงานของหน่วยเศรษฐกิจที่ก่อให้เกิดกิจกรรมทางเศรษฐกิจหมุนเวียนเปลี่ยนแปลงไปอย่างต่อเนื่องเชื่อมโยงเป็นวงจรกิจกรรมทางเศรษฐกิจแล้ว สามารถแบ่งออกเป็น ๓ สาย ได้ว่า

๓.๑ สายล่าง จะเป็นความสัมพันธ์ในหน่วยของครัวเรือน (๑) ซึ่งเป็นเจ้าของปัจจัยการผลิต (ที่ดิน แรงงาน ทุน และผู้ประกอบการ) ได้นำปัจจัยดังกล่าวเข้าสู่ตลาดปัจจัยการผลิตเพื่อเสนอขายให้กับหน่วยธุรกิจ (๒) และหน่วยรัฐบาล (๓) เช่น

- สมมติว่าเสนอขายแรงงานให้กับรัฐบาลโดยทำงานในกิจการของรัฐ เช่น ไฟฟ้าและประปา เป็นต้น ดังนั้นในส่วนของแรงงานนั้นก็จะได้ผลตอบแทนกลับมาในรูปแบบของ ค่าจ้างหรือเงินเดือนรวมทั้งผลประโยชน์ในรูปแบบต่าง ๆ ของสวัสดิการของภาครัฐ

- สมมติว่าเสนอขายแรงงานให้กับธุรกิจหรือผู้ผลิตโดยทำงานในกิจการของเอกชน เช่น ผลิตน้ำมันเชื้อเพลิง เป็นต้น ดังนั้นในส่วนของแรงงานนั้นก็จะได้ผลตอบแทนกลับมาในรูปแบบของ ค่าจ้างหรือเงินเดือนรวมทั้งผลประโยชน์ในรูปแบบต่าง ๆ ของสวัสดิการของภาคเอกชน

๓.๒ สายกลาง จะเป็นความสัมพันธ์ที่ต่อเนื่องจากสายล่างกล่าวคือ เมื่อเกิดกิจกรรมทางเศรษฐกิจที่เกี่ยวข้องเชื่อมโยงจากการทำงานร่วมกันของหน่วยครัวเรือน หน่วยธุรกิจและหน่วยรัฐบาลแล้ว ก็จะได้ผลผลิตหรือสินค้าและบริการออกมา เช่น

- สมมติต่อเนื่องจากสายล่างกล่าวคือ เมื่อรัฐบาลซื้อปัจจัยการผลิตที่เป็นแรงงานจากครัวเรือนแล้วก็นำเข้าสู่กระบวนการของการผลิต เช่น โรงงานไฟฟ้าหรือประปา ก็จะผลิตเป็นกระแสไฟฟ้าและน้ำประปาออกมา แล้วนำไปจำหน่ายแจกให้กับหน่วยครัวเรือนและหน่วยธุรกิจ ซึ่งก็จะเข้าสู่กระบวนการการบริโภค

- ในกรณีของหน่วยครัวเรือน เมื่อทำงานให้กับภาครัฐหรือภาคเอกชนแล้วก็จะได้ผลตอบแทนกลับมาเป็นค่าจ้างหรือเงินเดือน ซึ่งรายได้ดังกล่าวนั้นหากถึงเกณฑ์ของการพึงประเมินแล้วก็จะต้องจ่ายภาษีในรูปแบบของภาษีเงินได้บุคคลให้กับรัฐบาล

- ในกรณีของหน่วยธุรกิจหรือผู้ผลิต เมื่อนำปัจจัยการผลิตคือแรงงานเข้าสู่กระบวนการการผลิตในการผลิตน้ำมันเชื้อเพลิงแล้วก็จะได้ผลผลิตออกมาเพื่อจำหน่ายแจกซึ่งในสินค้าและบริการดังกล่าวก็จะถูกเก็บเป็นภาษีเพื่อเป็นรายได้ให้กับภาครัฐทั้งภาษีสรรพสามิตและภาษีมูลค่าเพิ่ม เป็นต้น

๓.๓ สายบน จะเป็นสายที่ต่อเนื่องเชื่อมโยงมาจากสายล่าง ซึ่งเป็นความสัมพันธ์ของหน่วยธุรกิจหรือผู้ผลิตที่นำเอาสินค้าและบริการไปจำหน่ายแจกโดยผ่านช่องทางของตลาดสินค้าและบริการ

- ในกรณีที่หน่วยธุรกิจหรือผู้ผลิตที่นำปัจจัยการผลิตคือแรงงานเข้าสู่กระบวนการผลิตและได้ผลผลิตคือ น้ำมันและเชื้อเพลิงออกมาแล้วก็นำไปจำหน่ายแจกผ่านทางตลาดสินค้าและบริการให้กับภาครัฐและหน่วยครัวเรือนเพื่อนำไปบริโภค (ใช้สอย) ต่อไป เมื่อหน่วยธุรกิจได้รับรายได้จากการขายสินค้าและบริการดังกล่าวแล้วหากมีรายได้ถึงเกณฑ์ประเมินก็จะเสียภาษีให้กับภาครัฐในรูปแบบของภาษีนิติบุคคล

ซึ่งในความสัมพันธ์ของวงจรกิจกรรมทางเศรษฐกิจดังกล่าวนั้นก็จะเป็นกระบวนการทำงานที่เกี่ยวข้องเชื่อมโยงกันทั้งหน่วยครัวเรือน หน่วยธุรกิจ (ผู้ผลิต) และหน่วยรัฐบาลนั้น จะสะท้อนออกมาเป็นกิจกรรมทางเศรษฐกิจทางด้าน การผลิต การแลกเปลี่ยน การบริโภค การกระจายรายได้ และการจำหน่ายจ่ายแจกสินค้าและบริการ สัมพันธ์กันเป็นวงจรของกิจกรรมทางเศรษฐกิจ (circular flow of economy)

ข้อพึงสังเกต : ในวงจรกิจกรรมทางเศรษฐกิจดังกล่าวนี้เป็นลักษณะของความสัมพันธ์ของหน่วยเศรษฐกิจภายในประเทศ ซึ่งในภาวะเศรษฐกิจปัจจุบันที่เป็นกันอยู่ทั่วโลกนั้นการเชื่อมโยงของภาคเศรษฐกิจมีหน่วยอื่น ๆ เข้ามาเกี่ยวข้องเชื่อมโยง คือ

- *ภาคสถาบันการเงิน* เป็นสถาบันการเงินทั้งในและต่างประเทศที่ทำหน้าที่ในการอำนวยความสะดวกทางการเงินต่าง ๆ ทั้ง การฝาก การปล่อยกู้ การชำระค่าสินค้าและบริการ เป็นต้น ให้กับทั้งหน่วยครัวเรือน หน่วยธุรกิจ และหน่วยรัฐบาล
- *ภาคต่างประเทศ* เป็นกระบวนการของการซื้อขายสินค้าและบริการกับต่างประเทศ ในรูปแบบของการนำเข้าและส่งออกนั่นเอง

ซึ่งหน่วยธุรกิจทั้งภาคสถาบันการเงินและภาคต่างประเทศ เมื่อเข้าสู่วงจรกิจกรรมทางเศรษฐกิจดังกล่าวแล้ว ก็จะมีความสัมพันธ์เกี่ยวข้องเชื่อมโยงกันกับหน่วยครัวเรือน หน่วยธุรกิจ (ผู้ผลิต) และหน่วยรัฐบาล เพื่อทำกิจกรรมทางเศรษฐกิจอันได้แก่ การผลิต การแลกเปลี่ยน การบริโภค การกระจายรายได้ และการจำหน่ายจ่ายแจก แต่แตกต่างกันตรงหน้าที่ที่พึงมีของแต่ละหน่วยเศรษฐกิจในการทำกิจกรรมทางเศรษฐกิจร่วมกัน