

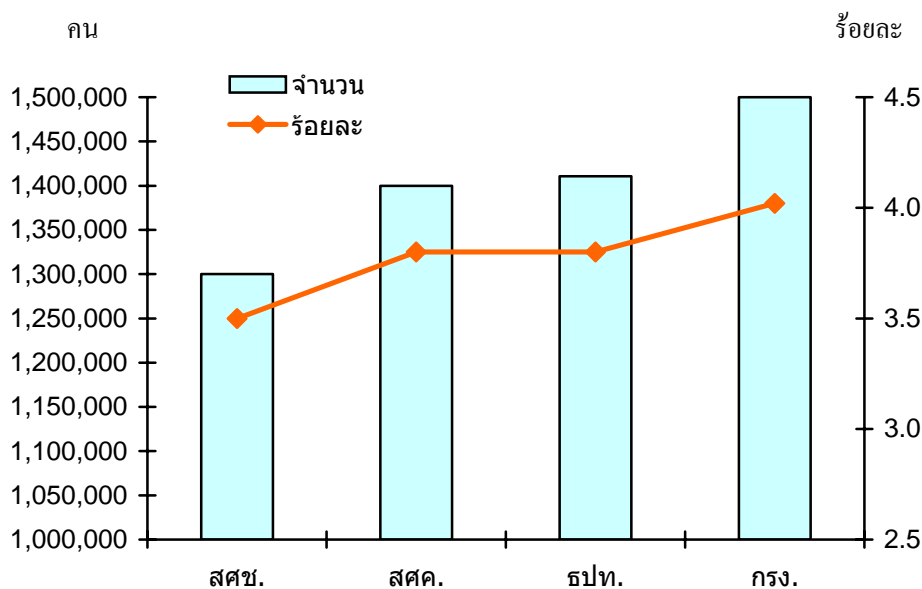
สถานการณ์การว่างงาน การเลิกจ้างและความต้องการแรงงาน (พฤษภาคม 2552)

1. แนวโน้มการว่างงานในปี พ.ศ. 2552

หน่วยงานต่างๆ ที่เกี่ยวข้องได้พยากรณ์แนวโน้มการว่างงานในปีพ.ศ. 2552 ไว้ ดังนี้

- 1) สำนักงานคณะกรรมการพัฒนาการเศรษฐกิจและสังคมแห่งชาติ(สศช.) คาดว่าจะมีผู้ว่างงานประมาณ 900,000 – 1,300,000 คน คิดเป็นอัตราการว่างงาน ร้อยละ 2.5 – 3.5 (GDP ติดลบร้อยละ 1.0 - 0.0)
- 2) สำนักงานเศรษฐกิจการคลัง(สศค.) กระทรวงการคลัง คาดว่าจะมีผู้ว่างงานประมาณ 1,400,000 คน คิดเป็นอัตราการว่างงาน ร้อยละ 3.8 (GDP ติดลบร้อยละ 2.0 – 0.0)
- 3) ธนาคารแห่งประเทศไทย(ธปท.) คาดว่าจะมีผู้ว่างงานประมาณ 1,115,928 – 1,410,638 คน คิดเป็นอัตราการว่างงาน ร้อยละ 2.9 – 3.7 (GDP ร้อยละ 0.0 - 2.0)
- 4) กระทรวงแรงงาน (กรง.) คาดว่าจะมีผู้ว่างงานประมาณ 1,500,000 คน คิดเป็นอัตราการว่างงานร้อยละ 4.02 (GDP ติดลบร้อยละ 3.0 ตามการประมาณการของกระทรวงการคลัง)

แผนภูมิที่ 1 การประมาณการแนวโน้มการว่างงานในปี 2552

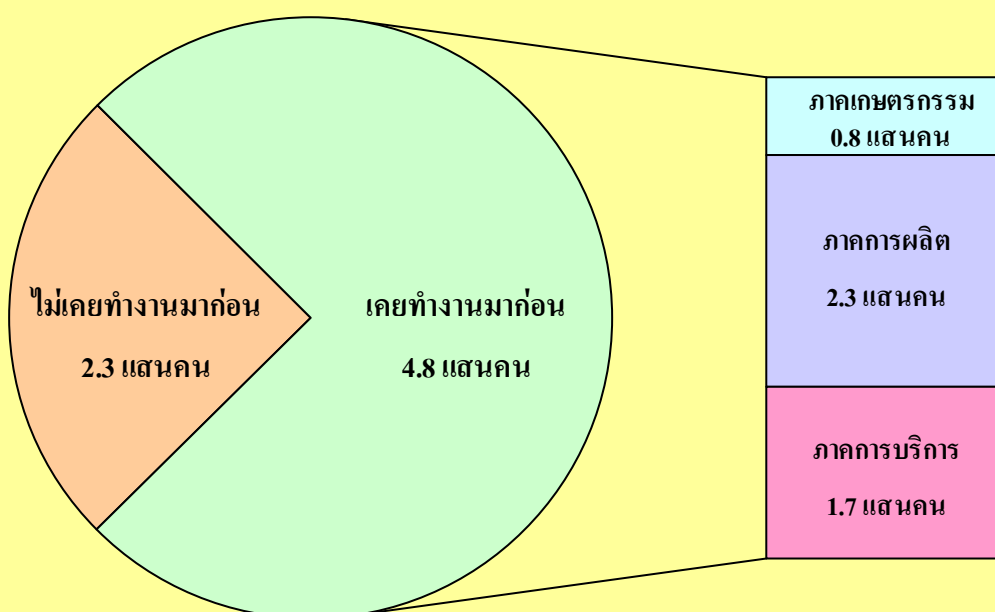


2. สถานการณ์การว่างงาน

จากข้อมูลของสำนักงานสถิติแห่งชาติที่ทำการสำรวจในเดือนมีนาคม 2552 ปรากฏว่ามีกำลังแรงงานประมาณ 37.58 ล้านคน มีผู้ว่างงาน จำนวน 7.1 แสนคน คิดเป็นอัตราการว่างงาน ร้อยละ 1.9 ในจำนวนนี้มีผู้ที่เคยทำงานมาก่อน 4.8 แสนคน และยังไม่เคยทำงานมาก่อน จำนวน 2.3 แสนคน

ในจำนวนผู้ที่เคยทำงานมาก่อน เคยทำงานอยู่ในภาคการผลิตมากที่สุด 2.3 แสนคน ภาคบริการ 1.7 แสนคน และภาคเกษตรกรรม 0.8 แสนคน

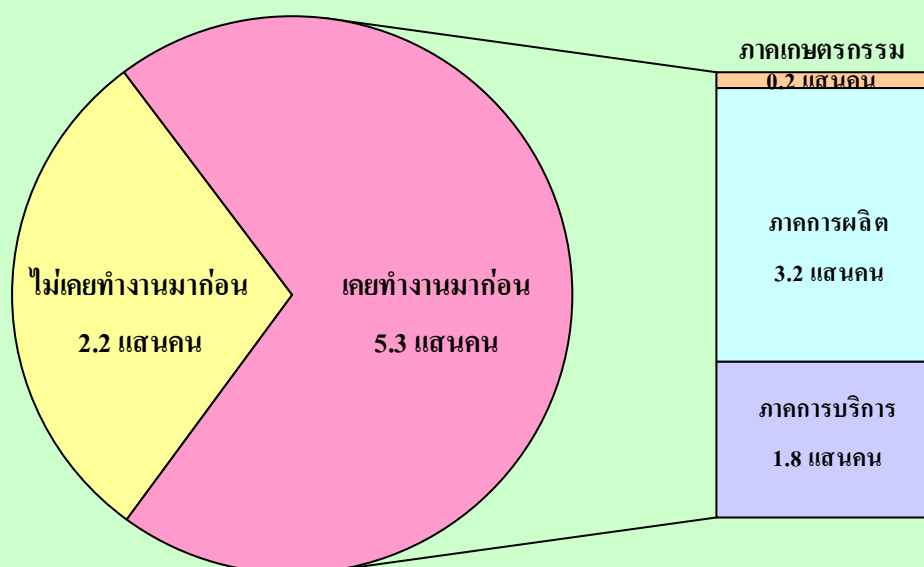
แผนภูมิที่ 2 จำนวนผู้ว่างงานตามประสบการณ์การทำงาน เดือนมีนาคม 2552



สำหรับจำนวนผู้ว่างงานในเดือนพฤษภาคม 2552 กรมการจัดหางานได้นำข้อมูลที่เกี่ยวข้องมาทำการวิเคราะห์ในเชิงสถิติ ปรากฏผลว่าจะมีผู้ว่างงานประมาณ 750,000 คน หรือคิดเป็นร้อยละ 2.0 ของกำลังแรงงาน

ในจำนวนนี้เป็นผู้ที่ไม่เคยทำงานมาก่อน 224,775 คน และผู้ที่เคยทำงานมาก่อน 525,225 คน โดยทำงานอยู่ในภาคเกษตรกรรม 23,740 คน ภาคการผลิต 317,656 คน และภาคบริการ 183,829 คน

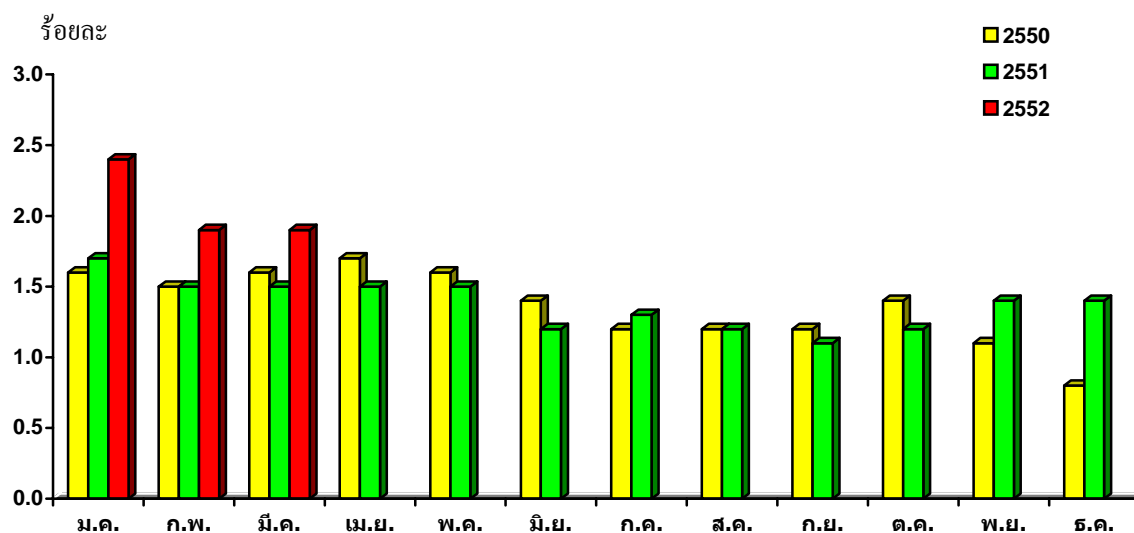
แผนภูมิที่ 3 ประมาณการผู้ว่างงานตามประสบการณ์การทำงาน เดือนพฤษภาคม 2552



3. สถิติอัตราการว่างงานรายเดือน ปี 2550-2552

เมื่อพิจารณาสถิติอัตราการว่างงานรายเดือนเปรียบเทียบปี พ.ศ. 2550 – 2552 พบว่าอัตราการว่างงานเริ่มเพิ่มสูงขึ้นจากช่วงเวลาเดียวกันของปีก่อนหน้า ตั้งแต่เดือนพฤศจิกายน 2551 เป็นต้นมา และสูงที่สุดในเดือนมกราคม 2552 คือร้อยละ 2.4 แต่ในเดือนกุมภาพันธ์ มีนาคม ลดลงมาอยู่ที่ร้อยละ 1.9

แผนภูมิที่ 4 อัตราการว่างงานรายเดือน เปรียบเทียบปี พ.ศ. 2550 - 2552



อัตราการว่างงานรายเดือน เปรียบเทียบปี พ.ศ. 2550 – 2552

อัตราร้อยละ/หน่วย:แสนคน

ปี	ม.ค.	ก.พ.	มี.ค.	เม.ย.	พ.ค.	มิ.ย.	ก.ค.	ส.ค.	ก.ย.	ต.ค.	พ.ย.	ธ.ค.	เฉลี่ย ทั้งปี
2550	1.6	1.5	1.6	1.7	1.6	1.4	1.2	1.2	1.2	1.4	1.1	0.8	1.4
	5.9	5.4	5.8	6.3	5.8	5.2	4.6	4.4	4.3	5.2	4.2	3.2	5.0
2551	1.7	1.5	1.5	1.5	1.5	1.2	1.3	1.2	1.1	1.2	1.4	1.4	1.4
	6.3	5.5	5.5	5.4	5.5	4.4	4.9	4.5	4.3	4.5	5.2	5.4	5.1
2552	2.4	1.9	1.9										
	8.8	7.1	7.1										

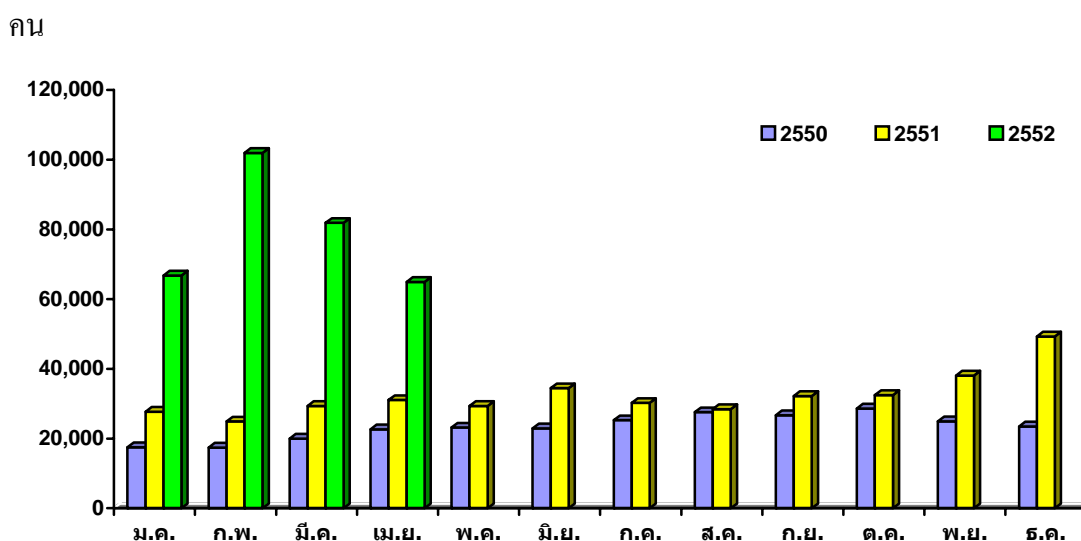
4. สถานการณ์การเลิกจ้าง

4.1 จากฐานข้อมูลการขึ้นทะเบียนว่างงานของผู้ประกันตน ปรากฏว่าในรอบปี 2551 จำนวนผู้ประกันตนมาขึ้นทะเบียนขอรับประโยชน์ทดแทนกรณีว่างงาน ที่หน่วยให้บริการของกรมการจัดหางานทั่วประเทศมากกว่าในรอบปี 2550 ทุกเดือน และตั้งแต่เดือนมกราคม 2552 เป็นต้นมา จำนวนผู้ประกันตนที่มาขึ้นทะเบียนฯ สูงกว่าในห้วงเวลาเดียวกันของปี 2551 อย่างมีนัยสำคัญ คือในเดือนมกราคม เพิ่มขึ้นร้อยละ 140.84 เดือนกุมภาพันธ์ เพิ่มขึ้นร้อยละ 309.31 เดือนมีนาคมเพิ่มขึ้นร้อยละ 178.78 และเดือนเมษายนเพิ่มขึ้นร้อยละ 108.83

ข้อมูลผู้ประกันตนที่ขึ้นทะเบียนขอรับประโยชน์ทดแทนกรณีว่างงานเปรียบเทียบปี พ.ศ. 2550 - 2551 -2552

ปี	ม.ค.	ก.พ.	มี.ค.	เม.ย.	พ.ค.	มิ.ย.	ก.ค.	ส.ค.	ก.ย.	ต.ค.	พ.ย.	ธ.ค.	รวม
2550	17,534	17,424	19,974	22,642	23,175	22,955	25,298	27,589	26,685	28,609	24,984	23,489	280,358
2551	27,726	24,905	29,357	31,083	29,354	34,472	30,247	28,452	32,197	32,469	38,074	49,293	387,629
2552	66,776	101,939	81,842	64,911									

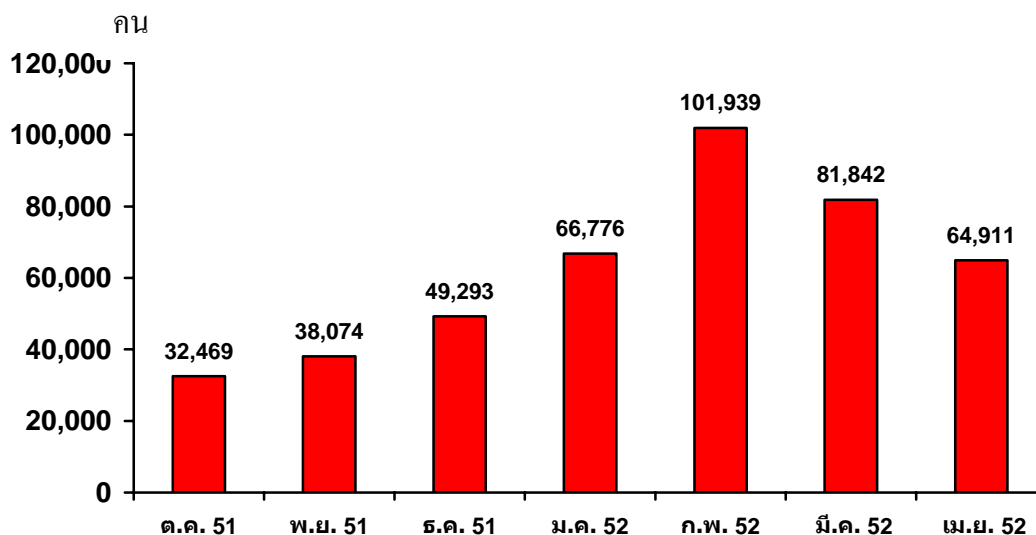
แผนภูมิที่ 5 เปรียบเทียบผู้ประกันตนที่ขึ้นทะเบียนขอรับประโยชน์ทดแทนกรณีว่างงานรายเดือน ปี 2550 ปี 2551 และเดือนมกราคม – เมษายน 2552



4.2 ถ้าจะพิจารณาข้อมูลตั้งแต่เดือนตุลาคม 2551 ซึ่งเป็นเดือนที่เริ่มวิกฤตเศรษฐกิจในประเทศสหรัฐอเมริกาเป็นต้นมาจนถึงปัจจุบัน ปรากฏว่ามีผู้ประกันตนมาขึ้นทะเบียนขอรับประโยชน์ทดแทนกรณีว่างงาน จำนวน 435,304 คน ซึ่งหากพิจารณาเป็นรายเดือนจะพบว่ามีจำนวนเพิ่มขึ้นทุกเดือนตั้งแต่ ตุลาคม 2551 – กุมภาพันธ์ 2552 และเริ่มลดลงต่อเนื่องในเดือนมีนาคม และเมษายน 2552 ดังนี้

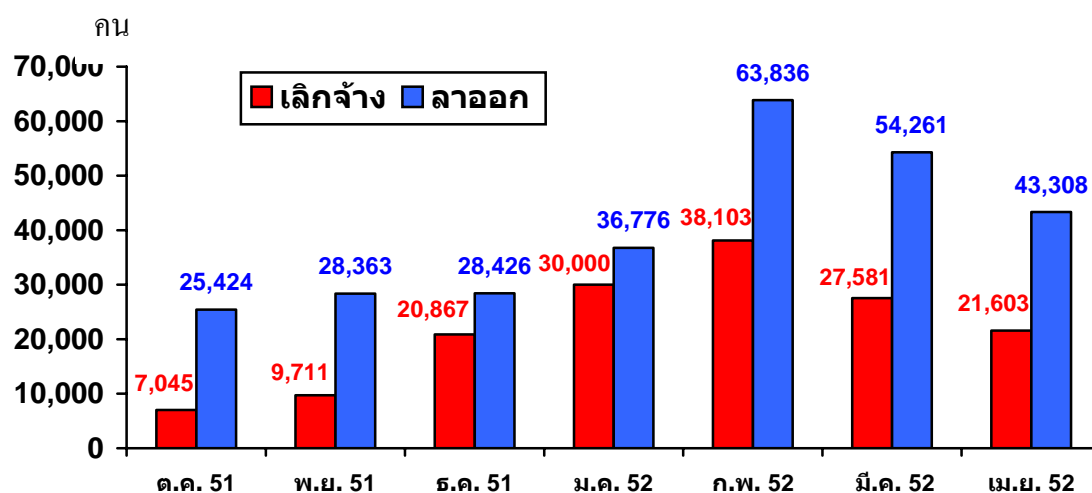
ตุลาคม 2551	จำนวน	32,469 คน
พฤศจิกายน 2551	จำนวน	38,074 คน
ธันวาคม 2551	จำนวน	49,293 คน
มกราคม 2552	จำนวน	66,776 คน
กุมภาพันธ์ 2552	จำนวน	101,939 คน
มีนาคม 2552	จำนวน	81,842 คน
เมษายน 2552	จำนวน	64,911 คน
รวม		435,304 คน

แผนภูมิที่ 6 เปรียบเทียบผู้ประกันตนที่ขึ้นทะเบียนขอรับประโยชน์ทดแทนกรณีว่างงาน
เดือนตุลาคม 2551 – เมษายน 2552



4.3 สถิติผู้ประกันตนที่มาขึ้นทะเบียนขอรับประโยชน์ทดแทนกรณีว่างงาน จำแนกตามสาเหตุการออกจากงาน เปรียบเทียบปี พ.ศ. 2551 – 2552 ปรากฏว่ามีผู้ลาออกจากงานมากกว่าผู้ถูกเลิกจ้าง ดังนี้

แผนภูมิที่ 7 เปรียบเทียบผู้ประกันตนที่ขึ้นทะเบียนขอรับประโยชน์ทดแทนกรณีว่างงาน
จำแนกตามสาเหตุการออกจากงาน เดือนตุลาคม 2551 – เมษายน 2552



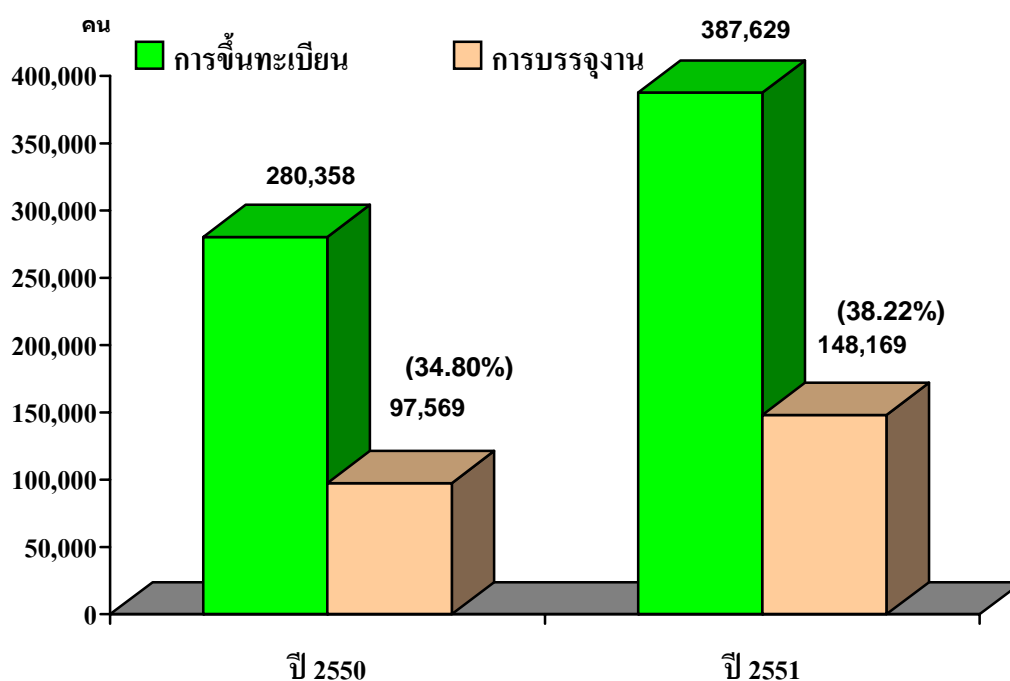
ผู้ประกันตนที่ขึ้นทะเบียนขอรับประโยชน์ทดแทนกรณีว่างงาน จำแนกตามสาเหตุการออกจากงาน

สาเหตุ	ต.ค. 51	พ.ย. 51	ธ.ค. 51	ม.ค. 52	ก.พ. 52	มี.ค. 52	เม.ย. 52	รวม
เลิกจ้าง	7,045	9,711	20,867	30,000	38,103	27,581	21,603	154,910
ลาออก	25,424	28,363	28,426	36,776	63,836	54,261	43,308	280,394
รวม	32,469	38,074	49,293	66,776	101,939	81,842	64,911	435,304

5. การบรรจุงานผู้ถูกเลิกจ้าง

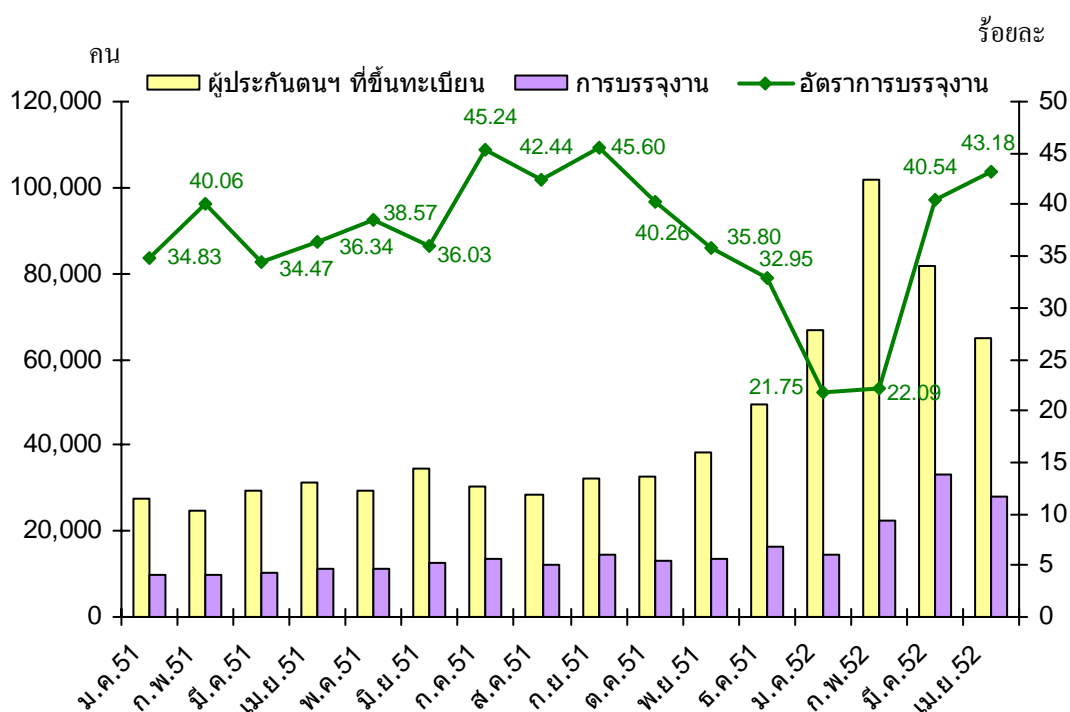
5.1 จากฐานข้อมูลการขึ้นทะเบียนขอรับประโยชน์ทดแทนกรณีว่างงานของผู้ประกันตน ปรากฏว่าในปี 2551 มีผู้ประกันตนมาขึ้นทะเบียนฯ จำนวน 387,629 คน และได้รับการบรรจุงาน จำนวน 148,169 คน หรือคิดเป็นร้อยละ 38.22 ของผู้ที่มาขึ้นทะเบียนฯ ทั้งหมด เมื่อเปรียบเทียบกับปี 2550 ซึ่งมีผู้ประกันตนมาขึ้นทะเบียนฯ จำนวน 280,358 คน สามารถบรรจุงานได้ 97,569 คน หรือคิดเป็นร้อยละ 34.80 ของผู้มาขึ้นทะเบียน

แผนภูมิที่ 8 เปรียบเทียบผู้ประกันตนที่ขึ้นทะเบียนขอรับประโยชน์ทดแทนกรณีว่างงานและการบรรจุงาน ปี 2550 กับปี 2551



5.2 เมื่อเปรียบเทียบผู้ประกันตนที่มาขึ้นทะเบียนฯ และการบรรจุนายเดือน พบว่าจำนวนผู้ประกันตนที่มาขึ้นทะเบียนฯ มีแนวโน้มเพิ่มขึ้นอย่างชัดเจนตั้งแต่เดือนตุลาคม 2551 ในขณะที่อัตราการบรรจุนายลดลง โดยในเดือนตุลาคม 2551 มีอัตราการบรรจุนายร้อยละ 40.26 เดือนพฤศจิกายนและเดือนธันวาคม 2551 ลดลงเหลือร้อยละ 35.80 และร้อยละ 32.95 ตามลำดับ อัตราการบรรจุนายดังกล่าวลดลงต่อเนื่องจนถึงเดือนกุมภาพันธ์ 2552 ซึ่งบรรจุนายได้เพียงร้อยละ 22.09 และเริ่มปรับตัวสูงขึ้นในเดือนมีนาคมที่มีอัตราการบรรจุนายเพิ่มขึ้นเป็นร้อยละ 40.54 และเพิ่มขึ้นต่อเนื่องในเดือนเมษายน อยู่ที่ร้อยละ 43.18 ซึ่งน่าจะเป็นผลมาจากมาตรการกระตุ้นเศรษฐกิจของรัฐบาล

แผนภูมิที่ 9 เปรียบเทียบผู้ประกันตนที่ขึ้นทะเบียนขอรับประโยชน์ทดแทนกรณีว่างงาน และการบรรจุนายเดือนปี 2551 และเดือนมกราคม - เมษายน 2552



ข้อมูลการบรรจุนายของผู้ประกันตนที่มาขึ้นทะเบียนฯ เปรียบเทียบปี พ.ศ. 2550 -2552

ปี	ม.ค.	ก.พ.	มี.ค.	เม.ย.	พ.ค.	มิ.ย.	ก.ค.	ส.ค.	ก.ย.	ต.ค.	พ.ย.	ธ.ค.	รวม
2550	8,088	8,552	5,316	8,620	10,299	11,943	15,261	12,441	10,723	9,409	10,444	9,824	120,920
2551	9,656	9,976	10,119	11,297	11,322	12,420	13,683	12,074	14,681	13,071	13,630	16,240	148,169
2552	14,518	22,517	33,181	28,029									

5.3 จำนวนผู้ขึ้นทะเบียนฯ การบรรจุนาน และจำนวนผู้ที่ยังไม่ได้บรรจุนาน

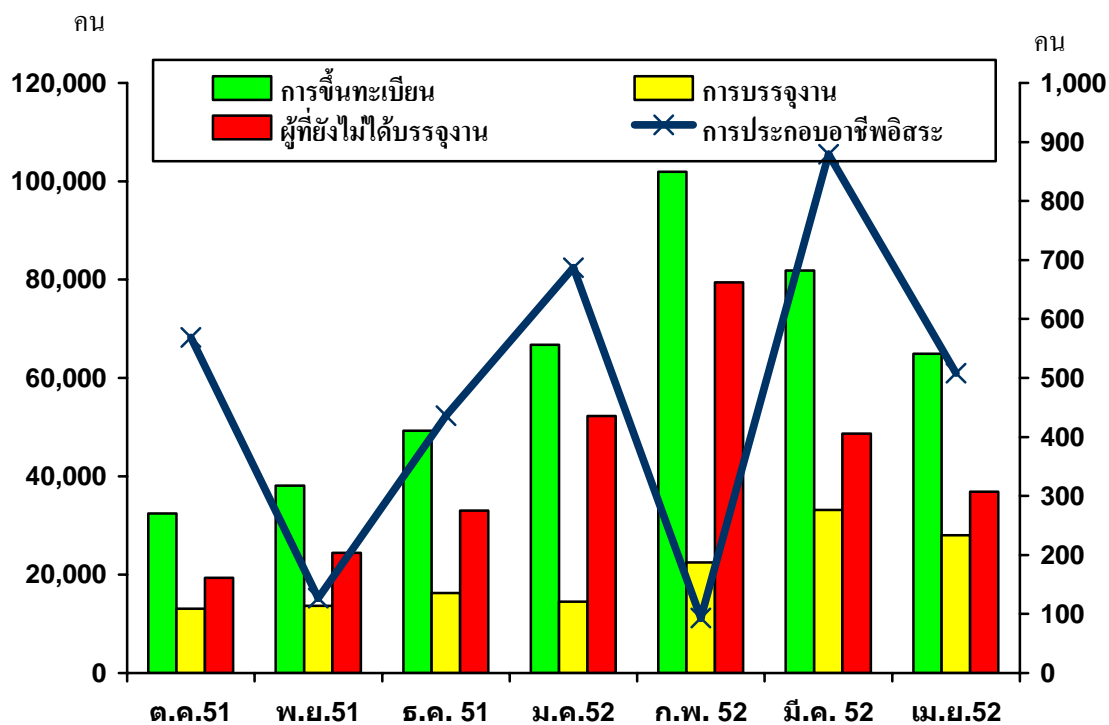
ผลการดำเนินงานการให้บริการผู้ประกันตนกรณีว่างงาน

1 ตุลาคม 2551 – 30 เมษายน 2552

เดือน/ปี	การขึ้นทะเบียน			การบรรจุนาน		การประกอบอาชีพอิสระ	ยังไม่ได้ทำงานทำ
	เลิกจ้าง	ลาออก	รวม	คน	ร้อยละ		
ต.ค. 51	7,045	25,424	32,469	13,071	40.26	569	18,829
พ.ย. 51	9,711	28,363	38,074	13,630	35.80	127	24,317
ธ.ค. 51	20,867	28,426	49,293	16,240	32.95	436	32,617
ม.ค. 52	30,000	36,776	66,776	14,518	21.74	687	51,571
ก.พ. 52	38,103	63,836	101,939	22,517	22.09	93	41,226
มี.ค. 52	27,581	54,261	81,842	33,180	40.54	879	47,783
เม.ย. 52	21,603	43,308	64,911	28,029	43.18	508	36,374
รวม	154,910	280,394	435,304	141,185	32.43	3,299	290,820

แผนภูมิที่ 10 เปรียบเทียบจำนวนผู้ขึ้นทะเบียน การบรรจุนาน และผู้ที่ยังไม่ได้บรรจุนาน

1 ตุลาคม 2551 – 30 เมษายน 2552

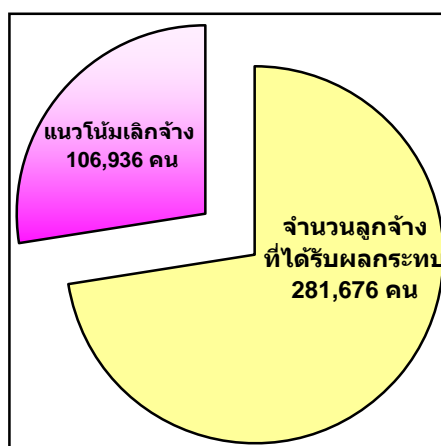


6. แนวโน้มการเลิกจ้าง

จากการติดตามสถานการณ์การเลิกจ้างของกรมสวัสดิการและคุ้มครองแรงงานระหว่างวันที่ 1 มกราคม 2551 – 15 พฤษภาคม 2552 พบว่า สถานประกอบการที่มีแนวโน้มว่าจะมีการเลิกจ้างอีก จำนวน 762 แห่ง ซึ่งมีลูกจ้างทั้งหมด 388,612 คน มีลูกจ้างที่จะถูกเลิกจ้าง จำนวน 106,936 คน ได้รับผลกระทบ 281,676 คน โดยพิจารณาประเภทกิจการที่มีการเลิกจ้างและมีแนวโน้มที่จะมีการเลิกจ้าง ดังนี้

- 6.1 ประเภทกิจการที่มีการเลิกจ้าง 5 อันดับแรก ได้แก่
- 1) การผลิตอุปกรณ์และชิ้นส่วนอิเล็กทรอนิกส์
 - 2) ผลิตสิ่งทอสิ่งถัก เครื่องแต่งกาย ฟอกหนังสัตว์ และรองเท้า
 - 3) การผลิตยานยนต์ และอุปกรณ์ขนส่ง
 - 4) การผลิตเครื่องจักร
 - 5) การผลิตเครื่องเรือน เฟอร์นิเจอร์ เครื่องประดับ
- 6.2 ประเภทกิจการที่มีแนวโน้มจะเลิกจ้าง 5 อันดับแรก ได้แก่
- 1) การผลิตอุปกรณ์และชิ้นส่วนอิเล็กทรอนิกส์
 - 2) การผลิตยานยนต์ และอุปกรณ์ขนส่ง
 - 3) การผลิตเครื่องจักร
 - 4) การผลิตเครื่องเรือน เฟอร์นิเจอร์ เครื่องประดับ
 - 5) การผลิตผลิตภัณฑ์จากแร่ โลหะ โลหะ

แผนภูมิที่ 11 แนวโน้มการเลิกจ้าง

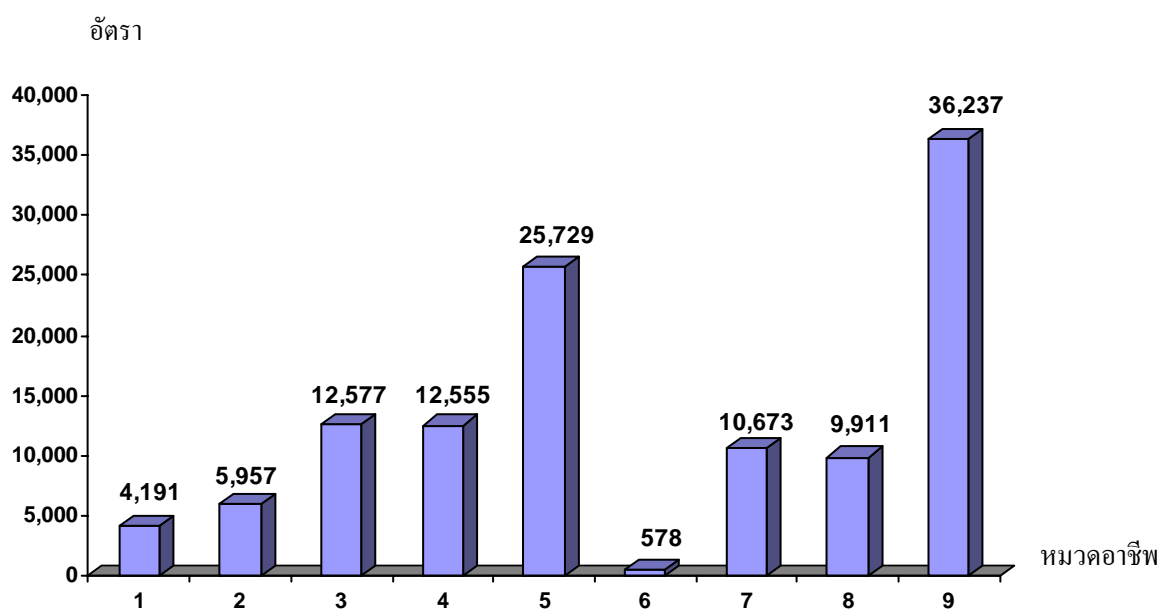


7. ความต้องการแรงงาน

จากข้อมูล ณ วันที่ 1 พฤษภาคม 2552 ปรากฏว่ามีสถานประกอบการแจ้งตำแหน่งงานว่างมายังหน่วยงานของกรมการจัดหางาน จำนวน 118,408 อัตรา จำแนกตามหมวดอาชีพ ดังนี้

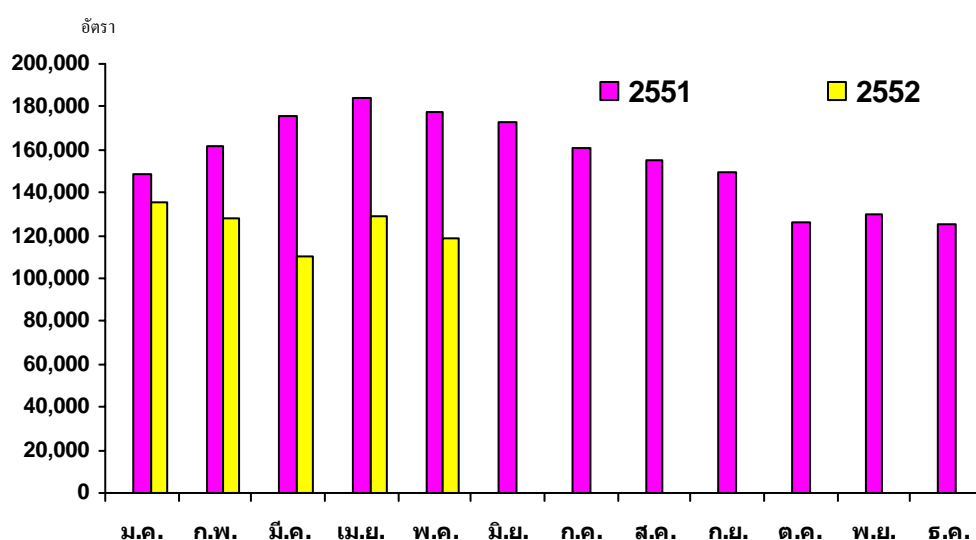
1. ผู้บัญญัติกฎหมาย ข้าราชการระดับอาวุโส ผู้จัดการ	4,191	อัตรา
2. ผู้ประกอบวิชาชีพด้านต่าง ๆ	5,957	อัตรา
3. ช่างเทคนิคและผู้ปฏิบัติงานที่เกี่ยวข้อง	12,577	อัตรา
4. เสมียน เจ้าหน้าที่	12,555	อัตรา
5. พนักงานบริการ พนักงานขายในร้านค้าและตลาด	25,729	อัตรา
6. ผู้ปฏิบัติงานฝีมือด้านการเกษตรและประมง(แปรรูปขั้นพื้นฐาน)	578	อัตรา
7. ผู้ปฏิบัติงานโดยใช้ฝีมือในธุรกิจต่าง ๆ	10,673	อัตรา
8. ผู้ปฏิบัติงานในโรงงาน ผู้ควบคุมเครื่องจักร และผู้ปฏิบัติงานด้านการประกอบ	9,911	อัตรา
9. อาชีพงานพื้นฐาน	36,237	อัตรา
รวม	118,408	อัตรา

แผนภูมิที่ 12 ความต้องการแรงงานจำแนกตามหมวดอาชีพ



หากจะเปรียบเทียบความต้องการแรงงานจากสถานประกอบการต่าง ๆ พบว่า ในปี 2551 มีความต้องการแรงงานใน 9 เดือนแรก (มกราคม - กันยายน) ไม่ต่ำกว่า 1.4 แสนอัตรา โดยความต้องการแรงงานดังกล่าวเริ่มปรับตัวลดลงต่อเนื่องนับจากเดือนเมษายน 2551 เป็นต้นมา โดยเฉพาะในเดือนธันวาคม มีความต้องการแรงงานต่ำที่สุดในรอบปีเพียงแค่ 125,174 อัตรา และเมื่อพิจารณาความต้องการแรงงานในช่วง 5 เดือนแรก (มกราคม-พฤษภาคม) ของปี 2552 พบว่าความต้องการแรงงานน้อยกว่าปี 2551 ในห้วงเวลาเดียวกัน และเริ่มปรับตัวสูงขึ้นเล็กน้อยในเดือนเมษายน ในขณะที่เดือนพฤษภาคมมีความต้องการแรงงาน 118,408 อัตรา ลดลงจากเดือนก่อนจำนวน 10,684 อัตรา คิดเป็นร้อยละ 8.28 โดยความต้องการแรงงานที่ลดลงนั้นเป็นผลจากอัตราการบรรจุนงานที่เพิ่มขึ้นจากเดือนก่อนหน้า ซึ่งน่าจะเป็นผลมาจากมาตรการกระตุ้นเศรษฐกิจของรัฐบาล

แผนภูมิที่ 13 เปรียบเทียบความต้องการแรงงาน (ตำแหน่งงานว่าง) ปี 2551 และ 2552



ข้อมูลความต้องการแรงงาน (ตำแหน่งงานว่าง) ปี 2551 และ 2552

ปี	ม.ค.	ก.พ.	มี.ค.	เม.ย.	พ.ค.	มิ.ย.	ก.ค.	ส.ค.	ก.ย.	ต.ค.	พ.ย.	ธ.ค.
2551	148,751	162,089	175,489	184,103	177,609	172,442	160,338	155,295	149,231	125,727	130,283	125,174
2552	135,181	128,173	110,131	129,092	118,408	-	-	-	-	-	-	-

จัดทำโดย กองวิจัยตลาดแรงงาน

กรมการจัดหางาน

18 พฤษภาคม 2552