

วิกฤติเศรษฐกิจปี 2551 กับการเลิกจ้าง:ประเด็นท้าทายสภาพแรงงานไทย

ร.ศ. ดร.วราวิทย์ เจริญเลิศ

คณะเศรษฐศาสตร์

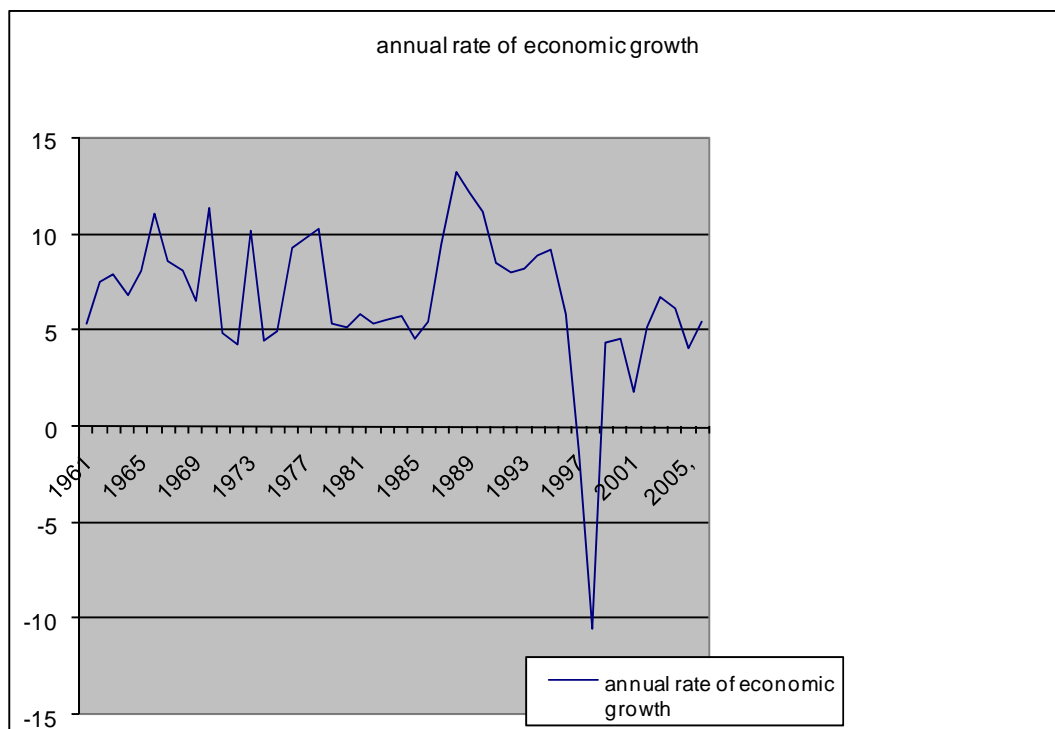
มหาวิทยาลัยเชียงใหม่

การพัฒนาเศรษฐกิจไทยในช่วง 40 ปีที่ผ่านมา

40 ปีของการพัฒนาเข้าสู่การเป็นอุตสาหกรรม ประเทศไทยได้ใช้กลยุทธ์การพัฒนา 3 ขั้นคือ ช่วงปี พ.ศ.2503–2528การพัฒนาอุตสาหกรรมทดแทนการนำเข้า (IMPORT-SUBSTITUTION INDUSTRIALIZATION) นับตั้งแต่ปีพ.ศ. 2513เป็นต้นมา รัฐบาลมีนโยบายส่งเสริมการส่งออกโดยเฉพาะการส่งเสริมการกระจายการผลิตในภาคการเกษตร เช่น การปลูกพืชเศรษฐกิจส่งออก และการเพิ่มผลผลิตผ่าน “การปฏิวัติเขียว” และช่วงปีพ.ศ. 2529-2540 กลยุทธ์การพัฒนาอุตสาหกรรมเพื่อการส่งออก (EXPORT-ORIENTED INDUSTRIALIZATION)

ในช่วงปีพ.ศ. 2504-2544 อัตราการเติบโตของ GDP อยู่ในระดับ 6.9% โดยเฉลี่ยต่อปี ซึ่งถือว่าอยู่ในเกณฑ์สูงตามมาตรฐานสากล แม้ว่าในปีพ.ศ. 2540 ประเทศไทยจะประสบกับวิกฤตเศรษฐกิจฟองสบู่แตก ซึ่งถูกลามเป็นลูกโซ่กลายเป็น “วิกฤตการเงินแห่งเอเชีย” ทำให้อัตราการเติบโตของ GDP ติดลบ แต่ 2 ปีถัดมา มีการฟื้นตัวเศรษฐกิจและพัฒนาเข้าสู่ภาวะเติบโตเศรษฐกิจอีกครั้ง

แผนภูมิ 1 อัตราการเติบโตของ GDP



* นำเสนอในการสัมมนาเชิงปฏิบัติการ “มาตรการฝ่าวิกฤติเศรษฐกิจโลกอย่างมีประสิทธิภาพของสภาพแรงงานไทย” จัดโดยองค์กรแรงงานระหว่างประเทศ (ILO) วันที่ 5 กุมภาพันธ์ 2552 โรงแรมเฟิร์น

แผนภูมิที่ 1 แสดงให้เห็นว่า ช่วงที่ใช้นโยบายทดแทนการนำเข้า คือปีพ.ศ. 2503-2528 อัตราการเติบโตทางเศรษฐกิจจะอยู่ระหว่าง 5% ถึง 10% แต่การเติบโตนี้เริ่มชะลอตัวลงอย่างเห็นได้ชัดโดยเฉพาะช่วงปลายของการใช้นโยบายทดแทนการนำเข้า อัตราการเติบโตของ GDP อยู่ที่ 5% ต่อปีระหว่างปีพ.ศ. 2523-2529 การพัฒนาอุตสาหกรรมทดแทนการนำเข้า แม้จะสร้างการเจริญเติบโตทางเศรษฐกิจค่อนข้างสูงในช่วงแรก แต่เนื่องจากการเติบโตของอุตสาหกรรมต้องพึ่งตลาดภายในและกำลังซื้อที่สัมพันธ์กับการกระจายรายได้ การพัฒนาที่ขาดการกระจายรายได้จึงเป็นอุปสรรคต่อการพัฒนาตามแนวนี้อยู่ เพราะไม่สามารถสร้างตลาดภายในเพื่อรองรับสินค้าที่ผลิตทดแทนการนำเข้า

ภายหลังการปรับโครงสร้างเศรษฐกิจตามแนวขององค์กรการเงินระหว่างประเทศ (IMF) และธนาคารโลก ประเทศไทยก็เริ่มเปลี่ยนนโยบายจากทดแทนการนำเข้ามาสู่การพัฒนาอุตสาหกรรมเพื่อการส่งออก การเติบโตของเศรษฐกิจช่วงปีพ.ศ. 2529 ถึง 2532 ประเทศไทยมีอัตราการเติบโตโดยเฉลี่ย 11.6% เทียบเท่ากับประเทศอุตสาหกรรมใหม่แห่งเอเชีย เช่นเกาหลีใต้ ไต้หวัน สิงคโปร์ และฮ่องกง ยุคทองการเติบโตของไทยค่อนข้างอาศัยการพัฒนาที่ใช้พลวัตแบบเปิดประเทศคือการค้าและการลงทุนต่างชาติ (TRADE AND INVESTMENT-LED GROWTH) ในช่วงนี้การลงทุนต่างชาติที่เข้ามา ส่วนสำคัญเกิดจากการลงทุนของญี่ปุ่น และการย้ายฐานการผลิตที่มาจากประเทศอุตสาหกรรมใหม่โดยเฉพาะ การลงทุนในอุตสาหกรรมที่ใช้แรงงานหนาแน่น แรงงานราคาถูก ขณะเดียวกัน นายทุนไทยบางกลุ่ม เช่น กลุ่มสหพัฒน์ก็สามารถยกระดับทักษะไปเป็น “ผู้รับจ้างผลิต” (OEM) ทำให้ไทยสามารถขยายการส่งออก ในปีพ.ศ. 2533 การส่งออกมีอัตราการเติบโตถึงร้อยละ 30 ซึ่งส่วนใหญ่แล้วเป็นสินค้าอุตสาหกรรม ประเภทสิ่งทอและเสื้อผ้าสำเร็จรูป แผงวงจรไฟฟ้า อัญมณี อาหารกระป๋อง และดอกไม้ประดิษฐ์ แต่อย่างไรก็ตาม การเติบโตที่ขาดความยั่งยืน ดังจะเห็นได้ว่า อัตราการเติบโตของ GDP เริ่มลดต่ำกว่า 5% นับตั้งแต่ปีพ.ศ. 2534 เป็นต้นมา จนถึงวิกฤตเศรษฐกิจปี 2540

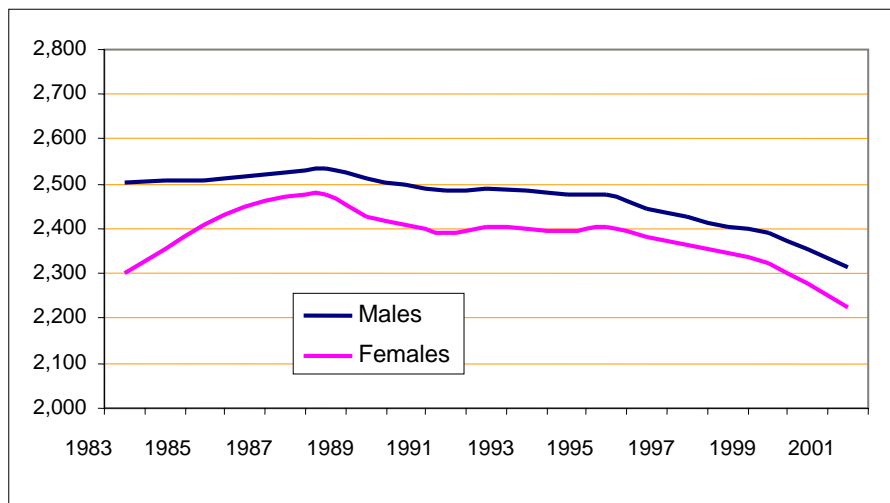
นักวิชาการส่วนหนึ่งมองว่า วิกฤตเศรษฐกิจปี 2540 เป็นวิกฤตทางการเงิน (FINANCIAL CRISIS) หรือวิกฤตของภาคการเงิน ซึ่งมีส่วนสาเหตุมาจากปัจจัยต่างๆ เช่น การเปิดเสรีการเงิน การก่อหนี้เสียของสถาบันการเงิน ภาคเอกชน (NPL) การดำเนินนโยบายค่าเงินบาทคงที่ (FIXED EXCHANGE RATE) ทำให้มีการโจมตีค่าเงินบาท ฯลฯ แต่การวิเคราะห์ภาคการผลิตแท้จริง (REAL SECTOR) มักจะถูกกลบเกลื่อน เป็นข้อเท็จจริงอีกด้านหนึ่งของการพัฒนา

กล่าวได้ว่า การพัฒนาอุตสาหกรรมช่วง 40 ปีที่ผ่านมา นับตั้งแต่ช่วงทดแทนการนำเข้า สู่การส่งออก ไทยอาศัยแรงงานราคาถูก เพื่อสร้างความได้เปรียบในการแข่งขัน เป็นการจ้างงานในรูปแบบ 3L คือ ค่าจ้างต่ำ ผลิตภาพแรงงานต่ำ และชั่วโมงการทำงานสูง (LOW WAGE, LOW PRODUCTIVITY, LONG WORKING HOURS) เป็นการพัฒนาที่ขาดการลงทุนทางด้านเทคโนโลยีสมัยใหม่และ การนวัตกรรม การจ้างงานที่มีทักษะสูงเพื่อผลิตสินค้าที่มีคุณภาพ

คนงานในโรงงานส่วนใหญ่ จะเป็นลูกจ้างรายวัน ได้รับค่าจ้างขั้นต่ำ การที่จะทำให้อุปกรณ์คนงานอยู่ได้ต้องพึ่งแรง 2 คนในครอบครัว (สามีภรรยา) คนงานต้องพึ่งการทำงานล่วงเวลาเพื่อที่จะได้มีรายได้เท่าตัว จากการศึกษาของ CELS พบว่า คนงานไทยมีชั่วโมงการทำงานในโรงงานยาวที่สุดประเทศหนึ่งในเอเชีย ในประเทศ

ตะวันตก ชั่วโมงการทำงานโดยเฉลี่ยแล้วอยู่ระหว่าง 1600 และ 1800 ชั่วโมงต่อปี ในเอเชีย ชั่วโมงการทำงานอยู่ในระดับสูงกว่าประเทศตะวันตก และประเทศไทย มีชั่วโมงการทำงานที่สูงมากในภูมิภาคนี้ คือระหว่าง 2,300 ถึง 2,500 ชั่วโมงต่อปี ซึ่งสูงกว่าจีน เวียดนามและกัมพูชา แรงงานไทยมีผลิตภาพแรงงานต่ำ ถ้าจะว่า เป็นเพราะการศึกษาต่ำ ก็ไม่น่าจะใช้เสียทีเดียว เพราะแรงงานไทยในปัจจุบัน มีการศึกษาที่สูงขึ้น อย่างน้อย 12 ปี เป็นการศึกษาภาคบังคับ แต่คนงานเหล่านี้ ยังคงทำงานในโรงงานเหมือนคนรุ่นพ่อแม่ คือ คนงานการผลิต (ASSEMBLY-LINE WORKERS) เพราะฉะนั้น น่าจะกล่าวว่าเป็นแรงงานจากชนบทโดยตรง ที่ขาดการพัฒนาทักษะฝีมือแรงงานก่อนเข้าสู่ตลาดแรงงาน ซึ่งเป็นความบกพร่องของรัฐที่ขาดการลงทุนพัฒนาบุคคลให้มีคุณภาพ และนายจ้างที่เลือกใช้เทคโนโลยีต่ำ และแรงงานราคาถูกมากกว่าที่จะลงทุนฝึกอบรมพัฒนาทักษะแรงงาน หรือถ้ามีการฝึกอบรมก็เป็นเพียง ON THE JOB TRAINING

แผนภูมิ 2 ชั่วโมงทำงานเฉลี่ยต่อคนต่อปีของกำลังแรงงาน



Source: CELS labour database

การพัฒนาเศรษฐกิจไทยเป็นการพัฒนาตามแนวขยาย (EXTENSIVE GROWTH) กล่าวคือ การเพิ่มผลผลิต โดยการเพิ่มทุนและแรงงานมากกว่าที่จะเป็นการพัฒนาประสิทธิภาพแรงงาน เมื่อเข้าสู่ยุคโลกาภิวัตน์ภาคอุตสาหกรรมไทย จึงต้องเผชิญกับการแข่งขันที่รุนแรงจากประเทศเพื่อนบ้าน นับตั้งแต่ปีพ.ศ. 2534 เป็นต้นมา ไทยเริ่มสูญเสียความได้เปรียบจากการแข่งขันโดยเฉพาะ ในด้านต้นทุนแรงงาน (LABOUR COST) จากการศึกษาของสถาบันวิจัยเพื่อ การพัฒนา (TDRI: 1994) พบว่า ช่วงกลางทศวรรษ 1980 การเติบโตของเศรษฐกิจไทยอาศัยการขยายตัวอย่างรวดเร็วของภาคอุตสาหกรรมส่งออกและการท่องเที่ยว ทำให้ไทยมีการเปลี่ยนแปลงโครงสร้างเศรษฐกิจ จากเศรษฐกิจที่พึ่งพิงกับภาคการเกษตรและการผลิตอาหารมาเป็นอุตสาหกรรมและบริการ การเปลี่ยนแปลงนี้ สะท้อนให้เห็นในโครงสร้างการส่งออกของประเทศ ก่อนปีพ.ศ. 2528 การส่งออกสินค้าเกษตร (รวมประมง) เป็นสัดส่วนที่ใหญ่กว่าการส่งออกสินค้าอุตสาหกรรม ในปีพ.ศ.2528 เป็นครั้งแรกที่การส่งออกสินค้าอุตสาหกรรมมีมูลค่าสูงกว่าการส่งออกสินค้าเกษตรกรรม ในปีพ.ศ. 2533 มูลค่าการส่งออกสินค้าอุตสาหกรรม สูงกว่าการส่งออกสินค้าเกษตรถึง 3 เท่าตัว

แต่อย่างไร TDMI ซึ่ให้เห็นว่า ช่วงแรกๆของการพัฒนาอุตสาหกรรม เพื่อการส่งออก สินค้า อุตสาหกรรมส่งออกของไทย ประกอบด้วยเสื้อผ้าสำเร็จรูป ดอกไม้ประดิษฐ์ และอัญมณี ซึ่งเป็นอุตสาหกรรม ที่ใช้แรงงานหนาแน่น (LABOUR-INTENSIVE PRODUCTS) ส่วนใหญ่แล้วเป็นอุตสาหกรรม ที่ย้ายฐานมาจาก ประเทศจีน แต่อุตสาหกรรมเหล่านี้ เริ่มสูญเสีย ความได้เปรียบจากการแข่งขันโดยเฉพาะจากจีน อินโดนีเซีย และเวียดนาม ดังนั้นในช่วงก่อนปีพ.ศ. 2533 การส่งออกสินค้าอุตสาหกรรมขยายตัว 30-40% ต่อปี แต่หลังจากปี พ.ศ. 2533 การส่งออก สินค้าอุตสาหกรรมที่ใช้แรงงาน หนาแน่น ขยายตัว 10% หรือต่ำกว่า แต่อุตสาหกรรม ที่เข้ามาแทนที่ คือ อุตสาหกรรมที่ใช้เทคโนโลยีขั้นกลาง-สูง (MEDIUM-HIGH TECHNOLOGY) เช่น การส่งออก ชิ้นส่วนคอมพิวเตอร์ เครื่องใช้ไฟฟ้า แผงวงจรไฟฟ้า ยานยนต์ และชิ้นส่วนประกอบ มีอัตราขยายตัว 25-40% ต่อปี นับตั้งแต่ปีพ.ศ. 2533 เป็นต้นมา

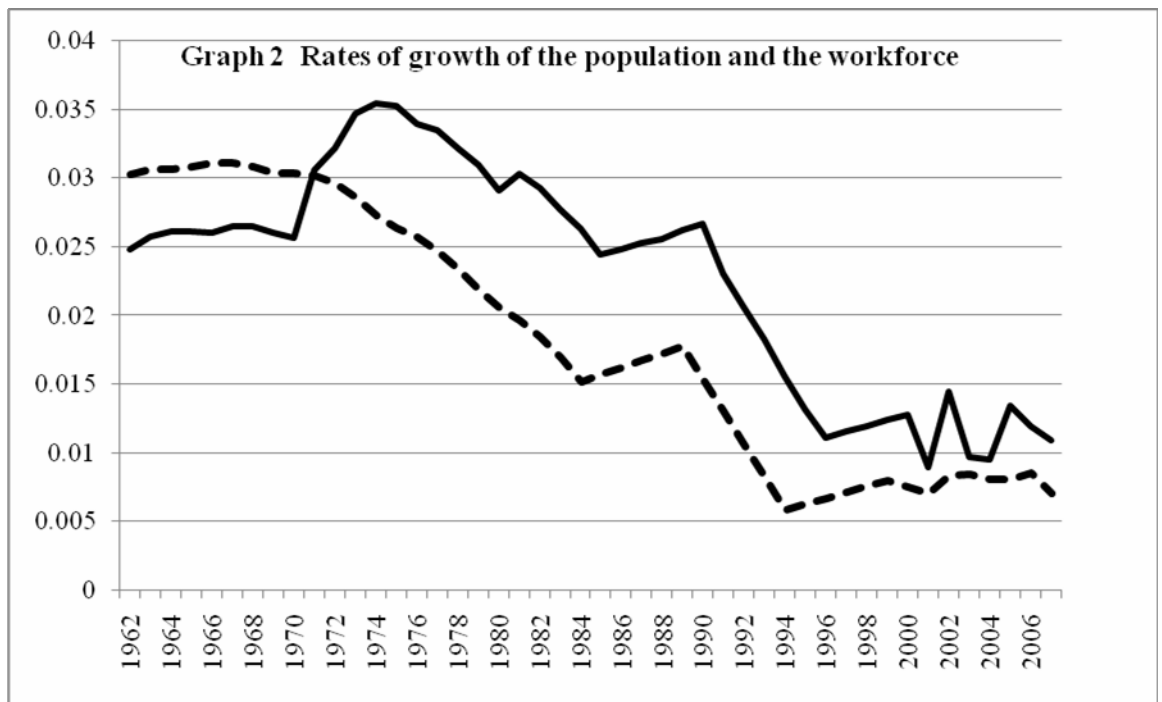
ทั้งนี้ อาจกล่าวได้ว่า ภายหลังปีพ.ศ. 2533 การพัฒนาอุตสาหกรรมที่ใช้แรงงานหนาแน่น โดยเฉพาะ อุตสาหกรรมตัดเย็บเสื้อผ้าสำเร็จที่เคยทำรายได้ จากการส่งออกในระดับต้นๆ มีการจ้างคนงานกว่า 1 ล้านคนได้ กลายมาเป็น “อุตสาหกรรมตะวันตกดิน” (SUN-SET INDUSTRIES) เพราะสูญเสียความได้เปรียบการแข่งขัน ต้นทุนค่าแรง และเผชิญกับการเคลื่อนย้ายฐานการผลิตออก แต่อย่างไรก็ตาม อุตสาหกรรม “ดาวรุ่ง” ที่เข้ามา แทนที่ เช่น ชิ้นส่วนคอมพิวเตอร์ เครื่องใช้ไฟฟ้า และการส่งออกชิ้นส่วนยานยนต์ แม้จะใช้แรงงานที่มีการศึกษา สูงขึ้น แต่การผลิตยังคงเป็นการนำเข้าชิ้นส่วนมาประกอบ (ASSEMBLING) โดยเฉพาะ อุตสาหกรรมอิเล็กทรอนิกส์ ซึ่งการลงทุนต่างชาติที่เข้ามา เป็นการผลิตที่นำเข้าชิ้นส่วนทั้งหมด มาประกอบและส่งออก (LOWER-END)

ดังนั้น นับตั้งแต่ปีพ.ศ. 2533 เป็นต้นมา ไทยได้เดินมาสู่ทาง 2 แพร่ง คือ ทางเลือกที่จะพัฒนาไปสู่การ แข่งขันในตลาดบน ซึ่งแข่งขันด้วยคุณภาพสินค้า การเพิ่มทักษะแรงงาน และการนวัตกรรมใหม่ๆ กับการแข่งขัน ในตลาดล่าง ที่เน้นการแข่งขันที่ราคา หรือ ต้นทุนแรงงาน การแข่งขันในตลาดบน จำเป็นต้องมีรัฐบาลที่มี วิสัยทัศน์ การลงทุนทางด้านการศึกษา การพัฒนาและวิจัยและระบบสวัสดิการ การมีภาคเอกชนที่มองการณ์ไกล ไม่ คิดที่จะเอากำไรเฉพาะหน้าจากแรงงานราคาถูก แต่มีการลงทุนพัฒนาเทคโนโลยี จ่ายค่าจ้างสูงและจัดฝึกอบรม พัฒนาทักษะแรงงาน ที่ผ่านมา ไทยขาดแคลนแรงงานที่มีทักษะและการพัฒนาเทคโนโลยีทำให้ไม่สามารถเขียบ ไปแข่งขันในตลาดบน การแข่งขันจึงใช้กลยุทธ์ลดต้นทุนเป็นหลัก (CUT COST) กล่าวได้ว่า ภายใ้กระแส โลกาภิวัตน์ และการค้าเสรี ทำให้ไทยเผชิญกับปัญหาการขาดความสามารถในการปรับโครงสร้างอุตสาหกรรม (INDUSTRIAL RESTRUCTURING)ไปสู่การใช้แรงงานที่มีทักษะ อันเป็นวิกฤตเชิงโครงสร้าง หรือปัญหาของ ภาคเศรษฐกิจแท้จริง (REAL SECTOR) ก่อนที่จะเกิดวิกฤตทางการเงิน หรือ วิกฤตเศรษฐกิจ ปี 2540

วิกฤตของภาคเศรษฐกิจแท้จริง สามารถพิจารณาได้ใน 2 ส่วน คือการพัฒนาเศรษฐกิจไทย ตั้งแต่ ปีพ.ศ. 2503 ถึง 2540 ยังคงเป็นการพัฒนาตามแนวชาย เป็นการใช้แรงงานในรูปแบบ 3L (ค่าจ้างต่ำ ชั่วโมงการทำงาน สูง ผลิตภาพแรงงานต่ำ) พึ่งพิงการลงทุนและการส่งออกโดยอาศัยการออมภายในสูงและการลงทุนต่างชาติ แต่ ไทยก็มีข้อจำกัดที่จะพัฒนาการส่งออกตามแนวนี เพราะต้นทุนแรงงานที่สูงขึ้น เมื่อเปรียบเทียบกับประเทศเพื่อนบ้าน (NEW EMERGING ECONOMIES) ขณะเดียวกัน การเปลี่ยนแปลงโครงสร้างประชากรอย่างรวดเร็ว (DEMOGRAPHIC TRANSITION) โดยเฉพาะ การลดลงของอัตราการเกิดอย่างรวดเร็ว จาก 3%เมื่อเริ่ม แผนพัฒนาเศรษฐกิจฉบับแรกในปัจจุบันเหลือ 0.6% จากประเทศผู้เคย “ส่งออก” แรงงาน กลายมาเป็นการขาด

แคลนและ “นำเข้า” แรงงาน ที่เห็นได้ชัดคือ นับตั้งแต่ปีพ.ศ. 2533 เป็นต้นมา อัตราการเพิ่มของกำลังแรงงานอยู่ในระดับใกล้เคียงกับอัตราเพิ่มของประชากร (แผนภูมิที่ 3) ไทยไม่ได้รับอานิสงค์ของแรงงานจำนวนมาก ราคาถูก (DEMOGRAPHIC BONUS) เหมือนในยุคเริ่มต้นของการพัฒนาอุตสาหกรรม ในปัจจุบัน ไทย ไม่ได้ขาดแคลนเฉพาะแรงงานที่มีฝีมือถึงมีฝีมือ แต่ยังขาดแคลนแรงงานประเภทไร้ฝีมือ ดังนั้น การที่จะคงไว้การพัฒนาอุตสาหกรรมส่งออกที่อาศัยแรงงานจำนวนมาก ค่าแรงถูก นับว่าจะเป็นเรื่องที่ยากขึ้นๆที่จะสร้างการเจริญเติบโตทางเศรษฐกิจนอกเสียจากว่าจะ “นำเข้า” แรงงานจากประเทศเพื่อนบ้าน

แผนภูมิที่ 3 อัตราเพิ่มประชากรและกำลังแรงงาน



----- อัตราเติบโตของกำลังแรงงาน - - - - อัตราการเพิ่มของประชากร

วิกฤตเศรษฐกิจปี 2540 กับผลกระทบต่อแรงงาน

วิกฤตเศรษฐกิจปี 2540 เป็นวิกฤตของฟองสบู่แตกซึ่งเกิดขึ้นที่ประเทศไทยก่อนที่จะลุกลามไปสู่ภูมิภาคกลายเป็นวิกฤตการณ์การเงินแห่งเอเชีย (The Asian Financial Crisis) สาเหตุของวิกฤตการณ์การเงินสามารถสรุปได้ดังนี้

1. การเปิดเสรีทางการเงิน
2. การดำเนินนโยบายดอกเบี้ยสูง ทำให้มีการลงทุนเพื่อแสวงหาส่วนต่างของอัตราดอกเบี้ย คือ นำเข้าเงินกู้ ดอกเบี้ยต่ำในตลาดต่างประเทศ (5% ต่อปี) ปลอมกู้ให้กับภาคเศรษฐกิจที่เก็งกำไร ในอัตราดอกเบี้ยสูง (18%)
3. การดำเนินนโยบายอัตราแลกเปลี่ยนคงที่เพื่อสร้างหลักประกันความเสี่ยงให้กับนักลงทุน

วิกฤตเศรษฐกิจครั้งนี้ เกิดจากการถ่อหนี้เสียของภาคเอกชน (NPL) ทำให้เกิดการปิดสถาบันการเงิน 56 แห่ง และการจัดตั้งกองทุนฟื้นฟูเพื่อเข้ามาแก้หนี้เสีย ผลกระทบของวิกฤตเศรษฐกิจปี 2540 ในระยะแรกจึงจำกัดอยู่ที่สถาบันการเงินภาคเอกชนโดยเฉพาะการเลิกจากพนักงาน “คอปกขาว” ตกงานทันที 12,500คนจากพนักงานทั้งหมด 250,000 คน ส่วนใหญ่เป็นผู้หญิง ส่วนอุตสาหกรรมที่ถูกกระทบเป็น sector ที่เกี่ยวข้องกับภาคกิ่งกำไร โดยเฉพาะอุตสาหกรรมก่อสร้าง และอสังหาริมทรัพย์ ตามมาด้วยการเลิกจ้างในภาคอุตสาหกรรมโดยเฉพาะอุตสาหกรรมขนาดเล็กและขนาดกลาง (SME) ที่ไม่สามารถเข้าถึงแหล่งเงินกู้และการปลดออกในอุตสาหกรรม ท่อฟ้า จึงเป็นวิกฤตที่เกิดขึ้นจากภายใน ขณะที่ตลาดส่งออกไม่ได้ถูกกระทบ

สำหรับการเลิกจ้างช่วงปีพ.ศ. 2540 ถึง 2542 กล่าวได้ว่าในปีพ.ศ. 2540 มีการเลิกจ้างมากที่สุด มีสถานประกอบการ จำนวน 4,941 แห่งที่ปิดหรือหยุดกิจการชั่วคราว มีการเลิกจ้างคนงานทั้งหมด 408,967 คน แต่ในปี 2541 การเลิกจ้างคนงานมีแนวโน้มลดลง แม้ว่า จำนวนสถานประกอบการที่ปิดตัวลงเพิ่มขึ้น คือ 5,827 แห่ง แต่จำนวนคนงานที่ถูกเลิกจ้างลดลงเป็น 355,628 คน (หรือ 5.69% ของจำนวนคนงานทั้งหมด 6,250,307 คน) โดยการเลิกจ้างลดลงและเห็นได้ชัดในปีพ.ศ. 2542 เป็นต้นมา เมื่อพิจารณาการว่างงานในภาพรวม จะเห็นได้ว่าก่อนวิกฤตเศรษฐกิจปี 2540 อัตราการว่างงานภายในประเทศอยู่ต่ำกว่า 3% (หรือไทยมีภาวะการจ้างงานเต็มที่) ในปีพ.ศ. 2541 มีคนว่างงานประมาณ 1.5 ล้านคน (หรือ 5-6%) แต่อัตราการว่างงานเริ่มลดลงในปีพ.ศ. 2542 จากการสำรวจแรงงานของสำนักงานสถิติแห่งชาติ (LFS) ปีพ.ศ. 2542 แสดงให้เห็นว่า ในเดือนสิงหาคม พ.ศ.2541 มีคนว่างงานทั้งหมด 1.14 ล้านคน ลดลงเหลือ 0.99 ล้านในเดือนสิงหาคม พ.ศ. 2542 หรือลดลงประมาณ 14%

จากการศึกษาเรื่องวิกฤตเศรษฐกิจ ปี 2540 การเลิกจ้างและความเท่าเทียมในสังคม (วรวิทย์ เจริญเลิศ บัณฑิต รัชชเศรษฐติและจะเด็ด เชาว์วิไล, 2542) พบว่า คนงานที่ถูกเลิกจ้างส่วนใหญ่เป็นแรงงานหญิงจากอุตสาหกรรมสิ่งทอและเสื้อผ้าสำเร็จรูป กว่าครึ่งหนึ่งของคนตกงานจากภาคอุตสาหกรรม (จำนวนตัวอย่างทั้งหมด 1,154 คน) เป็นผู้ที่อายุเกิน 30 ปี หนึ่งในสามถูกเลิกจ้างมานานกว่า 6 เดือน และจำนวนหนึ่งไม่ได้รับค่าชดเชยตามกฎหมาย ประมาณ 2 ใน 3 ของคนงานที่ถูกเลิกจ้าง ไม่สามารถเข้าถึงหลักประกันสุขภาพเพราะขาดสภาพการเป็นลูกจ้าง ไม่สามารถรักษาสีตามประกันสังคมเมื่อระยะเวลาว่างงานนานขึ้น คนงานที่ถูกเลิกจ้างส่วนใหญ่มีภาระครอบครัว เช่น การศึกษาของบุตร ค่าเช่าบ้าน ค่าครองชีพที่สูงขึ้นทำให้ต้องประหยัดค่าใช้จ่ายทางด้านอาหาร หรือ เอาลูกออกจากระบบการศึกษา คนงานที่ถูกเลิกจ้างที่มีอายุน้อย จะสามารถกลับคืนสู่ชนบทแต่ก็ไม่มีงานทำเพราะขาดปัจจัยการผลิต เช่น ที่ดิน เงินทุนและทักษะการทำกรเกษตร เป็นส่วนน้อยที่สามารถนำประสบการณ์ในการทำงานมาใช้ในการบริหารเงิน และริเริ่มการรวมกลุ่มการผลิต กลุ่มออมทรัพย์ แต่กว่า 70% ของแรงงานคืนถิ่นตอบว่า ถ้าเศรษฐกิจดีก็จะกลับมาทำงานในกรุงเทพฯ เพราะในชนบทไม่มีงานทำ ทำให้เห็นว่าชนบทเป็นเพียงแหล่งพักพิงทางจิตใจ ยังไม่สามารถเป็นแหล่งรองรับคนตกงานหรือแก้ปัญหาเศรษฐกิจอย่างถาวรได้

แรงงานที่มีอายุมากและอพยพเข้ามาทำงานในเมืองในโรงงานเมื่ออายุยังน้อย แต่งงานและตั้งครอบครัวในกรุงเทพฯ เมื่อถูกเลิกจ้างและว่างงานนานขึ้น จะกลายเป็นคนตกงานในเมืองอย่างถาวรเพราะอายุมากหางานไม่ได้ (The urban unemployed) คนตกงานเมืองเหล่านี้จะอยู่ในชุมชนแออัดตามย่านอุตสาหกรรม คนงานหญิงจะชวนชวนหางานใหม่ทำโดยไม่เลือกงาน เช่น การเป็นลูกจ้างในโรงงานขนาดเล็ก ได้รับค่าจ้างต่ำกว่าก่อนและ

สวัสดิการน้อย แต่หลายคนต้องดำรงชีวิตให้รอดในภาคเศรษฐกิจที่ไม่เป็นทางการ เช่น ค้าขายเล็กๆน้อยๆ มีคนงานหญิงจำนวนหนึ่ง ที่ต้องกลายเป็นหัวหน้าครอบครัว (single mom) ถูกสามีทิ้ง กว่า 60% ของคนงานไม่ทราบเกี่ยวกับโครงการช่วยเหลือของรัฐ และ 80% ไม่ได้รับการช่วยเหลือจากรัฐแต่ต้องพึ่งความช่วยเหลือจากครอบครัวและญาติ ความช่วยเหลือที่ต้องการมากที่สุด คือ การรักษาพยาบาลและการมีงานทำ

การฟื้นตัวทางเศรษฐกิจภายหลังวิกฤตเศรษฐกิจปี 2540

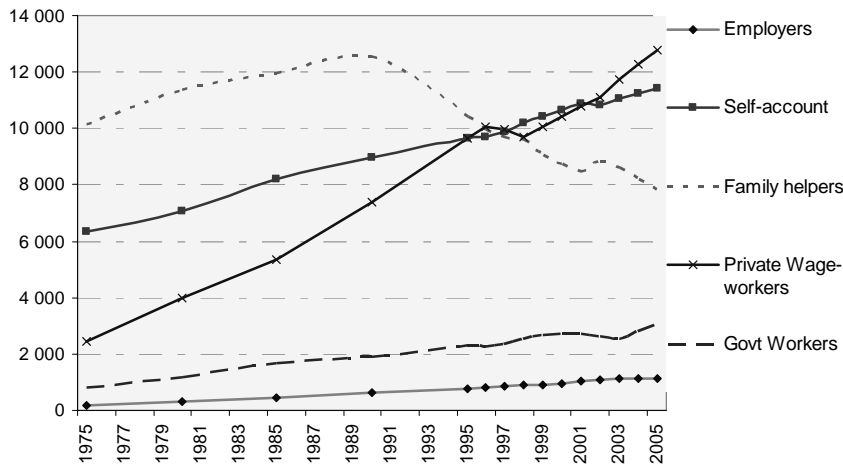
กล่าวได้ว่า วิกฤตเศรษฐกิจปี 2540 ทำให้ประเทศไทยประสบกับปัญหาว่างงานอย่างรุนแรงโดยเฉพาะอัตราการว่างงานสูงถึง 5-6% ดิ่งไม่เคยปรากฏมาก่อนในประวัติศาสตร์ อัตราการเติบโตของ GDP ติดลบ แต่ก็เป็นวิกฤตช่วงระยะสั้น กินเวลา 2-3 ปี เศรษฐกิจไทยเริ่มฟื้นตัวนับตั้งแต่ปี 2542 เป็นต้นมา และเติบโตระหว่าง 4-5% ระหว่างปีพ.ศ. 2542 ถึง 2550 ก่อนที่จะเข้าสู่วิกฤตเศรษฐกิจครั้งใหญ่อีกครั้งหนึ่ง

การฟื้นตัวอย่างรวดเร็วของเศรษฐกิจไทยหลังปีพ.ศ. 2542 นั้น มาจากหลายปัจจัยที่เกี่ยวข้อง

- (1) การลดลงอย่างรวดเร็วของว่างงานภายในประเทศ กล่าวได้ว่า ความสำเร็จส่วนหนึ่งมาจากโครงการกระตุ้นเศรษฐกิจ ทั้งโครงการมิยาซาวา ซึ่งเป็นการอัดฉีดเงินลงไปในชนบทโดยเฉพาะการทำโครงการสาธารณะ (Public Work Program) เช่น ขุดลอกคลอง การทำถนน และการสร้างบ่อกักเก็บน้ำ แต่ผลกระทบไม่น่าจะมีมากนักเพราะเป็นการจ้างงานระยะสั้น และมีปัญหาการเข้าถึงกลุ่มเป้าหมาย โดยเฉพาะคนตกงาน ส่วนโครงการลดผลกระทบความยากจนเพื่อสร้างหลักประกันทางรายได้ (Poverty alleviation and income-generating activity) ของธนาคารโลก โดยเฉพาะการให้เงินช่วยเหลือแบบสงเคราะห์ (Social-safety net) และการลงทุนทางสังคม เช่น micro-credit program เป็นโครงการที่เน้นการรวมกลุ่มการผลิตเพื่อเข้าถึงเงินทุนและสร้างรายได้ก็มีส่วนสำคัญที่กระตุ้นให้เกิดการสร้างงานนอกระบบ โดยนโยบายนี้ได้รับการต่อยอดในสมัยของรัฐบาลทักษิณ ซึ่งนำเสนอนโยบายการพัฒนาเศรษฐกิจแบบคู่ขนาน (dual track economy) ที่มุ่งส่งเสริมกลุ่มธุรกิจขนาดใหญ่ และการพัฒนาธุรกิจ/เศรษฐกิจชุมชนผ่านนโยบายกองทุนหมู่บ้าน การรวมกลุ่มผลิต และการพัฒนาตลาด (OTOP) โดยรัฐบาลเป็นผู้จัดสรรเงินให้ มีคณะกรรมการกองทุนหมู่บ้านเป็นผู้ดำเนินการและกำกับทิศทาง
- (2) ช่วงวิกฤตเศรษฐกิจปี 2540 มีการเคลื่อนย้ายแรงงานจากในระบบสู่เศรษฐกิจนอกระบบ จากการสำรวจของสำนักงานสถิติแห่งชาติปี 2542 พบว่าขณะที่การจ้างงานในภาคอุตสาหกรรมมีแนวโน้มลดลง กลับมีการเพิ่มการจ้างงานในภาคการค้าและพาณิชย์การ มีการตั้งข้อสังเกตว่า อาจจะเป็นการเคลื่อนย้ายแรงงานจากภาคเศรษฐกิจที่เป็นทางการสู่ภาคเศรษฐกิจที่ไม่เป็นทางการ หรือนอกระบบสืบเนื่องจากผลกระทบของวิกฤตเศรษฐกิจ มีการประเมินว่า แรงงานนอกระบบในกทม.มีอยู่ประมาณ 500,000 คน ประมาณ 90% เป็นผู้ที่รับงานมาทำที่บ้านเป็นผู้รับงานมาจากภาคอุตสาหกรรม แรงงานนอกระบบเหล่านี้ จัดว่าเป็น “ผู้รับเหมาช่วงการผลิต” (subcontractor) ที่ผ่านมา การพัฒนาของทุนนิยมไทยไม่ได้ทำลายวิถีการผลิตก่อนหน้าทุนนิยม (precapitalist form of production) การขยายตัวของแรงงานรับจ้างภาคอุตสาหกรรมเกิดขึ้นพร้อมกับการดำรงอยู่ควบคู่กันของผู้ประกอบอาชีพอิสระ (self-employed) ขณะที่แรงงานที่ช่วยภายในครอบครัวโดยไม่ได้รับค่าตอบแทน (family helper) มีแนวโน้มลดลง แสดงให้เห็นว่า แรงงานในภาคอุตสาหกรรม เกิดจากการเคลื่อนย้ายของแรงงานผู้ช่วยงานใน

ครัวเรือนเข้าสู่ภาคอุตสาหกรรมมากกว่าจะเป็นการล่มสลายของชนบทอย่างถาวร หรือการอพยพโยกย้ายออกของหัวหน้าครัวเรือน (ดูแผนภูมิที่ 4) การดำรงอยู่ของผู้ประกอบอาชีพอิสระ (self-employed) มีส่วนเชื่อมโยงกับภาคเศรษฐกิจที่เป็นทางการ หรือในระบบโดยเฉพาะการผลิตซ้ำพลังแรงงาน แรงงานราคาถูก ขณะเดียวกันเป็นแหล่งรองรับการจ้างงานสำหรับคนตกงานลดผลกระทบของวิกฤตเศรษฐกิจในภาคเศรษฐกิจที่เป็นทางการ

แผนภูมิ 4 กำลังแรงงานจำแนกตามสถานภาพการทำงานระหว่างปี 1975-2005(หน่วย: พันคน)



Source: CELS Database, computed from Labour Force Surveys (round August), National Statistical Office.

(3) การนำระบบการจ้างงานยืดหยุ่นเข้ามาใช้ในภาคอุตสาหกรรม เพื่อลดต้นทุนแรงงาน วิกฤตการณ์เศรษฐกิจปี 2540 ทำให้นายจ้างฉวยโอกาสนำระบบจ้างงานยืดหยุ่น (employment flexibility) เข้ามาใช้เพื่อลดต้นทุนการผลิต และลดอำนาจต่อรองของสหภาพแรงงาน ในการลดการจ้างงาน โรงงานจะทำการเลิกจ้างคนงานทั้งง่ายและไม่ง่ายค่าชดเชยตามกฎหมาย หรือใช้มาตรา 75 ของกฎหมายคุ้มครองแรงงาน ปี 2541 เพื่อปิดงานบางส่วนโดยจ่ายค่าจ้าง 75% เมื่อจ้างแรงงานใหม่ก็จะจ้างแบบชั่วคราว เช่น จ้างตามสัญญาจ้างงานระยะสั้น (ต่อสัญญาไปเรื่อย ๆ โดยไม่บรรจุเป็นลูกจ้างประจำ) จ้างคนงานเหมาค่าแรง และการใช้ระบบรับช่วงผลิต(OUTSOURCE) เช่น แรงงานนอกระบบและผู้เหมาช่วงเป็นทอดๆ การใช้ระบบเหมาช่วง จะทำให้ระบบแรงงานสัมพันธ์ถูกทำให้กลายเป็นนอกระบบ จากความสัมพันธ์ที่มีนัยยะลูกจ้างนายจ้างในโรงงานเมื่อมีการรับงานมาทำที่บ้าน จะกลายเป็นผู้รับจ้างทำของ เป็นความสัมพันธ์ทางแพ่งแรงงานนอกระบบเหล่านี้ จึงไม่ได้รับการคุ้มครองตามกฎหมายแรงงาน ทั้งๆที่ทำงานเหมือนกับคนงานในโรงงานเพียงแต่ทำงานอยู่ที่บ้าน และมีหลายกรณี ที่นายจ้างเลิกจ้างคนงาน แต่เป็นคนนำจักรเย็บผ้า และออร์เดอร์มาให้คนงานที่ตนเลิกทำที่บ้าน ผู้รับงานมาทำที่บ้านแม้ว่าจะไม่ถูกเร่งรัดการผลิตดังเช่นคนงานบนสายพาน แต่ก็มีชั่วโมงทำงานที่ยาวนาน (8 โมงเช้าถึง 4ทุ่ม) ได้รับค่าจ้างทำเป็นรายชิ้นถูกกดราคาเพราะขาดอำนาจต่อรองการรวมกลุ่ม ขาดความมั่นคงในอาชีพ เข้า

ไม่ถึงสวัสดิการและประกันสังคม ฯลฯ กล่าวได้ว่า เป็นระบบ PUTTING-OUT ซึ่งเคยใช้ในการผลิตสินค้าก่อนการปฏิวัติอุตสาหกรรมปี ค.ศ. 1850 แต่ในปัจจุบัน กลับถูกนำมาใช้อย่างแพร่หลายในอุตสาหกรรมส่งออกภายใต้ระบบรับช่วงการผลิต

วิกฤตเศรษฐกิจ 2540 ทำให้เกิดตลาดแรงงานใน 2 ลักษณะ กล่าวคือ การจ้างงานในระบบกับนอกระบบ การจ้างลูกจ้างประจำกับลูกจ้างชั่วคราว ซึ่งแรงงานที่มีการทำงานเหมือนกันแต่มีสถานภาพการจ้างงานแตกต่างกันทำให้เกิดการเข้าถึงค่าจ้าง สวัสดิการ และสิทธิตามกฎหมายที่ไม่เท่าเทียมกัน ขณะเดียวกัน “การนำเข้าแรงงาน” จากประเทศเพื่อนบ้าน ก็เป็นการแสวงหาแรงงานราคาถูกอีกแบบหนึ่ง ในปีพ.ศ. 2548 มีการประมาณว่า แรงงานข้ามชาติที่ไม่มีเอกสารโดยเข้าเมืองแบบผิดกฎหมายมีทั้งหมด 1.7 ถึง 2 ล้านคน แต่มีเพียง 38% ที่ขึ้นทะเบียนแรงงานต่างด้าว การจ้างแรงงานข้ามชาติเป็นการแก้ปัญหาการขาดแคลนแรงงานโดยเฉพาะในภาคเศรษฐกิจที่คนไทยไม่ทำในอุตสาหกรรมที่มีความเสี่ยงสูง เช่น แรงงานรับจ้างในภาคเกษตร ประมง ในภาคอุตสาหกรรม เช่น โรงงานที่เกี่ยวข้องกับการแปรรูปอาหารทะเล อุตสาหกรรมก่อสร้างและผู้ทำงานบ้าน แรงงานข้ามชาติจะได้ค่าจ้างต่ำกว่าแรงงานไทยระหว่าง 20-30% นายจ้างไม่ต้องจ่ายเงินสมทบเข้ากองทุนประกันสังคม ไม่ต้องจ่ายเงินชดเชยตามกฎหมายเมื่อปลดออก

(4) การขยายตัวอย่างรวดเร็วของภาคบริการโดยเฉพาะการท่องเที่ยว แต่ละปี มีนักท่องเที่ยวเข้ามาประมาณ 12 ถึง 14 ล้าน ในอุตสาหกรรมท่องเที่ยว มีการจ้างงาน 1 ล้านคนและจ้างงานทางอ้อมกว่า 2 ล้าน ภาคอุตสาหกรรมและบริการ (Manufacturing and Service) จึงเป็นตัวขับเคลื่อนเศรษฐกิจไทย

ปัจจัยที่กล่าวมาข้างต้น มีบทบาทสำคัญที่ก่อให้เกิดการฟื้นตัวทางเศรษฐกิจอย่างรวดเร็ว โดยอัตราเติบโตของ GDP ระหว่างปีพ.ศ. 2543 ถึง 2550 อยู่ในระดับ 4.8% ถึงแม้ว่าอุตสาหกรรมประกอบชิ้นส่วนอิเล็กทรอนิกส์ และรถยนต์จะเป็นอุตสาหกรรม “ดาวรุ่ง” อุตสาหกรรมอิเล็กทรอนิกส์เป็นอุตสาหกรรมส่งออกพึ่งการนำเข้าชิ้นส่วนประกอบ 100% ไม่มีผลเชื่อมโยงต่ออุตสาหกรรมภายใน ขณะที่อุตสาหกรรมรถยนต์เป็นการผลิตเพื่อขายในตลาดภายใน 60% และส่งออก 40% โดยเฉพาะการส่งออกรถกระบะ มีอุตสาหกรรมเชื่อมโยง เช่น อุตสาหกรรมผลิตชิ้นส่วนยานยนต์ แต่ทั้ง 2 อุตสาหกรรมนี้พึ่งการลงทุนจากญี่ปุ่นเป็นส่วนใหญ่ เป็นห่วงโซ่การผลิตที่ผลักดันมาจากผู้ผลิต (Producer Commodity-Driven Chain) ซึ่งบริษัทแม่จะเข้ามาตั้งบริษัทลูกเพื่อทำการผลิต (subsidiary firm) แต่จะควบคุมเทคโนโลยีการผลิตและการจัดการ ทั้ง 2 อุตสาหกรรมนี้ แม้จะใช้แรงงานที่มีการศึกษาสูง แต่การผลิตส่วนใหญ่ยังคงเป็นการประกอบชิ้นส่วน เป็นอุตสาหกรรมในระดับ lower end ดังจะเห็นได้ว่า ในอุตสาหกรรมเหล่านี้ มักจะมีการลดต้นทุนโดยการใช้คนงานเหมาค่าแรงอย่างแพร่หลาย หมายความว่า ไม่ต้องใช้ทักษะสูงแต่คนงานมีการศึกษาสูง ค่าจ้างไม่สูงเหมือนดังที่หลายๆคนเข้าใจ เช่น คนงานในกลุ่มอุตสาหกรรมยานยนต์ มีรายได้ สองถึงสามหมื่นบาทต่อเดือนเพราะทำโอที คนงานในโรงงานอิเล็กทรอนิกส์ นิคมอุตสาหกรรมลำพูน จบปวช. ปวส. หรือ ปริญญาตรี ได้รับค่าแรงขั้นต่ำ 158 บาท เป็นลูกจ้างรายวัน แต่มีรายได้หมื่นกว่าบาทต่อเดือนเพราะทำโอที

กล่าวได้ว่า กระบวนการสะสมทุนภายหลังวิกฤตเศรษฐกิจ ไม่ได้นำมาสู่การปรับโครงสร้างอุตสาหกรรมอย่างมีนัยยะสำคัญ การพัฒนายังคงอาศัยแรงงานราคาถูก ชั่วโม่งการทำงานสูง ขาดความมั่นคงในงาน ฯลฯ

วิกฤตเศรษฐกิจปี 2551 : วิกฤตของ real sector

วิกฤตเศรษฐกิจในปี 2551 นำมาสู่การตั้งคำถามในหลายประเด็น เช่น วิกฤตเศรษฐกิจครั้งนี้จะรุนแรงแค่ไหน นานเท่าใดที่จะมีการฟื้นตัวและทางออกจากวิกฤตการณ์จะเป็นเช่นใด

ถึงแม้ว่าวิกฤตเศรษฐกิจครั้งนี้จะถูกจัดขึ้นจากปัจจัยภายนอก คือ เป็นวิกฤตเศรษฐกิจฟองสบู่ หรือวิกฤตหนี้คือคุณภาพที่เกิดขึ้นในสหรัฐอเมริกา นำมาสู่การล่มสลายของสถาบันการเงินขนาดใหญ่ของสหรัฐฯ ทำให้เกิดภาวะถดถอยทางเศรษฐกิจอย่างรุนแรง และได้ลุกลามแบบเป็นลูกโซ่ไปยังยุโรปและญี่ปุ่น คาดว่าจะเป็นวิกฤตการณ์เศรษฐกิจตกต่ำทั่วโลกที่รุนแรงกว่าครั้งที่เกิดขึ้นในปี ค.ศ. 1930 ทำให้ประเทศกำลังพัฒนาที่พึ่งการส่งออกไปยังตลาดสหรัฐ ยุโรป และญี่ปุ่น ซึ่งเป็นตลาดที่มีกำลังซื้อสูงต้องประสบปัญหาในการส่งออกโดยเฉพาะรถยนต์หรือใบสั่งซื้อที่ขาดหายไปโดยทันที สำหรับประเทศไทยแล้ว การเติบโตทางเศรษฐกิจช่วงที่ผ่านมา มีการพึ่งพิงการค้าและการลงทุนสูง โดยการค้าประกอบเป็นสัดส่วนที่สูง คือ ประมาณ 75% ของ GDP เพราะฉะนั้นวิกฤตการณ์การเงินที่เกิดขึ้นในสหรัฐอเมริกาจึงส่งผลกระทบต่อภาคอุตสาหกรรมของไทยที่พึ่งการส่งออกและการลงทุนต่างชาติเป็นสำคัญ ซึ่งเป็นผลกระทบต่อภาคเศรษฐกิจแท้จริงโดยตรง (real sector) ขณะเดียวกัน ไทยก็เผชิญกับความขัดแย้งทางการเมืองที่ไม่ลงตัว ทำให้สังคมไทยถูกแบ่งเป็นขั้วและเกิดการเผชิญหน้าเหตุการณ์การปิดสนามบินสุวรรณภูมิและคอนเมืองก็ส่งผลกระทบต่อภาคการท่องเที่ยวและความเชื่อมั่นต่อการลงทุน

การคาดการณ์การเติบโตของ GDP จากสำนักต่างๆเช่นฝ่ายรัฐบาล สำนักงานเศรษฐกิจการคลังเปิดเผยว่า ได้ปรับประมาณการเศรษฐกิจไทยปี 51 ในหมวว่าจะขยายตัวเพียง 3% จากเดิมที่คาดไว้ 5.1% ในปี 2552 คาดว่า GDP จะขยายตัวเพียง 1% เท่านั้น ศูนย์พยากรณ์เศรษฐกิจและธุรกิจ มหาวิทยาลัยหอการค้าไทย ประเมินว่าการเติบโตของ GDP ไตรมาสสุดท้ายของปี 2551 จะติดลบ 1% และต่อเนื่องไปถึงไตรมาสแรกของปี 2552 ติดลบ 2% ซึ่งจะกระทบต่อการขยายตัวของเศรษฐกิจโดยรวมในปี 2551 เหลือ 3% จาก 4.8% และในปี 2552 เศรษฐกิจจะขยายตัวเพียง 1% หรือติดลบ จากการประมาณการเหล่านี้ พอที่จะสรุปได้ว่า เศรษฐกิจเริ่มเข้าสู่ภาวะถดถอย แต่ถ้าเกิดภาวะถดถอยยืดเยื้อ สิ่งที่น่าจะเกิดขึ้นได้คือการก่อหนี้เสียของภาคธุรกิจเอกชน จากผลสำรวจของธุรกิจ 400 แห่ง พบว่าภาคธุรกิจกำลังประสบปัญหาขาดสภาพคล่อง 73% โดยมีสาเหตุจากยอดคำสั่งซื้อลดลง 32% ต้นทุนประกอบการสูงขึ้น 22.3% แหล่งเงินกู้ปล่อยสินเชื่อ 4.8% ลูกค้าไม่จ่ายค่าสินค้าที่ส่งไป 3.1% ดังนั้น ถ้าวิกฤตในภาคเศรษฐกิจแท้จริงยืดเยื้อ ส่งผลให้เกิดการล้มละลายทางธุรกิจ ก็จะโยนมาสู่สถาบันการเงิน ทำให้ความเป็นวิกฤตทั้งระบบ กลายเป็นเศรษฐกิจตกต่ำ (depression) การเติบโตติดลบและอาจจะมีการเลิกจ้างขนาดใหญ่

วิกฤตเศรษฐกิจปี 2551 กับปัญหาการว่างงาน

แรงงานที่ถูกระทบ ในภาคอุตสาหกรรม สามารถแบ่งออก ได้เป็น 3 กลุ่มใหญ่ คือ แรงงานในภาคอุตสาหกรรมที่พึ่งการส่งออก เช่น อุตสาหกรรมตัดเย็บเสื้อผ้า ที่ประสบกับปัญหาการปลดออก และการโยกย้ายฐานการผลิตมาตั้งแต่ปีพ.ศ. 2533 เช่นการเคลื่อนย้ายทุนไปที่เม็กซิโกโดยเฉพาะจำพวกการ์เม้นท์เพื่อใช้แรงงานพม่า ราคาถูก โรงงานจัดอยู่ในจำพวก Maquiladora factories มีการขยายการลงทุนไปยัง

ภูมิภาค เช่น ปรายจินบุรี ขอนแก่น และการลงทุนในประเทศเพื่อนบ้าน เช่น เวียดนาม และเขมร แรงงานส่วนใหญ่เป็นแรงงานหญิง ค่าแรงถูกเพราะ ไม่ต้องใช้ทักษะการผลิตมาก แต่อุตสาหกรรมประเภทดาวรุ่ง เช่น อิเล็กทรอนิกส์ ยานยนต์ ซึ่งประสบกับปัญหาการลดลงของใบสั่งซื้อ 20-30% ทั้งจากภายนอกและภายในประเทศ จำเป็นต้องลดการผลิต และไม่ขยายกิจการหรือการลงทุนในขณะนี้ ในอุตสาหกรรมทั้ง 2 ประเภท ใช้แรงงานที่มีการศึกษาและทักษะสูง เช่น จบ ปวส. ปวช. และปริญญาตรี แรงงานในภาคอุตสาหกรรมเหล่านี้โดยเฉพาะโรงงานอิเล็กทรอนิกส์ กำลังประสบปัญหากับการถูกลดโบนัส ขกเลิกการทำงานล่วงเวลา และการเลิกจ้างคนงานเหมาค่าแรง เช่น ที่จ.อยุธยา ที่มีการปลดคนงานออกสูงเนื่องจากมีการระงับตัวของโรงงานอุตสาหกรรม นิคมอุตสาหกรรม จ. ลำพูน นิคมอุตสาหกรรมภาคตะวันออก ซึ่งมีการลงทุนในอุตสาหกรรมอิเล็กทรอนิกส์

มีการคาดการณ์ว่า ในปี 2522 ปัญหาการว่างงานจะกลับมากลายเป็นเรื่องใหญ่ในสังคม ไทยอีกครั้งหนึ่ง ประมาณการว่า ตัวเลขคนว่างงานจะอยู่ที่ประมาณ 1ถึง2 ล้านคน การประเมินตัวเลข จะดูจากหลายส่วน เช่น

1. การเข้าสู่ตลาดแรงงานของ ผู้ที่สำเร็จการศึกษาใหม่ในเดือนมีนาคม ปี 52 ประมาณ 700,000 คน กว่าครึ่งของแรงงานเหล่านี้จะเรียนต่อ ที่เหลือประมาณ 300,000คนจะเข้าสู่ตลาดแรงงาน จะหางานยากขึ้นเพราะภาคธุรกิจ จะไม่ลงทุนและไม่ขยายกิจการ ในภาวะที่ไม่มีตลาด
2. การเลิกจ้างในภาคอุตสาหกรรมและเอสเอ็มอี ในปลายปี 2551 มีการเลิกจ้างคนงานไปแล้วกว่า 500,000 คน ในปี 2552 ซึ่งเป็นปีที่จะเกิดผลกระทบจริง ทางสภาอุตสาหกรรมแห่งประเทศไทย (ส.อ.ท.) ประเมินว่า ผู้ประกอบการจะต้องปลดคนงานทั่วประเทศออกอีก 1.1 ล้านคนจากจำนวนแรงงานทั้งหมด 9 ล้าน
3. การเลิกจ้างในภาคบริการ โดยเฉพาะ การท่องเที่ยวและกิจการที่เกี่ยวข้อง
4. การกลับคืนถิ่นของแรงงานข้ามชาติ โดยเฉพาะแรงงานที่ไปทำงานในประเทศตะวันออกกลาง และประเทศเอเชียตะวันออก เช่น ใต้หวัน เกาหลีใต้ สืบเนื่องมาจากเศรษฐกิจโลกถดถอย

ข้อสังเกตเกี่ยวกับการปลดออกคือ

1. คนงานที่จะถูกเลิกจ้างในอันดับต้นๆคือ คนงานที่มีอายุ คนงานชั่วคราว เช่น ลูกจ้างทดลองงาน ลูกจ้างที่อยู่ภายใต้สัญญาจ้างงานระยะสั้น และคนงานเหมาค่าแรง เพราะการเลิกจ้างคนงานเหล่านี้ ไม่มีพันธะสัญญาทางกฎหมายแรงงาน ทำให้บริษัทไม่ต้องจ่ายค่าชดเชยแรงงานเหล่านี้ ลูกจ้างเข้ามาเพื่อลดต้นทุน สร้างความยืดหยุ่นและลดผลกระทบจากความผันแปรของตลาด
2. วิฤตเศรษฐกิจปี 2551 คนงานทั้งชายและหญิงมีโอกาสที่จะถูกปลดออก ขณะที่วิฤตเศรษฐกิจปี 2540 ส่วนใหญ่เป็นพนักงานหญิงที่ถูกปลดออกจากอุตสาหกรรมการ์เมนต์
3. วิฤตเศรษฐกิจครั้งนี้ จะนำมาสู่การเคลื่อนย้ายแรงงานเช่นเดียวกับปี 2540 กระแสหนึ่งคือการเคลื่อนย้ายแรงงานกลับคืนถิ่น ซึ่งแรงงานคืนถิ่น จะเป็นแรงงานในวัยหนุ่มสาว ต่างกับปี 2540 ตรงที่ว่า แรงงานที่คืนถิ่นเหล่านี้ จะเป็นแรงงานที่มีการศึกษาสูง และมีทักษะ อีกกระแสหนึ่งคือ แรงงานงานที่ไม่สามารถกลับชนบทซึ่งน่าจะเป็นส่วนใหญ่จะเคลื่อนตัวเข้าสู่ภาคเศรษฐกิจนอกระบบ (Formal to informal sector) เป็นปรากฏการณ์เดียวกันกับปี 2540 จะแตกต่างกันตรงที่ว่า ภาคเศรษฐกิจนอกระบบที่เกี่ยวข้องกับภาคอุตสาหกรรมส่งออก เช่น จะขาดใบสั่งซื้อสินค้า ซึ่งจะส่งผลกระทบต่อการค้าขายได้ คนงานที่ถูกปลดออกเพราะมีอายุ จะไม่สามารถกลับชนบทแต่ต้องกลายเป็นคนตกงานในชุมชนเมืองเหมือนกับปี 2540 จะต่างกันตรงที่ว่า คนตกงานเมืองเหล่านี้ อาจจะต้องเผชิญกับภาวะค่าครองชีพสูงขึ้น ทั้งนี้ จะเห็นได้ว่าแม้ราคาน้ำมันจะปรับตัวลงมากแต่อัตราเงินเฟ้อก่อนวิฤตอยู่ในอัตราสูงถึง 9% และไม่ได้ลดลงรวดเร็วตามราคาน้ำมัน คนงานเหล่านี้ เป็นแรงงานที่มีการศึกษาสูง จึงมีความคาดหวังสูง ส่วนแรงงานข้ามชาติ เมื่อเศรษฐกิจเติบโตไทยซึ่งขาดแคลนแรงงานราคาถูกก็มีนโยบายเสรีการ “นำเข้า” แรงงานและใช้การจดทะเบียนแรงงานต่างด้าวเพื่อควบคุมการเคลื่อนย้ายแต่วิฤตเศรษฐกิจครั้งนี้ แรงงานข้ามชาติอาจถูกมองว่ามาแย่งงานคนไทย ดังนั้น จึงต้องควบคุม ชะลอการจดทะเบียนและผลักออก การหวนกลับมาของกระแสชาตินิยมในสังคมไทย

ข้อเสนอของนายจ้างต่อการแก้ปัญหาเลิกจ้าง

ต่อการเผชิญหน้ากับวิกฤตเศรษฐกิจ ปี 2551 นายจ้างจะดำเนินนโยบายลดต้นทุน ดั้งที่นักลงทุนในกลุ่มอุตสาหกรรมชิ้นส่วนและอะไหล่ยานยนต์ มีข้อเสนอแนะว่า

- หากตลาด มีการหดตัวลงไป 10-15% ทางบริษัทฯ จะปรับลดโอทีในวันหยุด ลดโอทีวันทำงานลง และ หยุดรับพนักงานเพิ่ม
- หากวิกฤตเศรษฐกิจส่งผลกระทบต่อระดับตลาดตกลงไป 20-40% จะเปิดให้มีการสมัครใจ ลาออก ลดพนักงานเหมาค่าแรง ลดโอทีเหลือ 0.1-0.2 ชั่วโมงต่อคนต่อวัน
- หากตลาดตกลงถึง 40-60% ทำการเลิกจ้างพนักงานเหมาค่าแรง และลดโอที
- หากตกลงกว่า 70% ให้ลดเงินเดือนพนักงานในระดับบริหาร และเลิกจ้างพนักงานบางส่วน

ผลสำรวจผู้ประกอบการในภาคกลางของสภาอุตสาหกรรมแห่งประเทศไทย (ส.อ.ป., 3 มค 2552) จำนวน 200 บริษัทขนาดใหญ่ ซึ่งเป็นทุนจากญี่ปุ่น 145 บริษัท ใต้หวัน 3 บริษัท สหรัฐ 5 บริษัท ไทย 27 บริษัทและที่เหลือประเทศอื่น ไม่มีการจ้างใหม่ 34% และไม่โอที 60%

กลุ่มอุตสาหกรรมยานยนต์ขณะนี้ การผลิตลดลง 30% ส่งผลกระทบต่อเลิกจ้างและลดการจ้างงาน โดยแบ่งเป็น 3 ส่วนคือ (1) คนงานเหมาค่าแรง (2) แรงงานทดลองงาน และ (3) ลดโอที

ในอุตสาหกรรมที่ไม่ต้องใช้ทักษะสูง หรือประเภทไร้ฝีมือ ในวิกฤตปี. 2540 แรงงานที่มีอายุมากจะถูกเลิกจ้าง มีการทดแทนด้วยแรงงานในวัยหนุ่มสาว และแรงงานต่างด้าว วิกฤตในปี 2551 อาจมีแนวโน้มที่ผู้ประกอบการจะจ้างพนักงานแบบเหมาค่าแรง เข้ามาทำงานแทนกลุ่มแรงงานที่ไม่ต้องใช้ทักษะมาก เพิ่มมากขึ้น ซึ่งจะช่วยลดต้นทุนได้ส่วนหนึ่ง เพราะไม่ต้องจ้างประจำ (จ่ายเงินเดือนประจำ) ในการจ้างแบบเหมาค่าแรง ทางบริษัทจะจ่ายเงินเป็นก้อนให้บริษัทเหมาค่าแรง ส่วนบริษัทเหมาค่าแรงก็จะรับสมัครคนเข้ามาทำงานให้ เมื่อบริษัทต้องการลดต้นทุน ก็สามารถบอกเลิกจ้างกับบริษัทเหมาค่าแรง ไม่ต้องบอกเลิกสัญญาจ้างกับคนงาน เพราะว่าคนงานที่บริษัท ไม่ต้องรับผิดชอบ

อย่างไรก็ตาม ตัวเลขเกี่ยวกับจำนวนคนงานที่ถูกปลดออก ภาวะถดถอยของตลาด เป็นข้อมูลที่ถูกนำเสนอจากฝ่ายนายจ้างและการโหนกระแสกัน ทางฝ่ายรัฐและนักวิชาการก็ตอบรับกันเป็นทอดๆ วิกฤตเศรษฐกิจมักจะถูกใช้เป็นข้ออ้างในการลดต้นทุน ทำอย่างไรการปลดคนงานออกจะมีต้นทุนน้อยสุดของทุนในการแข่งขัน จะทำอะไร ให้เศรษฐกิจ(หมายถึงทุน)ฟื้นตัวอย่างรวดเร็ว และสิ่งที่คนงานได้จากรัฐ คือ การเปิดเสรีการเลิกจ้าง เช่น พรบ. คุ้มครองแรงงานปีพ.ศ. 2541(หลังวิกฤตเศรษฐกิจ) มาตรา 75 ที่เปิดโอกาสให้นายจ้างใช้วิกฤตเศรษฐกิจเป็นข้ออ้างปิดโรงงานชั่วคราว จ่ายค่าจ้าง 75% คนงานทนไม่ได้ก็ต้องลาออกไปเอง เมื่อมีการจ้างใหม่ ก็จะจ้างแบบชั่วคราว หรือ เหมาค่าแรง ฯลฯ ดังนั้น ภายได้โครงสร้างทุนนิยม การเรียกร้องให้นายทุนมีจริยธรรมเป็นเพียงความเพ้อฝันเพราะนายทุนต่างคนต่างเอาตัวรอด ท่ามกลางเศรษฐกิจโลกถดถอย วิกฤตเศรษฐกิจการเมืองในประเทศไทยที่ส่งผลกระทบต่อภาคการผลิตแท้จริง ปัญหาการว่างงานจะกลายเป็นเรื่องใหญ่ในสังคมไทย ที่ส่งผลกระทบไม่ใช่ว่าเฉพาะต่อตัวคนงานเท่านั้น แต่รวมถึงครอบครัว การศึกษาของบุตร และคนใน

ชนบทที่รื้อเงินส่งกลับเพื่อความอยู่รอด ถ้าการว่างงานนานขึ้น ก็จะกลายเป็นวิกฤตสังคมคนตกงานและการหลุด
กรอบ (Marginalization) ในสถานการณ์เช่นนี้ ขบวนการแรงงานจึงมีบทบาทที่สำคัญในการนำเสนอ
ทางออกให้กับสังคม สร้างอำนาจต่อรองผ่านกระบวนการรวมกลุ่มและเครือข่าย นำเสนอนโยบายการแก้ปัญหา
ระยะสั้น เช่น การชะลอการปลดออก การเข้าถึงสวัสดิการของรัฐ และผลักดันนโยบายเชิงโครงสร้างที่จะส่งผล
ต่อการแก้ปัญหาในระยะยาว

การแก้ปัญหาการว่างงานของหน่วยงานรัฐ

ทำการจัดตั้งศูนย์บริการเบ็ดเสร็จ (one-stop service) โดยมีโครงสร้างประกอบด้วยหน่วยงาน
ของรัฐต่างๆ ที่เกี่ยวข้อง เข้ามาทำงานร่วมกันในการให้บริการกับคนตกงานแบบเบ็ดเสร็จ ประกอบด้วย

- สำนักงานแรงงานจังหวัด ทำงานรวบรวมประเมินผล วิเคราะห์
- สำนักงานจัดหางาน จดทะเบียนผู้เลิกจ้าง หาคำแหน่งงานว่าง ประสานสถานประกอบการเพื่อบรรจุงาน
และประสานหน่วยงานที่เกี่ยวข้องฝึกอบรมอาชีพ หรือ พัฒนาฝีมือแรงงาน รวมถึงจัดหางานในต่างประเทศ
- ศูนย์พัฒนาฝีมือแรงงาน ดำเนินฝึกอบรม จัดหลักสูตรฝึกอบรม และพัฒนาฝีมือแรงงาน
- สำนักงานคุ้มครองแรงงานฯ ติดตามสถานการณ์เลิกจ้าง ให้ความรู้ลูกจ้าง ในเรื่องสิทธิประโยชน์ต่างๆ
ตามกฎหมายประกันสังคม และการประกันการว่างงานข้อสังเกต:

การตั้งศูนย์บริการเบ็ดเสร็จ แม้ว่าจะรูปแบบนี้ คือ ความพยายามที่จะแก้ปัญหาการว่างงานแบบครบวงจร
คือมาครั้งเดียวได้รับบริการหมด แต่สิ่งที่ขาดไปการมีส่วนร่วมของคนงาน ในศูนย์ฯควรมีการตั้งคณะกรรมการ
คุ้มครองสิทธิของคนงานขึ้นมามีอีกฝ่ายหนึ่ง โดยทำหน้าที่ตรวจสอบการใช้มาตรา 75 การเจรจาสิทธิประโยชน์
กับนายจ้างเมื่อมีการเลิกจ้าง เป็นต้น

กรมพัฒนาสังคมและสวัสดิการ กระทรวงการพัฒนาสังคมและความมั่นคงของมนุษย์นำเสนอ 3
โครงการเพื่อบรรเทาปัญหาการว่างงาน ได้แก่ โครงการฝึกอบรมให้กับประชาชนที่ถูกเลิกจ้าง ประมาณ 2.4
แสนคน โครงการ เงินสงเคราะห์ครอบครัวยากจนไร้ที่พึ่ง โดยยึดตัวเลขที่สภาพพัฒนาฯกำหนด คือ มีรายได้ต่ำกว่า
1,443 บาทต่อคนต่อเดือน ประมาณ 5.4 ล้านคน รวมกับคนที่ถูกเลิกจ้าง 7 แสนคน จะอยู่ที่ ประมาณ 6.1
ล้านคน จะได้รับเงินสงเคราะห์รายละ 2,000 บาท ต้องใช้งบ 2,440 ล้านบาท โครงการจ้างคนชนบททำงาน
เพื่อไม่ให้ย้ายเข้าเมือง เช่น การเป็นอาสาสมัครดูแลผู้สูงอายุ 800 คน ใช้งบประมาณ 9 ล้านบาท การจ้างเป็น
ผู้ช่วยดูแลผู้พิการ 500 คน ใช้งบ 5 ล้านบาท โดยผู้ถูกเลิกจ้าง 50% ในปี 52 หรือประมาณ 3.5 แสนคน
จะได้รับเงินช่วยเหลือ คนละ 500 บาท

มาตรการอื่นๆ เช่น การจัดหางาน เปิดตลาดนัดแรงงานเป็นประจำทุกวันเสาร์ เริ่มวันที่ 7 มกราคม 52
ที่กระทรวงแรงงาน หลังจากนั้น จะจัดลงพื้นที่ทั่วประเทศ จัดหาธรรมาภิบาลชุมชน เป็นศูนย์ในการหางานเคลื่อนที่
ทั้งหมด 22 คัน จัดตั้งกองทุนกู้ยืมเพื่อผู้รับงานไปทำที่บ้าน จำนวน 130 ล้านบาท ให้คนที่ถูกเลิกจ้างได้กู้ โดยผู้
กู้จะต้องเป็นกลุ่ม ที่จดทะเบียนไว้กับกรมจัดหางาน กลุ่มละ 10 คน มีทรัพย์สิน หรือเงินทุนรวมไม่น้อยกว่า

10,000 บาท และมีสถานประกอบการที่ชัดเจน วงเงินให้กู้สูงสุดไม่เกิน 200,000 บาท โดยกำหนดชำระคืนภายใน 5 ปี อัตราดอกเบี้ย ร้อยละ 5 ต่อปี

นโยบายของรัฐบาลในการแก้ปัญหาวิกฤตเศรษฐกิจ และการว่างงาน

เศรษฐกิจไทยประสบปัญหารุนแรง คือ ปัญหาการล้มลงของสถาบันการเงินสหรัฐฯ ที่ลุกลามไปทั่วโลก กลายเป็นเศรษฐกิจโลกถดถอย และปัญหาการเมืองไทย ทั้งสองปัจจัยนี้ ส่งผลกระทบต่อ การส่งออก การลงทุน และการท่องเที่ยว ต่างกับปี 2540 เพราะวิกฤตครั้งนั้น มีอุตสาหกรรมบางประเภทที่ถูกกระทบ เช่น อุตสาหกรรมตัดเสื้อผ้าสำเร็จรูปหลายแห่งปิดกิจการและเลิกจ้างคนงานหญิง ตามมาด้วยการเปิดเสรีทางด้านสิ่งทอในปีพ.ศ.2548 แต่เหตุการณ์ ปัจจุบัน เกือบทุกอุตสาหกรรมมีความเสี่ยง อุตสาหกรรมที่เป็นดาวรุ่ง เช่น อิเล็กทรอนิกส์ ยานยนต์ ฯลฯ ส่วนใหญ่เป็นบริษัทข้ามชาติ เช่นกลุ่มประเทศในสหภาพยุโรป สหรัฐอเมริกาและญี่ปุ่น ไทยพึ่งการส่งออกไปยังประเทศเหล่านี้ ถึง 35% ของตลาดทั้งหมด เมื่อประเทศเหล่านี้ประสบวิกฤตเศรษฐกิจ ก็จะส่งผลกระทบต่อไทย ทั้งทางด้านการส่งออก และการลงทุน เป็นผลกระทบต่อ real sector ปัญหาของไทยคือ ไม่มีตลาด หรือ ดีมานด์ ดังนั้น จึงต้องหาดีมานด์ภายในประเทศมาทดแทน

การกระตุ้นดีมานด์ภายใน รัฐบาลภายใต้ นายอภิสิทธิ์ เวชชาชีวะ ใช้นโยบายงบประมาณขาดดุลเพื่อก่อให้เกิดการใช้จ่ายภาครัฐ เช่น การลงทุนในโครงสร้างขนาดใหญ่ เช่น รถไฟฟ้าเพื่อก่อให้เกิดการจ้างงานขนาดใหญ่ มาตรการลดอัตราดอกเบี้ย เพื่อส่งเสริมการลงทุน และนโยบาย ประชานิยม เพื่อกระตุ้นการบริโภคของประชาชน การขาดดุลงบประมาณในปี 2552 นั้น อยู่ที่ประมาณ 250,000 ล้านบาท รวมกับงบประมาณกลางปีประมาณ 100,000 ล้านบาท รวมเป็น 350,000 ล้านบาท ส่วนอัตรา ดอกเบี้ย อาจจะลดลงอีก 1% จากปัจจุบัน 2.75%

รัฐบาลได้ให้ความสำคัญกับการแก้ปัญหาการว่างงาน โดยจัดให้ประเด็นเรื่องแรงงานเป็นวาระแห่งชาติ มีการจัดตั้ง “คณะกรรมการแก้ปัญหาการว่างงานแห่งชาติ” รวมทั้งการจัดสรรงบประมาณ 20,000 ล้านบาท ให้กับกระทรวงแรงงาน ซึ่งเป็นจำนวนเงินที่สูงสุดเมื่อเทียบกับกระทรวงอื่นๆ

มาตรการกระตุ้นเศรษฐกิจ มีวงเงินรวมกว่า 155,000 ล้านบาท ในการประชุม ครม. เมื่อวันที่ 13 ม.ค. 2552 รัฐบาลได้อนุมัติมาตรการกระตุ้นเศรษฐกิจ 18 มาตรการ ด้วยงบประมาณกลางปี 115,000 ล้านบาท ภายใต้ 4 แผนงานคือ แผนงานฟื้นฟูและสร้างความเชื่อมั่นด้านเศรษฐกิจ แผนงานส่งเสริมสร้างรายได้พัฒนาคุณภาพชีวิต และความมั่นคงด้านสังคม แผนงานรองรับกรณีฉุกเฉินหรือจำเป็น และรายจ่ายชดเชยเงินคงคลัง นอกจากนี้ เมื่อวันที่ 20 ม.ค. 2552 คณะรัฐมนตรียังมีมติ 7 มาตรการกระตุ้นเศรษฐกิจ ซึ่งจะทำให้ รัฐสูญเสียรายได้เกือบ 40,000 ล้านบาท รวมเป็น 25 มาตรการ ประกอบด้วย

1. โครงการช่วยเหลือค่าครองชีพ โดยจัดสรรเงินให้ผู้ประกันตน และข้าราชการที่มีรายได้ประจำต่ำกว่า 14,999 บาท ต่อเดือน ได้รับเงินช่วยเหลือคนละ 2,000 บาท ครั้งเดียวเมื่องบประมาณผ่านสภา เป็นผู้ประกันตนในระบบประกันสังคม 8 ล้านคน และ ข้าราชการ 1.45 ล้านคน วงเงินรวม 18,970.4 ล้านบาท

2. โครงการช่วยเหลือคนตกงาน โดยการจัดอบรมผู้ว่างงานเพื่อเพิ่มศักยภาพ เป็นเวลา 6 เดือน ขณะอบรมได้เงินช่วยเหลือยังชีพเดือนละ 5,000 บาทต่อเดือน วงเงินงบประมาณ 6,900 ล้านบาท ครอบคลุมผู้ว่างงาน 240,000 คน ก่อนขยายเพิ่มในงบประมาณปี 2553 ให้ครบ 500,000 คน
3. โครงการเรียนฟรีจริง 15 ปี ตั้งแต่ อนุบาล-ม.6 ฟรี ค่าเทอม เสื้อผ้า ตำราเรียนและอุปกรณ์การศึกษา ใช้งบประมาณ 19,000 ล้านบาท เพื่อช่วยเหลือผู้ปกครองและนักเรียน
4. โครงการเศรษฐกิจพอเพียง เพื่อยกระดับชุมชน สานต่อกองทุนเอสเอ็มแอล เพื่อสร้างงานและวางรากฐานในชนบท
5. ต่ออายุโครงการ 6 เดือน 5 มาตรการ ทั้งน้ำ-ไฟ-รถเมล์-รถไฟ ที่จะต่ออายุออกไปอีก 6 เดือน แต่ปรับลดการใช้น้ำประปาฟรี เหลือเดือนละ 30 ลบ.เมตร และใช้ไฟฟ้าไม่เกินเดือนละ 90 หน่วย ใช้งบ 11,409.2 ล้านบาท
6. โครงการช่วยเหลือเงินยังชีพคนชรา โดยช่วยเหลือคนชราอายุเกิน 60 ปี ที่ไม่อยู่ในระบบสวัสดิการ คนละ 500 บาทต่อเดือน จำนวน 3 ล้านคน รวมเป็นทั้งระบบช่วยเหลือ 5 ล้านคน ใช้งบประมาณ 9,000 ล้านบาท
7. ช่วยเหลือค่าครองชีพอาสาสมัคร สาธารณสุขประจำหมู่บ้าน คนละ 600 บาทต่อเดือน ครอบคลุม 834,075 คน งบประมาณ 3,000 ล้านบาท
8. โครงการจัดทำและพัฒนาแหล่งน้ำเพื่อเกษตรกร สร้างอ่างเก็บน้ำขนาดเล็ก 2,000 ล้านบาท
9. โครงการถนนปลอดฝุ่น ลาดยางทางในชนบท ระยะทาง 490 กม. 1,500 ล้านบาท
10. โครงการจำหน่ายสินค้าราคาถูก ให้กับประชาชนรายได้น้อย โดยกระทรวงพาณิชย์ มีเป้าหมายทำให้ราคาสินค้าอุปโภค บริโภคมีราคาที่เป็นธรรม สะท้อนต้นทุน ไม่เอาเปรียบผู้บริโภค รวมทั้งโครงการธงฟ้าลดค่าครองชีพ วงเงิน 1,000 ล้านบาท
11. โครงการปรับปรุงสถานีอนามัยในชนบท วงเงิน 1,095.8 ล้านบาท
12. โครงการก่อสร้างอาคารที่พักอาศัยให้กับข้าราชการตำรวจชั้นประทวน 532 แห่ง แห่งละ 3.4 ล้านบาท เป็นเงิน 1,808.8 ล้านบาท
13. โครงการลดผลกระทบธุรกิจท่องเที่ยว โดยจะจัดกิจกรรมท่องเที่ยวในประเทศ การสนับสนุนส่งเสริม ให้ส่วนราชการจัดสัมมนาต่างจังหวัด รวมทั้งดึงดูดนักท่องเที่ยวจากต่างประเทศ 1,000 ล้านบาท
14. โครงการสนับสนุนอุตสาหกรรมอาหาร และธุรกิจขนาดกลางและขนาดย่อม (เอสเอ็มอี) 500 ล้านบาท
15. โครงการฟื้นฟูความเชื่อมั่น และเสริมสร้างภาพลักษณ์ของประเทศ เพื่อชี้แจงและประชาสัมพันธ์ให้ความมั่นใจกับนักลงทุน และนักท่องเที่ยวต่างชาติ 325 ล้านบาท
16. โครงการพัฒนาแหล่งน้ำขนาดเล็ก ขุดลอกคูคลอง 760 ล้านบาท
17. เงินสำรองจ่ายเพื่อกรณีฉุกเฉินหรือจำเป็น 2,391.3 ล้านบาท สุดท้าย
18. เป็นรายจ่ายเพื่อชดใช้เงินคงคลัง 19,139.5 ล้านบาท ซึ่งเป็นไปตามเงื่อนไขรัฐธรรมนูญ ที่เมื่อจ่ายเงินคงคลังไปก่อน จะต้องตั้งบชดเชยคืน ซึ่งกรณีนี้เป็นรายการแถมที่ไม่เกี่ยวกับการกระตุ้นเศรษฐกิจ

19. มาตรการด้านอสังหาริมทรัพย์ ยกเว้นภาษีสำหรับผู้ซื้อบ้านใหม่ และโอนกรรมสิทธิ์ภายในปี 2552 นำเงินต้นลดหย่อนภาษีไม่เกิน 300,000 บาท และนำดอกเบี้ยเงินกู้หักลดหย่อนอีก 100,000 บาท รวมเป็น 400,000 บาท และต่ออายุค่าธรรมเนียมการโอนธุรกิจเฉพาะและภาษีหัก ณ ที่จ่าย ถึงเดือน มีนาคม 2553 เนื่องจากต้องการให้มีการตัดสินใจซื้อบ้านในปี 2552 เพื่อช่วยให้สถาบันการเงินปล่อย สินเชื่อออกสู่ระบบมากขึ้น และจะส่งผลดีต่ออุตสาหกรรมต่อเนื่อง คาดว่าจะมีการซื้อขายบ้านใหม่ 100,000 หน่วยโดยรัฐบาลได้จากมาตรการนี้ ค่าธรรมเนียม การโอน ธุรกิจเฉพาะ และภาษีหัก ณ ที่จ่าย 30,000 ล้านบาท และภาษีอากรรายได้ บุคคลธรรมดา 6,500 ล้านบาท
20. ภาษีช่วยเหลือผู้ประกอบการเอสเอ็มอี ด้วยการขยายวงเงินได้ พึ่งประเมินขั้นต่ำ ที่ต้องเสียภาษีร้อยละ 0.5 จากเดิม 60,000 บาท เพิ่มเป็น 1 ล้านบาท เพื่อลดภาระค่าครองชีพแก่ประชาชนและ เอสเอ็มอี เท่ากับเป็นการยกเว้นภาษีจาก 300 บาท/ปี เป็นกว่า 5,000 บาท/ปี ครอบคลุมเอสเอ็มอี 97,000 ราย โดยภาครัฐสูญเสียรายได้ 1,400 ล้านบาท
21. การช่วยเหลือวิสาหกิจชุมชน ด้วยการเพิ่มวงเงินรายได้ยกเว้นภาษีจาก 1.2 ล้านบาท เป็น 1.8 ล้านบาท/ปี ให้เฉพาะปีภาษี 52-53 เท่านั้น เพื่อเพิ่มรายได้แก่ประชาชน และสนับสนุนวิสาหกิจชุมชน 58,000 แห่ง คาดว่ารัฐสูญเสียรายได้ 200 ล้านบาท
22. มาตรการช่วยเหลือการท่องเที่ยว โดยให้บริษัทห้างหุ้นส่วนต่างๆ สามารถนำรายได้จากการสัมมนา ค่าฝึกอบรมไปคำนวณหักภาษี 2 เท่าของที่จ่ายจริง ใช้สำหรับรอบบัญชีปี 52 เพื่อกระตุ้นการท่องเที่ยวให้กับโรงแรมร้านอาหาร บริษัททัวร์ โดยคาดว่าภาครัฐสูญเสียรายได้ 1,800 ล้านบาท
23. มาตรการการเงินร่วมลงทุน เพื่อเป็นการช่วยเหลือกองทุนร่วมลงทุน (เวนเจอร์แคปิตอล ฟันด์) สำหรับนิติบุคคลที่ขึ้นทะเบียน เพื่อประโยชน์ด้านภาษี จากกำหนดเวลาได้ประโยชน์ในสิ้นปี 51 ขยายเป็นสิ้นปี 54 โดยยกเลิกเงื่อนไขที่บริษัทร่วมลงทุนร้อยละ 20 ของทุนจดทะเบียนในปีแรก และยกเว้นภาษีเงินได้แก่ประโยชน์ของการโอนหุ้นของเอสเอ็มอี เพื่อให้เป็นแหล่งทุนระยะยาวของเอสเอ็มอี และสนับสนุนให้กระจายหุ้นในตลาดหลักทรัพย์เอ็ม เอ ไอ
24. มาตรการทางภาษีสนับสนุนการปรับปรุงโครงสร้างหนี้ ยกเว้นภาษีเงินได้แก่ลูกหนี้ที่ได้รับจากการปลดหนี้ของสถาบันการเงินและเจ้าหนี้อื่น โดยเจ้าหนี้ สามารถจำหน่ายหนี้สูญจากการปลดหนี้ดังกล่าวมาลดหย่อน โดยไม่ต้องปฏิบัติตามหลักเกณฑ์ปกติ นอกจากนี้ยังยกเว้นภาษีเงินได้ ภาษีมูลค่าเพิ่ม ภาษีธุรกิจเฉพาะ และอากรแสตมป์สำหรับเงินได้ที่ได้รับจากการโอนสินทรัพย์ การขายสินค้า และผลจากการปรับโครงสร้างหนี้ โดยลูกหนี้ต้องนำเงินที่ได้ไปชำระแก่เจ้าหนี้ จากการโอนสินทรัพย์ที่ลูกหนี้นำมาจำนอง เป็นหลักประกันการกู้ให้แก่อื่น ทั้งนี้ เพื่อเร่งรัดปรับโครงสร้างหนี้รับรองผลกระทบจากวิกฤตเศรษฐกิจ
25. มาตรการเกี่ยวกับการโอนกิจการบางส่วนด้วยการยกเว้นภาษีมูลค่าเพิ่ม ภาษีธุรกิจเฉพาะอากรแสตมป์ และค่าธรรมเนียมการจดทะเบียนสิทธิ และนิติกรรม กรรมที่ดินที่เกิดจากการโอนกิจการบางส่วนให้แก่ผู้ประกอบการที่เป็นบริษัทมหาชนหรือบริษัทจำกัด โดยต้องโอนให้เสร็จภายในสิ้นปี 52 ทั้งนี้ เพื่อเร่งรัดการปรับโครงสร้างองค์กรให้สามารถแข่งขันได้ ลดภาระค่าใช้จ่าย

กระทรวงแรงงานฯ ได้ออกมาตรการต่างๆ เพื่อบรรเทาภาวะว่างงาน ที่สำคัญๆ คือ

1. สำนักงานประกันสังคม จะขยายสิทธิประโยชน์การรักษาพยาบาลจาก 6 เดือน เป็น 8 เดือน นอกจากนี้ ทางกระทรวงสาธารณสุขได้เสนอให้รัฐบาลเพิ่มงบประมาณในโครงการหลักประกันสุขภาพแห่งชาติ เพื่อรองรับผู้ใช้แรงงานที่เปลี่ยนสิทธิการรักษาพยาบาลจากสิทธิประกันสังคม มาเป็นสิทธิหลักประกันสุขภาพถ้วนหน้า
2. โครงการกู้วิกฤตแรงงานคืนถิ่น โดยสำนักงานประกันสังคม จะนำเงิน 4,000 ล้านบาท ไปฝากกับธนาคารเพื่อการเกษตรและสหกรณ์ (ธกส.) เพื่อให้ผู้ประกันตน ม.33 ที่ถูกเลิกจ้าง และผู้ประกันตน ม. 34 กู้เงินจาก ธกส. เพื่อไปประกอบอาชีพอิสระและพัฒนาอาชีพ ทั้งนี้ เพื่อให้ผู้ประกันตนได้เข้าถึงแหล่งเงินทุน อัตราดอกเบี้ยเงินกู้ต่ำกว่าปกติ ไม่เกิน 6% ต่อปี
3. โครงการสินเชื่อชะลอการเลิกจ้างโดยนำเงินกองทุนประกันสังคม กรณีว่างงานวงเงิน 6,000 ล้านบาท ไปฝากธนาคาร พัฒนาวิสาหกิจขนาดกลางและขนาดย่อมแห่งประเทศไทย ได้รับอัตราดอกเบี้ยเงินฝากต่ำกว่าตลาด เพื่อให้สถานประกอบการที่อยู่ในเครือข่ายของประกันสังคมโดยเฉพาะสถานประกอบการที่ยอมรับจะชะลอการเลิกจ้างสามารถเข้าถึงเงินกู้ดอกเบี้ยต่ำ คือ 5% ต่อปี เพื่อใช้เป็นทุนหมุนเวียน

ข้อสังเกตเกี่ยวกับมาตรการต่างๆในการแก้ปัญหาการว่างงานของรัฐบาล

จากข้อมูลที่ได้มาจากการวิจัยต่างๆ พอที่จะสรุปได้ว่า คนที่มาทำงานในโรงงานนั้น ส่วนใหญ่เป็นแรงงานอพยพจากชนบท มีฐานะยากจน เช่น ครอบครัวเป็นเกษตรกรมีที่ดินน้อย หรือ เป็นผู้เช่าที่ดินทำกิน เมื่อถามว่า คนจนคือใคร คำตอบคือคนงาน เพราะ ถ้าไม่จนก็คงไม่มาทำงานในโรงงาน (รววิทย์ เจริญเลิศและนภาพร อาดิวานิชพงษ์, 2006) การศึกษาของศูนย์วิจัยเพื่อการศึกษาและแรงงาน (Oudin, 2007) พบว่า คนงานไร้ฝีมือ หรือคนงานผลิต จะเข้ามาทำงานในโรงงานหารายได้เพื่อเลี้ยงตัวเอง รองลงมา คือ การเก็บหรือสะสมเงินเมื่อแก้ปัญหาความจำเป็นทางเศรษฐกิจได้แล้ว จึงเป็นเรื่องแรงจูงใจด้านอื่นๆ เช่น ความสนใจต่องานที่ทำ การเรียนรู้ทักษะใหม่ๆ หรือเป็นประโยชน์ต่อผู้อื่น กล่าวได้ว่า ผู้ใช้แรงงานในระบบ หรือ **protected labour system** จะให้ความสำคัญสุดกับเรื่องระดับค่าจ้าง รองลงมาคือ ความมั่นคงในงาน และ ประกันสังคมตามลำดับ แต่เมื่อถูกปลดออกจากงาน (รววิทย์ เจริญเลิศ และ บัณฑิตย์ ธนชัยเศรษฐวุฒิ, 2542) คนงานจะให้ความสำคัญการเข้าถึงการรักษาพยาบาลหรือประกันสังคม ข้อมูลจากการวิจัยบางส่วนชี้ว่า คนงานส่วนใหญ่ ยังเห็นว่าการเข้ามาทำงานในโรงงานเป็นเพียงช่วงหนึ่งของชีวิต หลายคนมีความหวังที่จะกลับคืนชนบทเพื่อที่จะมีกิจการของตัวเอง หรือประกอบอาชีพอิสระ ดังนั้น การเคลื่อนย้ายเข้าออกของคนงานจึงมีอัตราสูง (**labour turnover**) เป็นอุปสรรคต่อการลงทุนพัฒนาฝีมือแรงงาน และการสร้างสภาพแรงงานที่เข้มแข็งในโรงงาน

ดังนั้น ความสำคัญอันดับแรกคือ นโยบายชะลอการปลดออก ซึ่งรัฐบาลให้ความสำคัญเป็นอันดับแรกๆ เช่น จะทำอย่างไรที่จะให้สถานประกอบการชะลอการเลิกจ้าง เช่น ลดหรืองดโอที ลดวันงาน ลดเงินเดือน โดยเฉพาะ การใช้มาตรา 75 แต่มาตรานี้ ทำให้คนงานอยู่ไม่ได้เพราะมีค่าใช้จ่ายรายตัว เช่น ค่าเช่าหอพัก

ค่าอาหาร ค่าเล่าเรียนของบุตร ขณะที่นายจ้างจะใช้มาตรา 75 เพื่อลดขนาดและนำระบบการจ้างงานชั่วคราว การจ้างเหมาค่าแรงมาใช้ ถึงแม้ว่า จะมีการออกกฎกระทรวงให้ลูกจ้างเหมาค่าแรง มีสถานภาพการจ้างเช่นเดียวกับลูกจ้างประจำ แต่ที่ผ่านมา ลูกจ้างในระบบจะได้รับผลประโยชน์ จากการเติบโตเศรษฐกิจมากกว่าคนงานเหมาค่าแรงทั้งในเรื่องค่าจ้าง สวัสดิการ และความมั่นคงในงาน ในยุควิกฤตเศรษฐกิจปี 2551 คนงานเหมาค่าแรงก็ถูกปลดออกจากโรงงานก่อนคนอื่น คนงานเหมาค่าแรงขาดการรวมตัวเพราะ อุปสรรคของกฎหมาย ไม่สามารถออกมาเรียกร้อง หรือ เดินขบวนเรียกค่าชดเชย เป็นแรงงานที่ขาดปากเสียง ตัวแทนและขาดการคุ้มครองเรื่องสิทธิทางผู้ใช้แรงงานควรมีการทบทวนให้มีการยกเลิกมาตรา 75 และการจ้างคนงานเหมาค่าแรงเพราะไม่ส่งเสริมการจ้างงานที่มีคุณภาพ และทำให้นายจ้างไม่ลงทุนพัฒนาทักษะฝีมือแรงงาน

นโยบายของรัฐบาล เช่น เงินช่วยเหลือคนตกงานคนละ 2000 บาทครั้งเดียว เป็นนโยบายเชิงสงเคราะห์ที่รัฐบาลไม่ยอมสร้างภาระผูกพัน จึงเป็นเพียงการแจกเงินแจกของไม่สอดคล้องกับความต้องการของแรงงาน เช่นเดียวกับนโยบายยกเว้นค่าน้ำค่าไฟ คนงานส่วนใหญ่อยู่หอพักจึงไม่ได้ประโยชน์จากนโยบายนี้ ในยุควิกฤตเศรษฐกิจที่จะส่งผลต่อการว่างงานขนาดใหญ่ รัฐบาลจำเป็นต้องเน้นนโยบายเชิงรัฐสวัสดิการ เช่น การขยายระบบประกันสังคมให้ครอบคลุมทุกกลุ่มอาชีพ การจัดให้มีหลักประกันรายได้ขั้นต่ำของครอบครัวคนทำงาน การประกันการว่างงานและสุขภาพ การเก็บเงินสมทบเข้ากองทุนประกันสังคมจากนายจ้างลูกจ้างจะไม่พอเพียง จำเป็นที่ต้องมีการเก็บภาษีก้าวหน้าโดยเฉพาะสังคมไทยที่มีความเหลื่อมล้ำทางชนชั้นและการกระจุกตัวของความมั่งคั่ง การสร้างรัฐสวัสดิการเพื่อสร้างความยุติธรรมอันเป็นเป้าหมายขณะเดียวกันก็เป็นกลไกในการพัฒนาอุปสงค์ภายใน สำหรับคนตกงานแล้วการเข้าการรักษาพยาบาลและการรักษาสิทธิในประกันสังคม เป็นเรื่องที่คนงานให้ความสำคัญมาก มาตรการขยายการคุ้มครองประกันสังคมจาก 6 เดือน เป็น 8 เดือน อาจจะไม่สามารถแก้ปัญหาภาวะตกงานระยะยาว อาจจะต้องหาแนวทางเสริมเพื่อสร้างงาน เช่น ให้คนตกงานเข้าถึงแหล่งเงินทุนผ่านการจัดตั้งธนาคารคนงาน ส่งเสริมการรวมกลุ่มทำการผลิตโดยรัฐบาลอาจจ่ายค่าจ้างให้ครึ่งหนึ่งเพื่อให้แรงงานสามารถรักษาประกันสังคมไว้ได้ การมีงานทำจะทำให้คนตกงานกลับมามีพื้นที่อื่นในสังคมอย่างมีศักดิ์ศรี

ขณะเดียวกัน จะทำอย่างไรให้โรงงานหันมาสร้างงานภายใน (internal labour market) แทนการปลดออก โดยจำแนกหน้าที่การทำงานในโรงงานใหม่เพื่อสร้างงานมากกว่าการปลดคนงานออก การทำงานในโรงงานที่เป็นอาชีพและมั่นคงมากกว่าการอยู่รอด การลงทุนฝึกอบรมพัฒนาคุณภาพแรงงาน ทางรัฐบาลอาจใช้มาตรการการลดหย่อนภาษีให้กับโรงงานที่มีการจัดฝึกอบรม นโยบายให้เรียนฟรี 15 ปี ควรเน้นคุณภาพของการศึกษา คือคิดเป็น (cognitive skill) ทำเป็น (technical skill) จะแปลการศึกษาให้เป็นแรงงานที่มีทักษะอย่างไร เช่น การเชื่อมโยงระหว่างการศึกษาในระบบโรงเรียนกับการฝึกอบรมในโรงงาน การให้นายจ้างลูกจ้างมีส่วนร่วมโดยตรงในการจัดหลักสูตรพัฒนาฝีมือแรงงาน

แต่การที่จะมีรัฐสวัสดิการที่มั่นคง ซึ่งวางอยู่บนฐานของการเก็บภาษีก้าวหน้า ทางรัฐบาลจำเป็นต้องลงทุนปรับโครงสร้างอุตสาหกรรมไปสู่การผลิตที่ใช้เทคโนโลยีขั้นสูง นโยบายค่าจ้างสูง การสร้างฐานการเรียนรู้และการนวัตกรรมจากเทคโนโลยีต่างชาติ เปลี่ยนการใช้แรงงานราคาถูกมาเป็น 3H ค่าจ้างสูง สวัสดิการสูง ผลิตภาพแรงงานสูง (HIGH WAGE, HIGH WELFARE, HIGH PRODUCTIVITY) เพื่อการพัฒนาอุตสาหกรรมที่ยั่งยืน

วิกฤตการณ์ครั้งนี้จะนำมาสู่การเคลื่อนย้ายแรงงานเข้าสู่การบริการเศรษฐกิจนอกระบบ และภาคการเกษตร เป็นแรงงานที่มีทักษะและการศึกษาสูงกว่าในปี 2540 จะทำอย่างไรให้ภาคที่รองรับแรงงานคืนถิ่นเหล่านี้ได้มีงานทำอย่างถาวรและไม่ใช่เป็นการอยู่รอด หรือชนบทที่ให้ได้แต่การพักผ่อนใจ อาจจะต้องคิดถึง **Modern informal economy** เช่น การจัดตั้งสถาบันการเงินภาคประชาชนที่มีการระดมทุนสู่การผลิตและการตลาด (วารวิทย์ เจริญเลิศ และคณะฯ 2008) เช่น การจัดตั้งธนาคารคนงานและเกษตรกร ให้เป็นทางเลือกที่ไม่ใช่เข้าโรงงานเพียงอย่างเดียวในการมีงานทำ

ท่ามกลางวิกฤตเศรษฐกิจปี 50 ขบวนการแรงงานจะเรียนรู้จากวิกฤตปี 2540 อย่างไรเพื่อเปลี่ยนจากการแก้ปัญหาเฉพาะหน้าและ การตั้งรับ มาเป็นการเรียนรู้ การนำการเปลี่ยนแปลงในสังคมเพื่อชนชั้นผู้ทำงานทั้งหมด ในปัจจุบัน โลกของคนทำงานได้เปลี่ยนไปมาก ในช่วงการขึ้นนโยบายพัฒนาอุตสาหกรรมทดแทนการนำเข้า การจ้างงานค่อนข้างมีความมั่นคง คนงานในโรงงานมีสถานภาพและความคาดหวังเดียวกัน (**common identity**) ดังนั้น การรวมกลุ่มคนงานจึงเน้นโรงงานเป็นฐานการจัดตั้งสหภาพแรงงานและขยายสมาชิก แต่ในปัจจุบัน ภายใต้การพัฒนาอุตสาหกรรมเพื่อการส่งออกและกระแสโลกาภิวัตน์ การแข่งขันกันลดต้นทุน ทำให้สภาพการทำงานในโรงงานตกต่ำลงขณะที่แรงงานมีความหลากหลายขึ้น เราสามารถแบ่งแรงงานเป็นชั้นๆตามห่วงโซ่การผลิตดังนี้ แรงงานในระบบ(ลูกจ้างประจำ) แรงงานชั่วคราว(ลูกจ้างภายใต้สัญญาจ้างงานระยะสั้น) คนงานเหมาค่าแรง คนงานในระบบเหมาช่วง(ผู้รับงานมาทำที่บ้าน) แรงงานในกลุ่มชาติพันธุ์ แรงงานภาคบริการ และแรงงานข้ามชาติ แรงงานเหล่านี้ มีความหลากหลายสูง มีผลประโยชน์และความคาดหวังแตกต่างกัน (**heterogeneous**) ในห้วงวิกฤตเศรษฐกิจ การรวมกลุ่มเพื่อสร้างอำนาจต่อรองของภาคประชาชน จึงเป็นความจำเป็นอันเร่งด่วน สำหรับแรงงานแล้ว การสร้างเอกภาพบนความหลากหลายนี้ จะทำได้อย่างไร เช่น การคิดนอกกรอบของกฎหมายซึ่งเป็นตัวแยกสลายพลังของคนงาน การจัดองค์กรที่มีความเป็นประชาธิปไตยการมีส่วนร่วมและให้ความเสมอภาค การสร้างจิตสำนึกร่วมการสร้างกระบวนการเรียนรู้ร่วมกัน การค้นหาประเด็นร่วมและประเด็นสาธารณะ

ในภาวะปัจจุบัน การเรียกร้องการแก้ไขปัญหาเฉพาะหน้าการลดผลกระทบของวิกฤตเศรษฐกิจ เช่น นโยบายหลักประกันรายได้ขั้นต่ำ การเข้าถึงสิทธิในประกันสังคม การขยายการประกันสังคมเพื่อให้ครอบคลุมแรงงานกลุ่มอาชีพอื่น เช่น ผู้รับงานไปทำที่บ้าน แรงงานในภาคที่บริการ (คนขับรถแท็กซี่ พนักงานบริการในกิจการที่เกี่ยวข้องกับการท่องเที่ยว) แรงงานรับจ้างในภาคเกษตร และแรงงานข้ามชาติ และการเรียกร้องให้รัฐทำหน้าที่ให้ประชาชนมีงานทำ เช่น การขยายจ้างงานในภาคการศึกษา เช่น โรงเรียน มหาวิทยาลัย การคิดถึงการจ้างงานในรูปแบบใหม่ๆนอกเหนือจากงานในโรงงาน เช่น งานอาสาสมัครพิทักษ์และฟื้นฟูสิ่งแวดล้อมที่ถูกทำลายไปในยุคเร่งรัดการพัฒนาอุตสาหกรรม งานฟื้นฟูผู้ป่วยจากการทำงานและสิ่งแวดล้อม ฯลฯ การสร้างงานในท้องถิ่น เช่น องค์กรปกครองท้องถิ่น(อปท.)ให้เป็นแหล่งรองรับนักศึกษาที่จบใหม่ และ แรงงานที่คืนถิ่น การส่งเสริมการรวมกลุ่มการผลิตในรูปแบบของสหกรณ์และธุรกิจชุมชน โดยมีการจัดตั้งสถาบันการเงินภาคประชาชนขึ้นมาสนับสนุน เช่น ธนาคารคนงาน

การเรียกร้องการปรับขึ้นค่าจ้าง เป็นเรื่องที่สำคัญ อย่างน้อยเพื่อรักษามาตรฐานการครองชีพไม่ให้ตกลงในยุคที่ราคาน้ำมันจะปรับตัวสูงขึ้นอีกครั้ง และการใช้งบประมาณขาดดุลน่าจะส่งผลต่อภาวะเงินเฟ้อในระบบเศรษฐกิจ แต่การเรียกร้องค่าจ้างสูงก็เป็นเรื่องที่ทำเพื่อผลักดันให้รัฐบาลเปลี่ยนกรอบคิดการพัฒนาจาก

การใช้แรงงานราคาถูกเพื่อส่งออกมาสู้นโยบายค่าจ้างสูง(เพื่อพัฒนาตลาดภายใน) และภาคเอกชนที่ให้ความสำคัญกับการพัฒนาทักษะฝีมือแรงงานและการลงทุนการนวัตกรรมเทคโนโลยีต่างชาติ ขณะเดียวกัน ขบวนการแรงงานจำเป็นที่จะต้องสานงานการเรียกร้องการปฏิรูป เช่น การปฏิรูปการจัดการเรื่องสุขภาพความปลอดภัยในการทำงานโดยการออกพรบ.การจัดตั้งสถาบันส่งเสริมสุขภาพความปลอดภัยและสภาพแวดล้อมในการทำงานซึ่งรัฐบาลภายใต้ นายอภิสิทธิ์ เวชชาชีวะ ให้ความสำคัญเป็นนโยบายอันดับแรกๆ พรบ.การจัดตั้งองค์กรอิสระกองทุนประกันสังคม การแก้พรบ.คุ้มครองแรงงาน ยกเลิกมาตรา 75 และการจ้างเหมาค่าแรง ฯลฯ

ในกรณีปี 2551 เป็นวิกฤตเศรษฐกิจที่ยืดเยื้อ อาจจะนำมาสู่การเลิกจ้างต่อเนื่อง จากปัญหาการว่างงานกลายเป็นภาวะตกงานขนาดใหญ่ เมื่อนั้น เป็นโจทย์ใหญ่ของสังคมคือ คนในสังคมจะอยู่ร่วมกันอย่างไร ระหว่างคนที่มีการทำงานและคนที่ไม่มีงานทำ มีค่าจ้างและไม่มีค่าจ้าง ในอนาคต เราอาจจะต้องคิดกันมากขึ้นของ “สังคมแห่งการแบ่งปัน” เอางานมาแบ่งปันกันให้ทุกคนได้มีงานทำ คนงานไทยมีชั่วโมงการทำงานที่สูงมากประเทศหนึ่งในภูมิภาคเอเชีย ก็จะมีชั่วโมงการทำงานน้อยลง มีเวลาสำหรับพัฒนาตนเองและพักผ่อนมากขึ้น

บรรณานุกรม

- (1) วรวิทย์ เจริญเลิศ และบัณฑิตย์ ธนชัยเศรษฐวุฒิ “วิกฤตเศรษฐกิจ การเลิกจ้างและความไม่เสมอภาค” สนับสนุนโดยสภาวิจัยแห่งชาติ 2542
- (2) วรวิทย์ เจริญเลิศ และ นภาพร อาติวาพิชยพงศ์ “การจัดสวัสดิการคนจนและคนด้อยโอกาสในสังคมไทย:ภาคอุตสาหกรรม-แรงงาน” สนับสนุนโดยสำนักงานสนับสนุนการวิจัย (สกว) 2549
- (3) วรวิทย์ เจริญเลิศ (หัวหน้าโครงการ) “การจัดตั้งสถาบันการเงินภาคประชาชนเพื่อสร้างหลักประกันทางรายได้” สนับสนุนโดยสภาที่ปรึกษาเศรษฐกิจและสังคมแห่งชาติ 2552
- (4) Mounier, A. and Charoenloet “The Growth Regime in Thailand: New Challenges”, Thai Studies Conference 2007, Thammasart University.
- (5) Oudin, X “Characteristics of the Thai Labour Force” CELS Working Papers, No. 5/2007