

การประกันคุณภาพ การศึกษาภายใน ระดับอุดมศึกษา ในบริบทใหม่ ปรุงโดย JJ (๑๕๐๔๕๓)

1



ความสำคัญของการประกันคุณภาพการศึกษา

- + ยุคของการแข่งขันด้านคุณภาพ
- + เป็นเครื่องมือการพัฒนาและสถาบัน
- + เป็นเครื่องมือในการสื่อสารประสานงาน
- + เป็นเครื่องมือแสดงความเป็นธรรมาภิบาล
- ใช้เป็นเครื่องมือจัดสรรงบประมาณ
- ใช้เป็นเครื่องมือปิดหลักสูตรที่ไม่มีคุณภาพ
- เป็นภาระและสร้างความเครียดให้กับผู้ที่ไม่มีความคุณภาพ

3

เงื่อนไขสำคัญในการจัดระบบ ประกันคุณภาพอุดมศึกษา ตั้งแต่ปีการศึกษา 2553

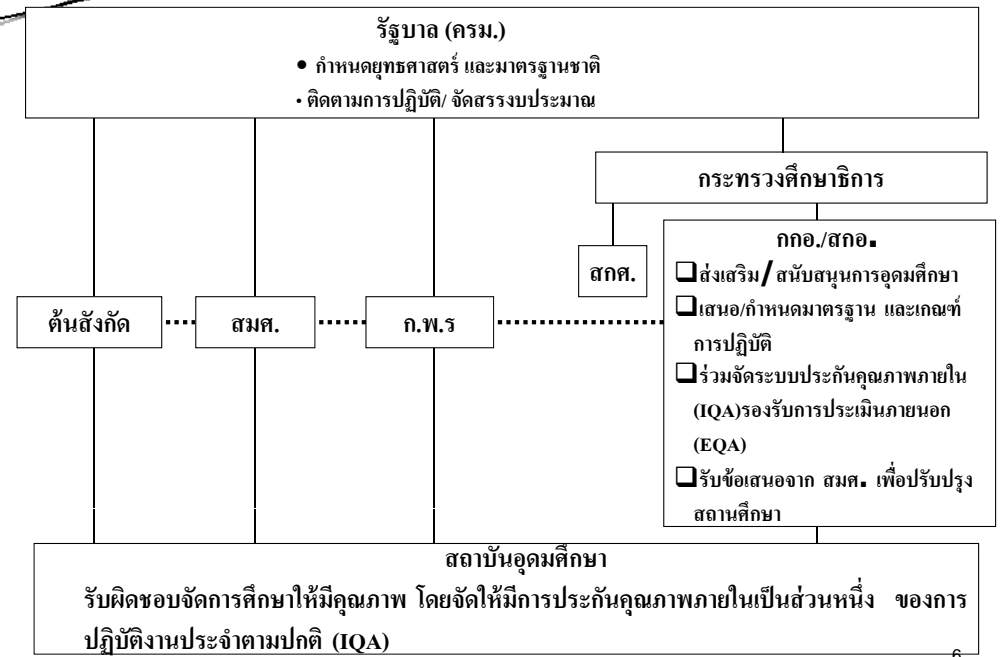
4

การประกันคุณภาพอุดมศึกษาในระยะต่อไปได้ ดำเนินการภายใต้เงื่อนไขต่อไปนี้ :

- พระราชบัญญัติการศึกษาแห่งชาติ พ.ศ. 2542 แก้ไขเพิ่มเติม (ฉบับที่ 2) พ.ศ.2545
- แผนอุดมศึกษาระยะยาว 15 ปี ฉบับที่ 2 (พ.ศ.2551-2565)
- กฎกระทรวงว่าด้วยระบบ หลักเกณฑ์ และวิธีการประกันคุณภาพการศึกษา พ.ศ. 2553

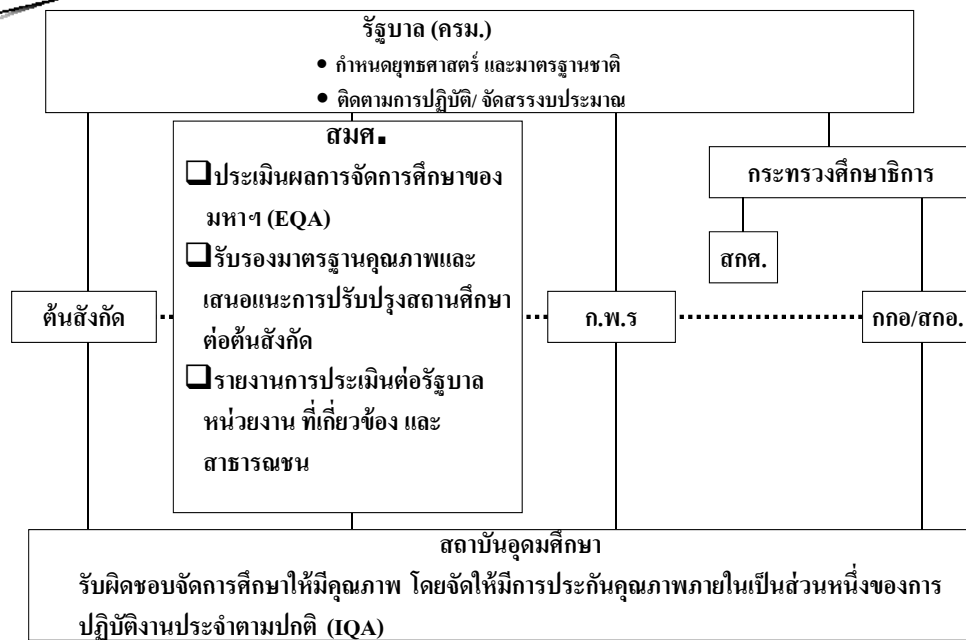
5

การประกันคุณภาพอุดมศึกษาตาม พรบ.



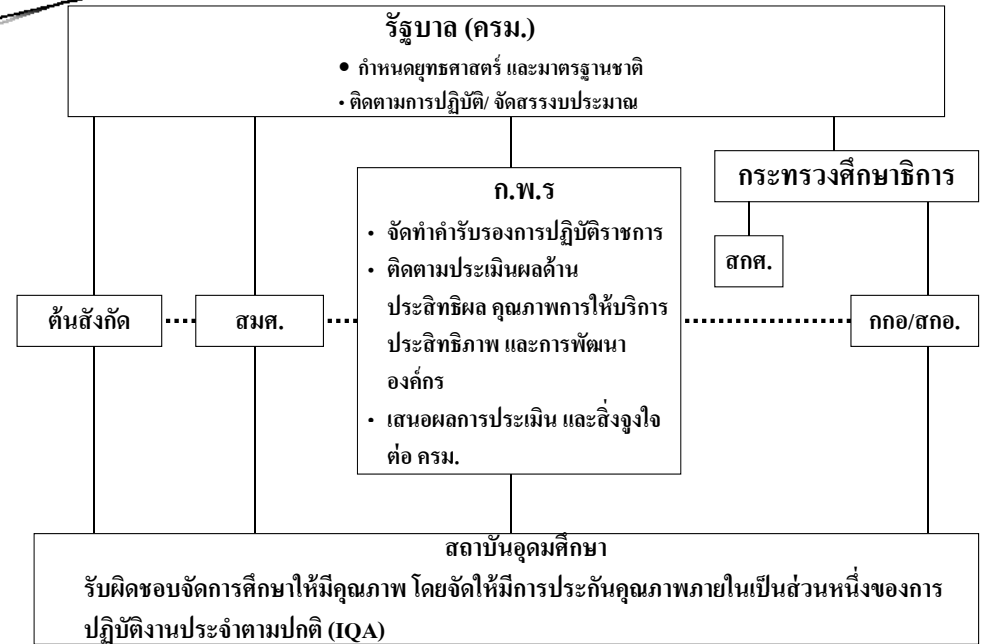
6

การประกันคุณภาพอุดมศึกษาตาม พรบ.



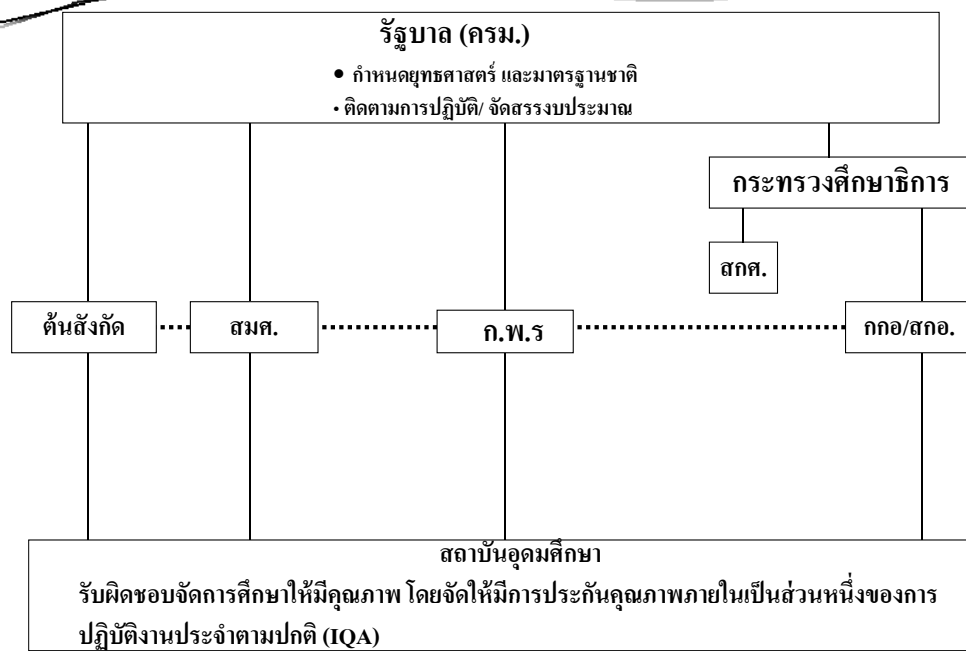
7

การประกันคุณภาพอุดมศึกษาตาม พรบ.



8

การประกันคุณภาพอุดมศึกษาตาม พรบ.



9

ประเด็นสำคัญของแผนอุดมศึกษา ระยะยาว 15 ปี ฉบับที่ 2 (พ.ศ.2551-พ.ศ.2565) ในส่วนของเกี่ยวข้องกับ คุณภาพการศึกษา

10

เป้าหมายของกรอบแผนอุดมศึกษาระยะยาว ฉบับที่ 2 เมื่อสิ้นสุดแผนในปี พ.ศ.2564

“ยกระดับคุณภาพอุดมศึกษาไทย เพื่อผลิตและพัฒนาบุคลากรที่มีคุณภาพสู่ตลาดแรงงาน และพัฒนาศักยภาพอุดมศึกษาในการสร้างความรู้และนวัตกรรม เพื่อเพิ่มขีดความสามารถในการแข่งขันของประเทศในโลกาภิวัตน์ รวมทั้งสนับสนุนการพัฒนาที่ยั่งยืนของท้องถิ่นไทย โดยใช้กลไกของธรรมาภิบาล การเงิน การกำกับมาตรฐาน และเครือข่ายอุดมศึกษา บนพื้นฐานของเสรีภาพทางวิชาการ ความหลากหลาย และเอกภาพเชิงระบบ”

11

แนวทางการพัฒนาคุณภาพในสาระสำคัญบางประเด็นจากแผน 15 ปี ประเด็นที่ 1

เพื่อแก้ปัญหาการไร้ทิศทาง ความซ้ำซ้อน การขาดคุณภาพ และการขาดประสิทธิภาพ ให้พัฒนาจัดสถาบันอุดมศึกษาเป็น 4 กลุ่ม(category)
: กลุ่มวิทยาลัยชุมชน (Community Colleges)
: กลุ่มมหาวิทยาลัยสี่ปี (4-year University) และมหาวิทยาลัยศิลปศาสตร์ (Liberal Arts University)
: กลุ่มมหาวิทยาลัยวิทยาศาสตร์และเทคโนโลยี มหาวิทยาลัยเฉพาะทาง (Specialized University)
: กลุ่มมหาวิทยาลัยวิจัย (Research University) และมหาวิทยาลัยบัณฑิต (Graduate University)

12

จุดเน้นของสถาบันตามการแบ่งกลุ่มสถาบันฯ โดย กกอ.

ก) วิทยาลัยชุมชน

ผลิตหลักสูตรต่ำกว่าปริญญาตรี จัดฝึกอบรมสนองความต้องการของท้องถิ่นและรองรับการเปลี่ยนอาชีพพื้นฐาน และเป็นแหล่งเรียนรู้ตลอดชีวิต

ข) สถาบันที่เน้นระดับปริญญาตรี

เน้นผลิตบัณฑิตปริญญาตรี เพื่อเป็นหลักในการขับเคลื่อนการพัฒนาและการเปลี่ยนแปลงในระดับภูมิภาค

13

จุดเน้นของสถาบันตามการแบ่งกลุ่มสถาบันฯ (ต่อ)

ค) สถาบันเฉพาะทาง

เน้นผลิตบัณฑิตเฉพาะทางหรือเฉพาะกลุ่มสาขาวิชา รวมทั้งสาขาวิชาชีพเฉพาะทาง มีบทบาทในการพัฒนาภาคการผลิตจริงทั้งอุตสาหกรรมและบริการ
จำแนกได้เป็นสองลักษณะ
ลักษณะที่1 เน้นระดับบัณฑิตศึกษา
ลักษณะที่2 เน้นระดับปริญญาตรี

14

จุดเน้นของสถาบันตามการแบ่งกลุ่มสถาบันฯ (ต่อ)

ง) สถาบันที่เน้นการวิจัยขั้นสูงและผลิตบัณฑิตระดับบัณฑิตศึกษา โดยเฉพาะระดับปริญญาเอก

เน้นผลิตบัณฑิตระดับบัณฑิตศึกษาโดยเฉพาะระดับปริญญาเอก รวมถึงการวิจัยหลังปริญญาเอก เพื่อเป็นผู้นำทางความคิดของประเทศ มีศักยภาพในการขับเคลื่อนอุดมศึกษาให้อยู่ในแนวหน้าระดับสากล สร้างองค์ความรู้ ทฤษฎี และข้อค้นพบใหม่ทางวิชาการ

15

แนวทางการพัฒนาคุณภาพในสาระสำคัญบางประเด็น จากแผน 15 ปี (ต่อ)

ประเด็นที่ 2

กกอ.จัดทำหลักเกณฑ์กำกับและใช้เครื่องมือเชิงนโยบาย และการเงิน เพื่อ

- ลดเลิกหลักสูตรที่ไม่เป็นที่ต้องการของสังคม และ ตลาดแรงงาน
- ลดเลิกคณะและสถาบันที่มีปัญหาคุณภาพรุนแรง
- จัดกลไกคณะกรรมการตรวจสอบ และศูนย์สถิติอุดมศึกษา

16

แนวทางการพัฒนาคุณภาพในสาระสำคัญบางประเด็น
จากแผน 15 ปี (ต่อ)

ประเด็นที่ 3

ให้มีการออกแบบระบบความเชื่อมโยงระหว่าง
อุดมศึกษาและภาคการผลิต เพื่อสร้างภารกิจของ
มหาวิทยาลัยจำนวนหนึ่งที่ใช้อุปสงค์จากภาคการผลิตเป็นตัว
ตั้ง ทั้งการจัดหลักสูตรและการเรียนการสอน การบริการ
วิชาการ การวิจัย

17

แนวทางการพัฒนาคุณภาพในสาระสำคัญบาง
ประเด็นจากแผน 15 ปี (ต่อ)

ประเด็นที่ 4

จัดให้มีการทำงานร่วมกันระหว่างมหาวิทยาลัย กลุ่ม
มหาวิทยาลัย ศูนย์ความเป็นเลิศ ภาคอุตสาหกรรมในและ
ต่างประเทศ ภาคสังคมและชุมชน

18

กฎกระทรวงว่าด้วยระบบ หลักเกณฑ์ และ
วิธีการประกันคุณภาพการศึกษา

พ.ศ. 2553

(เฉพาะประเด็นสำคัญและเกี่ยวกับอุดมศึกษา)

19

ความหมาย

☐ “การประเมินคุณภาพภายใน” หมายความว่า การ
ประเมินคุณภาพการจัดการศึกษาการติดตาม และการ
ตรวจสอบคุณภาพและมาตรฐานการศึกษาของ
สถานศึกษาที่กระทรวงศึกษาธิการประกาศกำหนด
สำหรับการประกันคุณภาพภายใน ซึ่งกระทำโดย
บุคลากรของสถานศึกษานั้นหรือโดยหน่วยงานต้น
สังกัดที่มีหน้าที่กำกับดูแลสถานศึกษา

20

ความหมาย

□ “การประเมินคุณภาพภายนอก” หมายความว่า การประเมินคุณภาพการจัดการศึกษาการติดตาม และการตรวจสอบคุณภาพและมาตรฐานการศึกษาของสถานศึกษา ซึ่งกระทำโดยสำนักงานรับรองมาตรฐานและประเมินคุณภาพการศึกษา (องค์การมหาชน) หรือผู้ประเมินภายนอก

21

ความหมาย(ต่อ)

□ “การติดตามตรวจสอบคุณภาพการศึกษา” หมายความว่า กระบวนการติดตาม ตรวจสอบความก้าวหน้าของการปฏิบัติตามแผนการพัฒนาคุณภาพการศึกษา และจัดทำรายงานการติดตาม ตรวจสอบคุณภาพการศึกษา พร้อมทั้งเสนอแนะมาตรการเร่งรัดการพัฒนาคุณภาพการศึกษา

22

ความหมาย(ต่อ)

□ “การพัฒนาคุณภาพการศึกษา” หมายความว่า กระบวนการพัฒนาการศึกษาเข้าสู่คุณภาพที่สอดคล้องกับมาตรฐานการศึกษาของชาติ โดยมีการกำหนดมาตรฐานการศึกษา การจัดระบบและโครงสร้าง การวางแผน และการดำเนินงานตามแผน รวมทั้งการสร้างจิตสำนึกให้เห็นว่าการพัฒนาคุณภาพการศึกษาจะต้องดำเนินการอย่างต่อเนื่องและเป็นความรับผิดชอบร่วมกันของทุกคน

23

หมวด ๑ บททั่วไป

ข้อ ๓ ระบบการประกันคุณภาพภายในเพื่อการพัฒนาคุณภาพการศึกษาและพัฒนามาตรฐานการศึกษาทุกระดับ ต้องประกอบด้วย

- (๑) การประเมินคุณภาพภายใน
- (๒) การติดตามตรวจสอบคุณภาพการศึกษา
- (๓) การพัฒนาคุณภาพการศึกษา

24

หมวด ๑ บททั่วไป(ต่อ)

ข้อ ๔ ระบบการประกันคุณภาพภายนอกเพื่อรับรองมาตรฐานและมุ่งพัฒนาคุณภาพการศึกษาทุกระดับต้องประกอบด้วย

(๑) การประเมินคุณภาพภายนอก

(๒) การติดตามตรวจสอบคุณภาพการศึกษา

25

หมวด ๑ บททั่วไป(ต่อ)

ข้อ ๕ ให้สถานศึกษาดำเนินการประกันคุณภาพภายในอย่างต่อเนื่องเป็นประจำทุกปีโดยเน้นผู้เรียนเป็นสำคัญ ทั้งนี้ด้วยการสนับสนุนจากหน่วยงานต้นสังกัดและการมีส่วนร่วมของชุมชน

ข้อ ๖ ให้สถานศึกษาจัดทำรายงานประจำปีที่เป็นรายงานประเมินคุณภาพภายในเสนอต่อคณะกรรมการสถานศึกษา หน่วยงานต้นสังกัด และหน่วยงานที่เกี่ยวข้องเพื่อพิจารณา และเปิดเผยรายงานนั้นต่อสาธารณชน

ข้อ ๗ สถานศึกษาต้องนำผลการประเมินคุณภาพทั้งภายในและภายนอกไปประกอบการจัดทำแผนการพัฒนาคุณภาพการศึกษาของสถานศึกษา

26

หมวด ๒ การประกันคุณภาพภายใน ส่วนที่ ๓ การอุดมศึกษา

ข้อ ๓๒ ให้มี “คณะกรรมการประกันคุณภาพภายในระดับอุดมศึกษา”

มีอำนาจหน้าที่ดังนี้

(๑) วางระเบียบหรือออกประกาศกำหนดหลักเกณฑ์และแนวปฏิบัติเกี่ยวกับการประกันคุณภาพภายในระดับอุดมศึกษา เพื่อส่งเสริม สนับสนุน และพัฒนาการประกันคุณภาพภายในระดับอุดมศึกษา โดยความเห็นชอบของคณะกรรมการการอุดมศึกษา

(๒) เสนอแนะแนวทางปรับปรุงและพัฒนาคุณภาพการศึกษาแก่สถานศึกษาโดยนำผลการประเมินคุณภาพทั้งภายในและภายนอกไปปรับปรุงคุณภาพการศึกษาอย่างต่อเนื่อง

(๓) แต่งตั้งคณะทำงานเพื่อดำเนินการเกี่ยวกับการประกันคุณภาพภายในระดับอุดมศึกษา

(๔) ปฏิบัติการอื่นที่เกี่ยวข้องตามที่รัฐมนตรีหรือคณะกรรมการการอุดมศึกษามอบหมาย

27

วิธีประกันคุณภาพการศึกษาภายใน

ข้อ ๓๕ วิธีการประกันคุณภาพภายในสถานศึกษาระดับอุดมศึกษาให้ใช้แนวปฏิบัติดังต่อไปนี้

(๑) ให้คณะวิชาและสถานศึกษาระดับอุดมศึกษาจัดให้มีหน่วยงานหรือคณะกรรมการที่รับผิดชอบการดำเนินการด้านการประกันคุณภาพการศึกษาขึ้น โดยมีหน้าที่พัฒนา บริหารและติดตามการดำเนินการประกันคุณภาพภายใน ตลอดจนประสานกับหน่วยงานภายนอก เพื่อให้เกิดความมั่นใจว่าการจัดการศึกษาจะเป็นไปอย่างมีประสิทธิภาพ

28

วิธีประกันคุณภาพการศึกษาภายใน(ต่อ)

- (๒) ให้คณะวิชาและสถานศึกษาระดับอุดมศึกษาพัฒนาระบบการประกันคุณภาพภายในเพื่อใช้กำกับ ติดตาม ตรวจสอบและประเมินคุณภาพการศึกษาให้มีประสิทธิภาพภายใต้กรอบนโยบายและหลักการที่สำนักงานคณะกรรมการการอุดมศึกษากำหนด
- (๓) ให้คณะวิชาและสถานศึกษาระดับอุดมศึกษาดำเนินการตามระบบการประกันคุณภาพภายใน โดยถือเป็นส่วนหนึ่งของกระบวนการบริหารการศึกษา
- (๔) ให้คณะวิชาและสถานศึกษาระดับอุดมศึกษาจัดให้มีระบบและกลไกควบคุมคุณภาพขององค์ประกอบต่าง ๆ ที่ใช้ในการผลิตบัณฑิต ดังต่อไปนี้

29

วิธีประกันคุณภาพการศึกษาภายใน(ต่อ)

- (ก) หลักสูตรการศึกษาในสาขาวิชาต่าง ๆ
- (ข) คณาจารย์และระบบการพัฒนาคณาจารย์
- (ค) สื่อการศึกษาและเทคนิคการสอน
- (ง) ห้องสมุดและแหล่งการเรียนรู้อื่น
- (จ) อุปกรณ์การศึกษา
- (ฉ) สภาพแวดล้อมในการเรียนรู้และบริการการศึกษา
- (ช) การวัดผลการศึกษาและสัมฤทธิ์ผลทางการเรียนของนักศึกษา
- (ซ) องค์ประกอบอื่นตามที่แต่ละสถานศึกษาระดับอุดมศึกษาเห็นสมควร

30

วิธีประกันคุณภาพการศึกษาภายใน(ต่อ)

- ให้แต่ละคณะวิชาและสถานศึกษาระดับอุดมศึกษาจัดให้มีระบบการติดตามตรวจสอบคุณภาพการศึกษาตามที่เห็นสมควร โดยให้สำนักงานคณะกรรมการการอุดมศึกษาส่งเสริมและสนับสนุนให้มีการพัฒนาด้านการประกันคุณภาพการศึกษาในระดับคณะวิชาของสถานศึกษาระดับอุดมศึกษาอย่างต่อเนื่อง
- ข้อ ๓๖ ให้หน่วยงานต้นสังกัดของสถานศึกษาระดับอุดมศึกษาจัดให้มีการติดตามตรวจสอบคุณภาพการศึกษานั้นอย่างน้อยหนึ่งครั้งในทุกสามปี และแจ้งผลให้สถานศึกษาระดับอุดมศึกษาทราบ รวมทั้งเปิดเผยผลการติดตามตรวจสอบคุณภาพการศึกษาต่อสาธารณชน

31

มาตรฐานสำหรับประเมินคุณภาพภายนอก

- ข้อ ๓๘ ในการประกันคุณภาพภายนอก ให้สำนักงานทำการประเมินคุณภาพภายนอกสถานศึกษาแต่ละแห่งตามมาตรฐานการศึกษาของชาติและครอบคลุมหลักเกณฑ์ในเรื่อง ดังต่อไปนี้
- (๑) มาตรฐานที่ว่าด้วยผลการจัดการศึกษาในแต่ละระดับและประเภทการศึกษา
 - (๒) มาตรฐานที่ว่าด้วยการบริหารจัดการศึกษา
 - (๓) มาตรฐานที่ว่าด้วยการจัดการเรียนการสอนที่เน้นผู้เรียนเป็นสำคัญ
 - (๔) มาตรฐานที่ว่าด้วยการประกันคุณภาพภายใน
- ในกรณีที่มีความจำเป็นต้องทำการประเมินคุณภาพภายนอกจากมาตรฐานอื่นเพิ่มเติมจากมาตรฐานที่กำหนดในวรรคหนึ่ง ให้สำนักงานประกาศกำหนดมาตรฐานอื่นได้ โดยความเห็นชอบของรัฐมนตรี

32

กรณีไม่ผ่านเกณฑ์มาตรฐานประกันคุณภาพภายนอก

ข้อ ๔๐ ในกรณีที่ผลการประเมินคุณภาพภายนอกแสดงว่า ผลการจัดการศึกษาของสถานศึกษาได้ไม่ผ่านเกณฑ์ มาตรฐาน ให้สำนักงานแจ้งเป็นหนังสือพร้อมแสดงเหตุผล ที่ไม่ผ่านเกณฑ์มาตรฐานแก่หน่วยงานต้นสังกัดและ สถานศึกษานั้น และให้สถานศึกษานั้นปรับปรุงแก้ไขโดย จัดทำแผนพัฒนาคุณภาพและดำเนินการตามแผน เพื่อ ขอรับการประเมินใหม่ภายในสองปีนับแต่วันที่ได้รับแจ้ง ผลการประเมินครั้งแรก

33

ระบบประกันคุณภาพการศึกษาภายใน ตั้งแต่ปีการศึกษา 2553 ตามหลักเกณฑ์และแนวปฏิบัติของ กกอ.

34

ระบบประกันคุณภาพภายใน

กกอ.: กำหนดกรอบนโยบาย หลักเกณฑ์และแนวปฏิบัติในประกันคุณภาพ ภายใน ภายใต้ 9 องค์ประกอบคุณภาพ ประกอบด้วย

- 1) พัฒนาตัวบ่งชี้และเกณฑ์การประเมินในแต่ละองค์ประกอบ เพื่อให้สถาบันอุดมศึกษาสามารถประเมินตนเองในทุกมิติของการ บริหารการศึกษา
- 2) กำหนดแนวทางการจัดกระบวนการประเมินคุณภาพการศึกษา โดยเริ่มจากระดับสาขาวิชา/ภาควิชา คณะ และสถาบัน
- 3) สกอ./ต้นสังกัด ติดตามตรวจสอบคุณภาพการศึกษาของ สถาบันอุดมศึกษาอย่างน้อยหนึ่งครั้งในทุกสามปี
- 4) สกอ.นำผลการประเมินประกอบการรับรองวิทยฐานะ สถาบันอุดมศึกษาเอกชนตามกฎหมายว่าด้วยการขอรับรองและการ รับรองวิทยฐานะฯ

35

ระบบประกันคุณภาพภายใน (ต่อ)

สถาบันฯ: พัฒนาระบบประกันคุณภาพภายในและแนวทางการดำเนินงานของ ตนเอง ประกอบด้วย

- 1) พัฒนาระบบการประกันคุณภาพภายในภายใต้กรอบนโยบาย หลักเกณฑ์และแนวปฏิบัติที่ กกอ. กำหนด
- 2) สร้างตัวบ่งชี้และเกณฑ์เพิ่มเติมนอกเหนือจากตัวบ่งชี้ของ กกอ. และ สมศ. ที่เหมาะสมกับวิสัยทัศน์และสภาพแวดล้อมของตนเอง
- 3) ประเมินตนเองและส่งรายงานประจำปีไปยัง สกอ./ต้นสังกัด ทุกสิ้น ปีการศึกษาตามระบบ CHE QA-Online
- 4) ติดตามตรวจสอบและพัฒนาตามผลการประเมิน

36

หลักการในการพัฒนาตัวบ่งชี้ประกันคุณภาพ สกอ.

- ตัวบ่งชี้ครอบคลุม 9 องค์ประกอบคุณภาพและเป็นไปตามกฎกระทรวงว่าด้วยระบบหลักเกณฑ์ และวิธีการประกันคุณภาพการศึกษา พ.ศ.2553
- ตัวบ่งชี้ตอบสนองเจตนารมณ์แห่งพระราชบัญญัติการศึกษาแห่งชาติ พ.ศ.2542 แก้ไขเพิ่มเติม (ฉบับที่ 2) พ.ศ.2545 มาตรฐานการศึกษาของชาติ มาตรฐานการอุดมศึกษา มาตรฐานสถาบันอุดมศึกษา กรอบมาตรฐานคุณวุฒิระดับอุดมศึกษาแห่งชาติ และมาตรฐานต่าง ๆ ที่เกี่ยวข้อง
- ตัวบ่งชี้ประเมินปัจจัยนำเข้า กระบวนการ ผลผลิตและผลลัพธ์ โดยตัวบ่งชี้ด้านผลผลิตและผลลัพธ์จะรวมตัวบ่งชี้ของ สกอ.และ สมศ. ทั้งนี้ เพื่อความเชื่อมโยงและเป็นเอกภาพของระบบประกันคุณภาพอุดมศึกษาไทย

37

หลักการในการพัฒนาตัวบ่งชี้ประกันคุณภาพ สกอ.

- ตัวบ่งชี้มีความสมดุลระหว่างมุมมองการบริหารจัดการทั้ง 4 ด้าน คือ ด้านนักศึกษาและผู้มีส่วนได้ส่วนเสีย ด้านกระบวนการภายใน ด้านการเงิน และด้านบุคลากร การเรียนรู้และนวัตกรรม
- จำนวนตัวบ่งชี้ที่พัฒนาขึ้น เป็นเพียงจำนวนตัวบ่งชี้ขั้นต่ำที่สถาบันอุดมศึกษาสามารถเพิ่มเติมตัวบ่งชี้และเกณฑ์ได้ตามความเหมาะสมกับระดับการพัฒนาของสถาบัน
- เกณฑ์ที่พัฒนาขึ้นมีทั้งประเภทเกณฑ์มาตรฐานทั่วไปที่ใช้กับทุกกลุ่มสถาบันอุดมศึกษา และ เกณฑ์มาตรฐานเพิ่มเติมเฉพาะกลุ่มสถาบันอุดมศึกษา ตามนิยามที่กำหนดในประกาศกระทรวงศึกษาธิการ เรื่องมาตรฐานสถาบันอุดมศึกษา

38

ประเภทตัวบ่งชี้

- ตัวบ่งชี้เชิงคุณภาพจะระบุเกณฑ์มาตรฐานเป็นข้อๆ กำหนดเกณฑ์การประเมินตัวบ่งชี้เป็น 5 ระดับ มีคะแนนตั้งแต่ 1 ถึง 5 การประเมินจะนับจำนวนข้อและระบุว่าผลการดำเนินงานได้กี่ข้อ ได้คะแนนเท่าใด กรณีที่ไม่ดำเนินการใดๆ หรือดำเนินการไม่ครบที่จะได้ 1 คะแนน ให้ถือว่าได้ 0 คะแนน
- ตัวบ่งชี้เชิงปริมาณอยู่ในรูปของร้อยละหรือค่าเฉลี่ย กำหนดเกณฑ์การประเมินเป็นคะแนนระหว่าง 1 ถึง 5 โดยเป็นค่าต่อเนื่อง (มีจุดทศนิยม) สำหรับการแปลงผลการดำเนินงานตามตัวบ่งชี้ (ซึ่งอยู่ในรูปร้อยละหรือค่าเฉลี่ย) เป็นคะแนนทำโดยการเทียบบัญญัติไตรยางศ์ โดยที่แต่ละตัวบ่งชี้จะกำหนดค่าร้อยละหรือค่าเฉลี่ยที่คิดเป็นคะแนน 5 ไว้

39

เกณฑ์การประเมิน

- คะแนน 0.00 – 1.50 หมายถึงการดำเนินงานต้องปรับปรุงเร่งด่วน
- คะแนน 1.51 – 2.50 หมายถึงการดำเนินงานต้องปรับปรุง
- คะแนน 2.51 – 3.50 หมายถึงการดำเนินงานระดับพอใช้
- คะแนน 3.51 – 4.50 หมายถึงการดำเนินงานระดับดี
- คะแนน 4.51 – 5.00 หมายถึงการดำเนินงานระดับดีมาก

40

กระบวนการประเมินคุณภาพการศึกษาภายใน

- สถาบันวางแผนจัดกระบวนการประเมินฯให้เสร็จก่อนสิ้นปีการศึกษา เพื่อสามารถนำผลการประเมินไปทำแผนปรับปรุงต่อไป
- กระบวนการประเมินมี 4 ขั้นตอน ตามระบบพัฒนาคุณภาพ: PDCA
- ทำการประเมินตั้งแต่ระดับ ภาควิชา/สาขาวิชา คณะ และสถาบัน โดยใช้ระบบ CHE QA Online ประเมินตั้งแต่ระดับคณะขึ้นไป

41

การประเมิน: ภาควิชา/สาขาวิชา คณะ สถาบัน

- การประเมินคุณภาพการศึกษาภายในระดับสถาบัน แต่ละสถาบันอุดมศึกษาจะต้องใช้ตัวบ่งชี้คุณภาพของ สกอ.(และ สมศ.) ทุกตัวในการประเมินคุณภาพแต่ละปีการศึกษา
- การประเมินคุณภาพการศึกษาภายในระดับภาควิชา/สาขาวิชา คณะวิชาและหน่วยงานที่มีการเรียนการสอนให้สถาบัน พิจารณาตัวบ่งชี้ของ สกอ.(และ สมศ.)ที่จะนำไปใช้ให้สอดคล้องกับบริบท โครงสร้าง และ ระบบการบริหาร และ ปรับข้อความในตัวบ่งชี้และเกณฑ์มาตรฐานให้สอดคล้องกับระดับของหน่วยงานที่รับการประเมิน

42

การเตรียมการของสถาบัน

ก่อนการตรวจเยี่ยมของทีมผู้ประเมิน

- เตรียมรายงานประจำปีตามระบบ CHE QA Online และเตรียมเอกสารอ้างอิง โดยอาจ Upload หรือ Link ไปยัง CHE QA Online
- แต่งตั้ง และประสานงานกับทีมผู้ประเมิน
- เตรียมความพร้อมบุคลากร โดยเฉพาะผู้ทำหน้าที่ประสานงานการตรวจเยี่ยม
- เตรียมความพร้อมด้านอุปกรณ์ และสถานที่ที่จะอำนวยความสะดวกแก่ผู้ประเมิน

43

การแต่งตั้งคณะผู้ประเมิน

- คณะกรรมการประเมินระดับภาควิชาหรือหน่วยงานเทียบเท่า
 - มีกรรมการประเมินฯ อย่างน้อย 3 คน ทั้งนี้ ขึ้นอยู่กับขนาดของภาควิชาหรือหน่วยงานเทียบเท่า
 - เป็นผู้ประเมินจากภายนอกภาควิชาหรือหน่วยงานเทียบเท่าที่ผ่านการฝึกอบรมหลักสูตรผู้ประเมินของ สกอ. อย่างน้อย 1 คน ในกรณีที่ผู้ประเมินจากภายนอกภาควิชาหรือหน่วยงานเทียบเท่าเป็นผู้ที่มีความรู้และประสบการณ์สูง ซึ่งสามารถให้คำแนะนำที่จะเป็นประโยชน์อย่างยิ่งต่อภาควิชาหรือหน่วยงานเทียบเท่าที่รับการประเมิน อาจอนุโลมให้ไม่ต้องผ่านการฝึกอบรมหลักสูตรผู้ประเมินของ สกอ. ก็ได้ ส่วนผู้ประเมินจากภายในภาควิชาหรือหน่วยงานเทียบเท่าต้องผ่านการฝึกอบรมหลักสูตรผู้ประเมินของ สกอ. หรือที่สถาบันจัดฝึกอบรมให้โดยใช้หลักสูตรของ สกอ.
 - ประธานคณะกรรมการประเมินฯ เป็นผู้ประเมินจากภายนอกภาควิชาหรือหน่วยงานเทียบเท่า โดยต้องเป็นผู้ที่ผ่านการฝึกอบรมหลักสูตรผู้ประเมินของ สกอ. หรือที่สถาบันจัดฝึกอบรมให้โดยใช้หลักสูตรของ สกอ.

44

การแต่งตั้งคณะกรรมการประเมิน

- คณะกรรมการประเมินระดับคณะวิชาหรือหน่วยงานเทียบเท่า
 - มีกรรมการประเมินฯ อย่างน้อย 3 คน ทั้งนี้ ขึ้นอยู่กับขนาดของคณะวิชาหรือหน่วยงานเทียบเท่า
 - เป็นผู้ประเมินจากภายนอกสถาบันที่ผ่านการฝึกอบรมหลักสูตรผู้ประเมินของ สกอ. อย่างน้อย 1 คน ในกรณีที่ผู้ประเมินจากภายนอกสถาบันเป็นผู้ที่มีความรู้และประสบการณ์สูง ซึ่งสามารถให้คำแนะนำที่จะเป็นประโยชน์อย่างยิ่งต่อคณะที่รับการประเมิน อาจอนุโลมให้ไม่ต้องผ่านการฝึกอบรมหลักสูตรผู้ประเมินของ สกอ. ก็ได้ ส่วนผู้ประเมินจากภายในสถาบันต้องผ่านการฝึกอบรมหลักสูตรผู้ประเมินของ สกอ. หรือที่สถาบันจัดฝึกอบรมให้โดยใช้หลักสูตรของ สกอ.
 - ประธานคณะกรรมการประเมินฯ เป็นผู้ประเมินจากภายในหรือนอกสถาบันก็ได้ในกรณีที่ผู้ประเมินภายในสถาบันต้องอยู่นอกสังกัดคณะที่ประเมิน โดยประธานต้องเป็นผู้ที่ขึ้นบัญชีประธานคณะกรรมการประเมินคุณภาพการศึกษาภายในของ สกอ.

45

การแต่งตั้งคณะกรรมการประเมิน

- คณะกรรมการประเมินระดับสถาบัน
 - มีกรรมการประเมินฯ อย่างน้อย 5 คน ทั้งนี้ ขึ้นอยู่กับขนาดของสถาบัน
 - เป็นผู้ประเมินจากภายนอกสถาบันที่ผ่านการฝึกอบรมหลักสูตรผู้ประเมินของ สกอ. อย่างน้อยร้อยละ 50 ส่วนผู้ประเมินจากภายในสถาบันต้องผ่านการฝึกอบรมหลักสูตรผู้ประเมินของ สกอ. หรือที่สถาบันจัดฝึกอบรมให้โดยใช้หลักสูตรของ สกอ.
 - ประธานคณะกรรมการประเมินฯ เป็นผู้ประเมินจากภายนอกสถาบันที่ขึ้นบัญชีประธานคณะกรรมการประเมินคุณภาพการศึกษาภายในของ สกอ.

46

การติดตามตรวจสอบโดย สกอ./ต้นสังกัด

สกอ./ต้นสังกัด จัดให้มีการติดตามตรวจสอบคุณภาพการศึกษาอย่างน้อยหนึ่งครั้งในทุกสามปี โดย

- 1) ติดตามความก้าวหน้าของการปฏิบัติตามแผนการพัฒนาคณาภาพการศึกษาของสถาบัน
- 2) จัดทำรายงานการติดตาม ตรวจสอบคุณภาพการศึกษา
- 3) เสนอแนะมาตรการเร่งรัดการพัฒนาคณาภาพการศึกษาของสถาบัน

47

ตัวบ่งชี้
ที่พัฒนาโดย สกอ.

48

องค์ประกอบและตัวบ่งชี้การประเมินคุณภาพภายใน ระดับสถาบัน
 จำแนกตามกลุ่มสถาบันอุดมศึกษา (ช, ค(1), ค(2), ง)

ที่	ตัวบ่งชี้	ช	ค (1)	ค (2)	ง
องค์ประกอบที่ 1 ปรัชญา ปณิธาน วัตถุประสงค์ และแผนดำเนินการ					
1.1	กระบวนการพัฒนาแผน	/	/	/	/
องค์ประกอบที่ 2 การผลิตบัณฑิต					
2.1	ระบบและกลไกการพัฒนาและบริหารหลักสูตร	/	//	//	//
2.2	อาจารย์ประจำที่มีคุณวุฒิปริญญาเอก	//	//	//	//
2.3	อาจารย์ประจำที่ดำรงตำแหน่งทางวิชาการ	//	//	//	//
2.4	ระบบการพัฒนาคณาจารย์และบุคลากรสนับสนุน	/	/	/	/
2.5	ห้องสมุด อุปกรณ์การศึกษา และสภาพแวดล้อมการเรียนรู้	/	/	/	/
/ = ตัวบ่งชี้ร่วมและเกณฑ์ร่วมกันทุกกลุ่มสถาบัน // = ตัวบ่งชี้ร่วมแต่มีเกณฑ์เพิ่มเติมหรือแตกต่างเฉพาะกลุ่มสถาบันนั้น					

องค์ประกอบและตัวบ่งชี้การประเมินคุณภาพภายใน ระดับสถาบัน
 จำแนกตามกลุ่มสถาบันอุดมศึกษา (ช, ค(1), ค(2), ง)

ที่	ตัวบ่งชี้	ช	ค (1)	ค (2)	ง
องค์ประกอบที่ 2(ต่อ) การผลิตบัณฑิต					
2.6	ระบบและกลไกการจัดการเรียนการสอน	/	/	/	/
2.7	ระบบและกลไกพัฒนาสัมฤทธิ์ผลการเรียนตามคุณลักษณะของบัณฑิต	/	//	/	//
2.8	ระดับความสำเร็จของการเสริมสร้างคุณธรรมจริยธรรมที่จัดให้กับนักศึกษา	/	/	/	/
/ = ตัวบ่งชี้ร่วมและเกณฑ์ร่วมกันทุกกลุ่มสถาบัน // = ตัวบ่งชี้ร่วมแต่มีเกณฑ์เพิ่มเติมหรือแตกต่างเฉพาะกลุ่มสถาบันนั้น					

องค์ประกอบและตัวบ่งชี้การประเมินคุณภาพภายใน ระดับสถาบัน
 จำแนกตามกลุ่มสถาบันอุดมศึกษา

ที่	ตัวบ่งชี้	ช	ค (1)	ค (2)	ง
องค์ประกอบที่ 3 กิจกรรมการพัฒนานักศึกษา					
3.1	ระบบและกลไกการให้คำปรึกษาและบริการด้านข้อมูลข่าวสาร	/	/	/	/
3.2	ระบบและกลไกการส่งเสริมกิจกรรมนักศึกษา	/	/	/	/
องค์ประกอบที่ 4 การวิจัย					
4.1	ระบบและกลไกการพัฒนางานวิจัยหรืองานสร้างสรรค์	//	/	//	/
4.2	ระบบและกลไกจัดการความรู้จากงานวิจัยหรืองานสร้างสรรค์	/	//	/	//
4.3	เงินสนับสนุนงานวิจัยและงานสร้างสรรค์ต่อจำนวนอาจารย์ประจำและนักวิจัย	//*	//*	//*	//*
/ = ตัวบ่งชี้ร่วมและเกณฑ์ร่วมกันทุกกลุ่มสถาบัน // = ตัวบ่งชี้ร่วมแต่มีเกณฑ์เพิ่มเติมหรือแตกต่างเฉพาะกลุ่มสถาบันนั้น * = แยกตามกลุ่มสาขาวิชา					

องค์ประกอบและตัวบ่งชี้การประเมินคุณภาพภายใน ระดับสถาบัน
 จำแนกตามกลุ่มสถาบันอุดมศึกษา

ที่	ตัวบ่งชี้	ช	ค (1)	ค (2)	ง
องค์ประกอบที่ 5 การบริการทางวิชาการแก่สังคม					
5.1	ระบบและกลไกการบริการทางวิชาการแก่สังคม	/	/	/	/
5.2	กระบวนการบริการวิชาการให้เกิดประโยชน์ต่อสังคม	/	/	/	/
องค์ประกอบที่ 6 การทำนุบำรุงศิลปและวัฒนธรรม					
6.1	ระบบและกลไกการทำนุบำรุงศิลปและวัฒนธรรม	/	/	/	/
/ = ตัวบ่งชี้ร่วมและเกณฑ์ร่วมกันทุกกลุ่มสถาบัน					

องค์ประกอบและตัวบ่งชี้การประเมินคุณภาพภายใน ระดับสถาบัน
จำแนกตามกลุ่มสถาบันอุดมศึกษา

ที่	ตัวบ่งชี้	ข	ค (1)	ค (2)	ง
องค์ประกอบที่ 7 การบริหารและการจัดการ					
7.1	ภาวะผู้นำของสภาสถาบันและผู้บริหารทุกระดับของสถาบัน	/	/	/	/
7.2	การพัฒนาสถาบันสู่สถาบันเรียนรู้	/	/	/	/
7.3	ระบบสารสนเทศเพื่อการบริหารและการตัดสินใจ	/	/	/	/
7.4	ระบบบริหารความเสี่ยง	/	/	/	/
องค์ประกอบที่ 8 การเงินและงบประมาณ					
8.1	ระบบและกลไกการเงินและงบประมาณ	/	/	/	/
องค์ประกอบที่ 9 ระบบและกลไกการประกันคุณภาพ					
9.1	ระบบและกลไกการประกันคุณภาพการศึกษาภายใน	/	/	/	/
/ = ตัวบ่งชี้ร่วมและเกณฑ์ร่วมกันทุกกลุ่มสถาบัน					

53

รวมจำนวนตัวบ่งชี้ประเมิน คุณภาพการศึกษาภายใน แต่ละปีการศึกษา ทั้งที่พัฒนาโดย สกอ. และ สมศ

54

จำนวนตัวบ่งชี้ประกันคุณภาพ แบ่งตามองค์ประกอบคุณภาพ 9 ด้าน

หมายเหตุ: จำนวนตัวบ่งชี้ สมศ ที่ระบุ เป็นจำนวนตัวบ่งชี้พื้นฐานเท่านั้น ไม่รวมอัตลักษณ์ และมาตรการส่งเสริม

องค์ประกอบคุณภาพ	Input Indicators	Process Indicators	Output/Outcome Indicators	รวม
1. ปรัชญา ปณิธาน วัตถุประสงค์ และแผน	-	สกอ 1	-	1
2. การผลิตบัณฑิต	สกอ 3	สกอ 4	สกอ 1+ สมศ 4	12
3. กิจกรรมการพัฒนานักศึกษา	-	สกอ 2	-	2
4. การวิจัย	สกอ 1	สกอ 2	สมศ 3	6
5. การบริการทางวิชาการแก่สังคม	-	สกอ 2	สมศ 2	4
6. การทำนุบำรุงศิลปะและวัฒนธรรม	-	สกอ 1	สมศ 2	3
7. การบริหารและการจัดการ	-	สกอ 4	สมศ 3	7
8. การเงินและงบประมาณ	-	สกอ 1	-	1
9. ระบบและกลไกการประกันคุณภาพ	-	สกอ 1	-	1
รวมจำนวนตัวบ่งชี้	4	18	สกอ 1+ สมศ 14	37

55

ผู้มีส่วนได้ส่วนเสีย (Stakeholders)

หมายถึง กลุ่มต่างๆ ที่ได้รับผลกระทบ หรืออาจได้รับผลกระทบจากการดำเนินงานและความสำเร็จของสถาบัน ตัวอย่างของกลุ่มผู้มีส่วนได้ส่วนเสียที่สำคัญ เช่น นักศึกษา ผู้ปกครอง สมาคมผู้ปกครอง ผู้ปฏิบัติงาน คู่ความร่วมมือ ทั้งที่เป็นทางการ(partner) และไม่เป็นทางการ (Collaborator) คณะกรรมการกำกับดูแลสถาบันในด้านต่างๆ ศิษย์เก่า นายจ้าง สถาบันการศึกษาอื่นๆ องค์การที่ทำหน้าที่กำกับดูแล กฎระเบียบ องค์การที่ให้เงินสนับสนุน ผู้เสียภาษี ผู้กำหนดนโยบาย ผู้ส่งมอบ (supplier) ตลอดจนชุมชนในท้องถิ่นและชุมชนวิชาการ/วิชาชีพ

หลักธรรมาภิบาล

หมายถึง การปกครอง การบริหาร การจัดการ การควบคุม ดูแลกิจการต่างๆ ให้เป็นไปในครรลองธรรม นอกจากนี้ ยังหมายถึงการบริหารจัดการที่ดี ซึ่งสามารถนำไปใช้ได้ทั้งภาครัฐและเอกชน ธรรมที่ใช้ในการบริหารงานนี้มีความหมายอย่างกว้างขวาง กล่าวคือ หากได้มีความหมายเพียงหลักธรรมทางศาสนาเท่านั้น แต่รวมถึงศีลธรรม คุณธรรม จริยธรรมและความถูกต้องชอบธรรมทั้งปวง ซึ่งวิญญูชนพึงมีและพึงประพฤติปฏิบัติ อาทิ ความโปร่งใสตรวจสอบได้ การปราศจากการแทรกแซงจากองค์การภายนอก เป็นต้น

หลักธรรมาภิบาลของการบริหารกิจการบ้านเมืองที่ดี (Good Governance) ที่เหมาะสมจะนำมาปรับใช้ในภาครัฐมี 10 องค์ประกอบ

หลักธรรมาภิบาล

1. **หลักประสิทธิผล (Effectiveness)** คือ ผลการปฏิบัติราชการที่บรรลุวัตถุประสงค์และเป้าหมายของแผนการปฏิบัติราชการตามที่ได้รับงบประมาณมาดำเนินการ รวมถึงสามารถเทียบเคียงกับส่วนราชการหรือหน่วยงานที่มีภารกิจคล้ายคลึงกันและมีผลการปฏิบัติงานในระดับชั้นนำของประเทศเพื่อให้เกิดประโยชน์สุขต่อประชาชนโดยการปฏิบัติราชการจะต้องมีทิศทางยุทธศาสตร์ และเป้าประสงค์ที่ชัดเจน มีกระบวนการปฏิบัติงานและระบบงานที่เป็นมาตรฐาน รวมถึงมีการติดตามประเมินผลและพัฒนา ปรับปรุงอย่างต่อเนื่องและเป็นระบบ
2. **หลักประสิทธิภาพ (Efficiency)** คือ การบริหารราชการตามแนวทางการกำกับดูแลที่ดีที่มีการออกแบบกระบวนการปฏิบัติงานโดยใช้เทคนิคและเครื่องมือการบริหารจัดการที่เหมาะสมให้องค์การสามารถใช้ทรัพยากรทั้งด้านต้นทุนแรงงานและระยะเวลาให้เกิดประโยชน์สูงสุดต่อการพัฒนาขีดความสามารถในการปฏิบัติราชการตามภารกิจเพื่อตอบสนองความต้องการของประชาชนและผู้มีส่วนได้ส่วนเสียทุกกลุ่ม

หลักธรรมาภิบาล

3. **หลักการตอบสนอง (Responsiveness)** คือ การให้บริการที่สามารถดำเนินการได้ภายในระยะเวลาที่กำหนด และสร้างความเชื่อมั่น ความไว้วางใจ รวมถึงตอบสนองความคาดหวัง / ความต้องการของประชาชนผู้รับบริการ และผู้มีส่วนได้ส่วนเสียที่มีความหลากหลายและมีความแตกต่าง
4. **หลักการรับผิดชอบ (Accountability)** คือ การแสดงความรับผิดชอบในการปฏิบัติหน้าที่และผลงานต่อเป้าหมายที่กำหนดไว้ โดยความรับผิดชอบนั้นควรอยู่ในระดับที่สนองต่อความคาดหวังของสาธารณะ รวมทั้งการแสดงถึงความสำนึกในการรับผิดชอบต่อปัญหาสาธารณะ
5. **หลักความโปร่งใส (Transparency)** คือ กระบวนการเปิดเผยอย่างตรงไปตรงมา ชี้แจงได้เมื่อมีข้อสงสัยและสามารถเข้าถึงข้อมูลข่าวสารอันไม่ต้องห้ามตามกฎหมายได้อย่างเสรี โดยประชาชนสามารถรู้ทุกขั้นตอนในการดำเนินกิจกรรมหรือกระบวนการต่างๆ และสามารถตรวจสอบได้

หลักธรรมาภิบาล

6. **หลักการมีส่วนร่วม (Participation)** คือ กระบวนการที่ข้าราชการ ประชาชนและผู้มีส่วนได้ส่วนเสียทุกกลุ่มมีโอกาสได้เข้าร่วมในการรับรู้ เรียนรู้ ทำความเข้าใจ ร่วมแสดงทัศนะร่วมเสนอปัญหา / ประเด็นที่สำคัญที่เกี่ยวข้อง ร่วมคิดแนวทางร่วมการแก้ไขปัญหา ร่วมในกระบวนการตัดสินใจ และร่วมกระบวนการพัฒนาในฐานะหุ้นส่วนการพัฒนา
7. **หลักการกระจายอำนาจ (Decentralization)** คือ การถ่ายโอนอำนาจการตัดสินใจ ทรัพยากร และภารกิจจากส่วนราชการส่วนกลางให้แก่หน่วยการปกครองอื่นๆ (ราชการบริหารส่วนท้องถิ่น) และภาคประชาชนดำเนินการแทนโดยมีอิสระตามสมควร รวมถึงการมอบอำนาจและความรับผิดชอบในการตัดสินใจและการดำเนินการให้แก่บุคลากร โดยมุ่งเน้นการสร้าง ความพึงพอใจในการให้บริการต่อผู้รับบริการและผู้มีส่วนได้ส่วนเสีย การปรับปรุงกระบวนการ และเพิ่มผลิตภาพเพื่อผลการดำเนินงานที่ดีของส่วนราชการ

หลักธรรมาภิบาล

8. **หลักนิติธรรม (Rule of Law)** คือ การใช้อำนาจของกฎหมาย กฎระเบียบ ข้อบังคับในการบริหารราชการด้วยความเป็นธรรม ไม่เลือกปฏิบัติ และคำนึงถึงสิทธิเสรีภาพของผู้มีส่วนได้ส่วนเสีย
9. **หลักความเสมอภาค (Equity)** คือ การได้รับการปฏิบัติและได้รับบริการอย่างเท่าเทียมกันโดยไม่มีการแบ่งแยกด้าน ชาย / หญิง ถิ่นกำเนิด เชื้อชาติ ภาษา เพศ อายุ ความพิการ สภาพทางกายหรือสุขภาพ สถานะของบุคคล ฐานะทางเศรษฐกิจ และสังคม ความเชื่อทางศาสนา การศึกษา การฝึกอบรม และอื่นๆ
10. **หลักมุ่งเน้นฉันทามติ (Consensus Oriented)** คือ การหาข้อตกลงทั่วไปภายในกลุ่มผู้มีส่วนได้ส่วนเสียที่เกี่ยวข้อง ซึ่งเป็นข้อตกลงที่เกิดจากการใช้กระบวนการเพื่อหาข้อคิดเห็นจากกลุ่มบุคคลที่ได้รับประโยชน์และเสียประโยชน์ โดยเฉพาะกลุ่มที่ได้รับผลกระทบโดยตรงซึ่งต้องไม่มีข้อคัดค้านที่ยุติไม่ได้ในประเด็นที่สำคัญ โดยฉันทามติไม่จำเป็นต้องหมายความว่าเห็นพ้องโดยเอกฉันท์

จรรยาบรรณอาจารย์และบุคลากรสายสนับสนุน

จรรยาบรรณอาจารย์และบุคลากรสายสนับสนุน หมายถึง ประมวลความประพฤติที่อาจารย์และบุคลากรสายสนับสนุนพึงปฏิบัติ เพื่อรักษา ส่งเสริมเกียรติคุณ ชื่อเสียง และฐานะของอาจารย์และบุคลากรสายสนับสนุนตามที่สภามหาวิทยาลัยกำหนด โดยอาจใช้กรอบแนวทางตามประกาศ ก.พ.อ.เรื่อง มาตรฐานของจรรยาบรรณที่พึงมีในสถาบันอุดมศึกษา โดยต้องยึดมั่น ในหลักการ 6 ประการ คือ 1) ยึดมั่นและยืนหยัดในสิ่งที่ถูกต้อง 2) ซื่อสัตย์ สุจริตและรับผิดชอบ 3) ปฏิบัติหน้าที่ด้วยความโปร่งใสและสามารถตรวจสอบได้ 4) ปฏิบัติหน้าที่โดยไม่เลือกปฏิบัติอย่างไม่เป็นธรรม 5) มุ่งผลสัมฤทธิ์ของงาน 6) ไม่ใช้อำนาจครอบงำผิดทำนองคลองธรรมต่อนักศึกษา และต้องครอบคลุมจรรยาบรรณ 10 ประการ คือ 1) จรรยาบรรณต่อตนเอง 2) จรรยาบรรณต่อวิชาชีพ 3) จรรยาบรรณต่อการปฏิบัติงาน 4) จรรยาบรรณต่อหน่วยงาน 5) จรรยาบรรณต่อผู้บังคับบัญชา 6) จรรยาบรรณต่อผู้ใต้บังคับบัญชา 7) จรรยาบรรณต่อผู้ร่วมงาน 8) จรรยาบรรณต่อนิเทศ นักศึกษาและผู้รับบริการ 9) จรรยาบรรณต่อประชาชน และ 10) จรรยาบรรณต่อสังคม