



คณะแพทยศาสตร์ศิริราชพยาบาล มหาวิทยาลัยมหิดล

คณะแพทยศาสตร์ศิริราชพยาบาลเป็นโรงพยาบาลและโรงเรียนแพทย์แห่งแรกที่มีขนาดใหญ่และเก่าแก่ที่สุดของประเทศไทย ได้รับพระมหากรุณาธิคุณจากพระบาทสมเด็จพระจุลจอมเกล้าเจ้าอยู่หัวสถาปนาขึ้นเมื่อวันที่ 26 เมษายน พ.ศ. 2431 พระราชทานนามว่า “โรงศิริราชพยาบาล” ต่อมาได้โปรดเกล้าให้จัดตั้งโรงเรียนแพทย์แห่งแรกของไทย “โรงเรียนศิริราชแพทยากร” และเริ่มเปิดสอนตั้งแต่วันที่ 5 กันยายน 2433 นักศึกษาแพทย์รุ่นแรกได้สำเร็จการศึกษาและได้รับประกาศนียบัตรแพทย์ พ.ศ. 2436 และต่อมาเมื่อ พ.ศ. 2443 โรงเรียนแพทย์นี้ได้รับพระราชทานนามจากรัชกาลที่ 5 ว่า “ราชแพทยาลัย”

จากโรงเรียนแพทย์ ต่อมาได้พัฒนาขึ้นเป็นคณะแพทยศาสตร์ จัดการเรียนการสอนระดับปริญญาตรีแห่งแรกในประเทศไทย จากนั้นได้จัดตั้ง “มหาวิทยาลัยแพทยศาสตร์” ใน พ.ศ.2485 ครั้นถึง พ.ศ.2512 ได้สถาปนามหาวิทยาลัยมหิดล เปลี่ยนนามจากคณะแพทยศาสตร์และศิริราชพยาบาลเป็นคณะแพทยศาสตร์ศิริราชพยาบาล ด้วยพระมหากรุณาธิคุณของสมเด็จพระมหิตลาธิเบศรยอดยเดชวิกรม พระบรมราชชนก ได้ทรงพัฒนายกระดับมาตรฐานทางวิชาการทางการแพทย์ และคณะแพทยศาสตร์ศิริราชพยาบาลเข้าสู่มาตรฐานสากล

ปรัชญา

ความสำเร็จที่แท้จริงอยู่ที่การนำความรู้ไปประยุกต์ใช้เพื่อประโยชน์สุขแก่มวลมนุษยชาติ

วัฒนธรรมองค์กร

S	Seniority	รักกันดุจพี่น้อง
I	Integrity	ซื่อสัตย์ ถูกต้อง เชื่อถือได้
R	Responsibility	รับผิดชอบ มีประสิทธิภาพ ตรงต่อเวลา
I	Innovation	คิดสร้างสรรค์
R	Respect	ให้เกียรติ เอาใจเขามาใส่ใจเรา
A	Altruism	คำนึงถึงประโยชน์ของผู้อื่นและส่วนรวมเป็นที่ตั้ง
J	Journey to Excellence and Sustainability	มุ่งมั่นพัฒนาสู่ความเป็นเลิศอย่างยั่งยืน

วิสัยทัศน์

คณะแพทยศาสตร์ศิริราชพยาบาลเป็นสถาบันทางการแพทย์ของแผ่นดิน มุ่งสู่ความเป็นเลิศระดับสากล

พันธกิจ

คณะแพทยศาสตร์ศิริราชพยาบาลมีพันธกิจที่จะจัดการศึกษา เพื่อผลิตบัณฑิตและบุคลากรทางการแพทย์ทุกระดับและแพทย์ผู้เชี่ยวชาญเฉพาะทาง ทำการวิจัย สร้างบรรยากาศทางวิชาการ ให้บริการทางการแพทย์ที่มีคุณภาพ คุณธรรม ทนสมัย ได้มาตรฐานสากล สอดคล้องกับความต้องการของประเทศ และนำมาซึ่งศรัทธาและความนิยมสูงสุดจากประชาชน รวมทั้งขึ้นนำสังคมไทยในด้านสุขภาพอนามัยและคุณภาพชีวิต

วัตถุประสงค์

1. ผลิตบัณฑิตและบุคลากรทางการแพทย์ทุกระดับ และแพทย์ผู้เชี่ยวชาญเฉพาะทางที่มีคุณภาพ ได้มาตรฐานสากล สามารถทำคุณประโยชน์แก่ประเทศชาติและประชาชนได้อย่างมีประสิทธิภาพ และเหมาะสมกับสภาวการณ์ของสังคม สามารถพัฒนาตนเองให้ก้าวหน้าและทันสมัยอยู่เสมอ มีคุณธรรม จริยธรรม รับผิดชอบต่อสังคม ถือประโยชน์ของเพื่อนมนุษย์ เป็นที่ตั้ง และปฏิบัติต่อเพื่อนมนุษย์โดยยึดหลัก อุตุนาน์ อุบัติ กเร

- วิจัยและพัฒนาความรู้และนวัตกรรมด้านสุขภาพที่สามารถนำไปใช้ประโยชน์เชิงวิชาการ เชิงบริการสุขภาพ และเชิงพาณิชย์
- ให้บริการทางการแพทย์ที่มีคุณภาพ ได้มาตรฐานวิชาชีพ และมาตรฐานสากลแก่ประชาชนทุกระดับ
- ชี้นำสังคมไทยในด้านสุขภาพอนามัยและคุณภาพชีวิตของประชาชน
- ส่งเสริมค่านิยมความเป็นไทย และธำรงรักษาไว้ซึ่งศิลปวัฒนธรรมและขนบธรรมเนียมประเพณีอันดีงามของชาติ
- มีการบริหารจัดการที่มีประสิทธิภาพทันสมัย โปร่งใสตรวจสอบได้ และมุ่งเน้นผลงาน

ยุทธศาสตร์

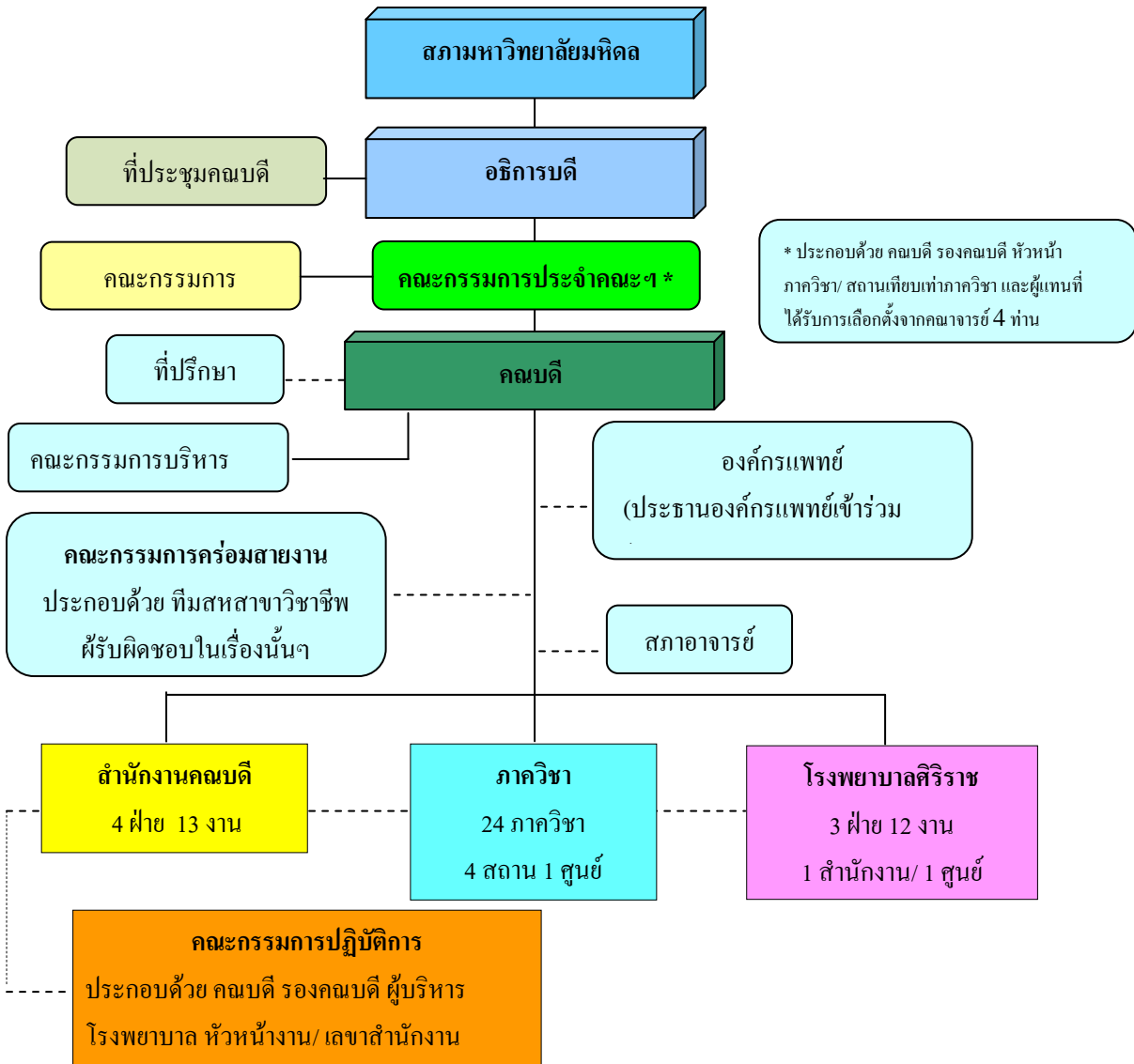
- ยุทธศาสตร์ที่ 1 สร้างความเป็นเลิศในการวิจัย (Research Excellence)
- ยุทธศาสตร์ที่ 2 สร้างองค์กรแห่งการเรียนรู้และความเป็นเลิศทางวิชาการ (Teaching, Learning and Academic Excellence)
- ยุทธศาสตร์ที่ 3 สร้างความเป็นเลิศในการบริการสุขภาพและบริการวิชาการ (Health Care and Service Excellence)
- ยุทธศาสตร์ที่ 4 สร้างความเป็นสากล (Internationalization)
- ยุทธศาสตร์ที่ 5 บริหารจัดการมุ่งสู่ความเป็นเลิศ (Administrative Excellence)
- ยุทธศาสตร์ที่ 6 รับผิดชอบต่อและชี้นำสังคม (Social Responsibility)

แผนที่กลยุทธ์



โครงสร้างองค์กร

คณะแพทยศาสตร์ศิริราชพยาบาลมีผู้บังคับบัญชาสูงสุด คือ คณบดี ได้มาจากการสรรหา และมีวาระการบริหารงาน 4 ปี โดยจัดโครงสร้างองค์กรดังนี้



ด้านบุคลากร

จำนวนบุคลากร ปี 2552 ทั้งหมด 13,529 คน ประกอบด้วยอาจารย์แพทย์ จำนวน 825 คน ทันตแพทย์ 21 คน เภสัชกร 149 คน พยาบาล 2,867 คน ผู้ช่วยพยาบาล 2,074 คน แพทย์แผนไทยประยุกต์/พนักงานแพทย์แผนไทยประยุกต์ 81 คน นักเทคนิคการแพทย์ 98 คน นักรังสีเทคนิค 157 คน และบุคลากรสนับสนุนอื่นๆ จำนวน 7,257 คน อาจารย์มีคุณวุฒิมิระดับปริญญาเอกหรือเทียบเท่ามากกว่าร้อยละ 80 ของจำนวนอาจารย์ทั้งหมด

ด้านการศึกษา

คณะฯ เปิดสอนทั้งระดับปริญญาตรีและสูงกว่าปริญญาตรี จำนวน 124 หลักสูตร มีนักศึกษาจำนวน 3,042 คน

ด้านการบริการทางการแพทย์

คณะฯ มีหน่วยบริการต่าง ๆ แบ่งเป็น หน่วยบริการผู้ป่วยนอก 61 หน่วยตรวจ จำนวนหออผู้ป่วย 111 หอ แบ่งเป็น หออผู้ป่วยทั่วไป 89 หอ หออผู้ป่วยวิกฤตและกึ่งวิกฤต 22 หอ ห้องผ่าตัดจำนวน 72 ห้อง จำนวนเตียง 2,198 เตียง และ มีการให้บริการผู้ป่วยนอกประมาณ 2,500,000 ราย/ปี และ ผู้ป่วยในประมาณ 80,000 ราย/ปี

ด้านการวิจัย

คณะ ฯ กำหนด Area of Excellence in Research รวม 13 ด้าน มีจำนวนโครงการที่ได้รับทุนพัฒนาการวิจัย ฯ มากกว่า 700 โครงการ โดยได้รับทุนทั้งภายใน และทุนภายนอกคณะ ฯ

ด้านการบริการวิชาการ

คณะ ฯ มีจำนวนโครงการเผยแพร่ความรู้บริการวิชาการประมาณ 500 โครงการ/ปี และมีจำนวนผู้รับบริการเผยแพร่ความรู้บริการวิชาการ จำนวนมากกว่า 30,000 คน/ปี มีผลงานด้านตำราและตีพิมพ์วารสารนานาชาติและระดับชาติมากกว่า 500 เรื่อง/ปี

ด้านการส่งเสริมคุณธรรมและจริยธรรม

คณะ ฯ มีโครงการด้านการส่งเสริมคุณธรรมและจริยธรรม และทำนุบำรุงศิลปวัฒนธรรม มากกว่า 50 โครงการ/ปี

โครงการที่สำคัญของคณะ ฯ ปี พ.ศ. 2553

1. โครงการพัฒนาศิริราชสู่สถาบันการแพทย์ชั้นนำระดับโลกในเอเชียอาคเนย์
2. โครงการก่อสร้างอาคารปฏิบัติการปรีคลินิกและเวชสารสนเทศ
3. โครงการสถานการแพทย์แผนไทยประยุกต์
4. โครงการอาคารหอพักแพทย์ บริเวณพื้นที่ 10 ไร่
5. โครงการพัฒนาการวิจัยตาม Area of Excellence
6. โครงการเพิ่มผลงานวิจัยตีพิมพ์ในวารสาร
7. โครงการเก็บเนื้อเยื่อและสภาน้ำในร่างกายสำหรับการวิจัย
8. โครงการพัฒนาการศึกษาด้านการแพทย์และวิทยาศาสตร์สุขภาพ สู่วิทยาลัยเป็นเลิศในระดับสากล
9. โครงการผลิตแพทย์เพิ่ม
10. โครงการปรับปรุงพัฒนาหลักสูตรแพทยศาสตรบัณฑิต
11. โครงการปรับปรุงพัฒนาหลักสูตรระดับหลังปริญญา ตามกรอบมาตรฐานคุณวุฒิระดับอุดมศึกษาแห่งชาติ
12. โครงการปรับปรุงหลักสูตรแพทยศาสตรบัณฑิตและบัณฑิตศึกษาสู่ความเป็นเลิศในระดับสากล
13. โครงการจัดสรรทุนบัณฑิตศึกษา ระยะที่ 2
14. โครงการจัดตั้งหลักสูตรกายอุปกรณ์บัณฑิตนานาชาติ
15. โครงการจัดทำตำรา สื่อการเรียนการสอน และ e-learning
16. โครงการจัดตั้งศูนย์ฝึกทักษะทางคลินิก ทางห้องปฏิบัติการ และระบบจำลอง
17. โครงการศึกษาและพัฒนาวิธีการรักษาสภาพอาจารย์ใหญ่แบบนุ่ม (soft cadaver)
18. โครงการพัฒนาคณะ ฯ / โรงพยาบาล / หน่วยงาน ตามมาตรฐานระดับสากล
19. โครงการชุมชนสีเขียวรอบศิริราช สะอาด ปลอดภัย สุขภาพอนามัยดี (Safe Clean Green and Healthy Siriraj Community)
20. โครงการพัฒนาระบบการและนวัตกรรมเพื่อสนับสนุนการให้บริการ
21. โครงการพัฒนาพิพิธภัณฑ์ทางการแพทย์ศิริราช
22. โครงการอบรมและให้ความรู้สู่ประชาชน
23. โครงการประชุมวิชาการประจำปี
24. โครงการสร้างเสริมสุขภาพคณะแพทยศาสตร์ศิริราชพยาบาล
25. โครงการสร้างเครือข่ายระดับนานาชาติ
26. โครงการสืบสานวัฒนธรรมศิริราช
27. โครงการสร้างความพึงพอใจในการทำงาน และความผูกพันในองค์กร
28. โครงการพัฒนาระบบสารสนเทศเพื่อการบริหารจัดการโรงพยาบาล

29. โครงการพัฒนาและนำระบบ e-office มาใช้ในภาควิชาและหน่วยงาน
30. โครงการควบคุมและติดตามการใช้จ่ายงบประมาณให้มีประสิทธิภาพ
31. โครงการบริหารจัดการลูกหนี้คำรักษาพยาบาลให้มีประสิทธิภาพ
32. โครงการควบคุมภายในทางด้านการคลังเพื่อเพิ่มประสิทธิภาพและเกิดผลสูงสุด
33. โครงการพัฒนาการวางแผน ติดตามงบประมาณ และผลผลิตของคณะแพทยศาสตร์ศิริราชพยาบาล
34. โครงการพัฒนาระบบงานหัวใจและหลอดเลือด
35. โครงการด้านบริการ การวิจัยและพัฒนาทางโรคมะเร็ง
36. โครงการ Trauma Center
37. โครงการผู้ป่วยสัมพันธ์ เพื่อเสริมสร้างความพึงพอใจของผู้รับบริการโรงพยาบาลศิริราช
38. โครงการจัดตั้งหน่วยดูแลผู้ป่วยต่อเนื่องภายหลังจำหน่าย (Siriraj Continuing Care Center)
39. โครงการพัฒนาระบบส่งกลับผู้ป่วยสิทธิประกันสุขภาพถ้วนหน้า
40. โครงการพัฒนาระบบสารสนเทศบริหารการศึกษา

ผลงานที่สำคัญของคณะฯ

1. ได้รับการยกย่องให้เป็นสถาบันการศึกษาแห่งแรกของประเทศไทยที่ผ่านการรับรองมาตรฐานคุณภาพการศึกษาจากคณะกรรมการตรวจสอบมาตรฐานของทบวงตามเกณฑ์ใหม่ของทบวงมหาวิทยาลัยในปี พ.ศ. 2552
2. โครงการ Routine to Research (R2R) ได้รับรางวัล Asian Hospital Management Awards 2007 ในชื่อโครงการ Striving towards Learning Organization โดยได้รับรางวัล Winner ในกลุ่มโครงการ Human Resource Development Project รางวัลดังกล่าวเป็นรางวัลที่มอบให้แก่โรงพยาบาลในแถบเอเชียแปซิฟิกที่มีการดำเนินงานที่ยอดเยี่ยมโดยมีโครงการหรือระบบหรือวิธีการดีเด่น ซึ่งเป็นโรงพยาบาลรัฐบาลแห่งแรกในประเทศไทยที่ได้รับรางวัลนี้
3. คณะกรรมการวิจัยธรรมชาติวิทยาในคน คณะแพทยศาสตร์ศิริราชพยาบาล ผ่านการเยี่ยมสำรวจและได้รับ SIDCER/FERCAP Recognition ครั้งแรกของประเทศไทยเมื่อเดือนพฤศจิกายน 2552
4. เป็นสถาบันโรงเรียนแพทย์ที่มีหน่วยงานที่ได้รับการรับรอง ISO 15189 ครอบคลุมทุกสาขาวิชามากที่สุดในประเทศไทย ในปี พ.ศ. 2552 และได้การรับรองความสามารถห้องปฏิบัติการทางการแพทย์ ISO 22870 เป็นแห่งแรกในเอเชียอาคเนย์
5. ทีมงานวิจัย คณะแพทยศาสตร์ศิริราชพยาบาล ร่วมกับสำนักงานโรคติดต่อโดยแมลง กรมควบคุมโรค กระทรวงสาธารณสุข และมหาวิทยาลัยเชียงใหม่ ทำการวิจัยและพัฒนาชุดตรวจวินิจฉัยโรคเท้าช้างสำเร็จเป็นแห่งแรกในประเทศไทย ในปี พ.ศ. 2552
6. ดำเนินการผ่าตัดเปลี่ยนตับผู้ใหญ่โดยได้รับบริจาคตับจากบุคคลซึ่งเป็นผู้ใหญ่สำเร็จเป็นครั้งแรกในประเทศไทย ในปี พ.ศ. 2552
7. ประสบความสำเร็จในการพัฒนาวิธีการส่องกล้องรักษาแผลในครรภ์ เพื่อแก้ไขหลอดเลือดที่รกผิดปกติ ซึ่งนับเป็นครั้งแรกในเอเชียตะวันออกเฉียงใต้
8. คิดค้นนวัตกรรมวิธีการรักษาภาวะขาดเลือดเฉียบพลันและรุนแรง โดยการระบายสารพิษผ่านทางหลอดเลือดดำ ซึ่งนับเป็นครั้งแรกของโลก ในปี 2553 ซึ่งคณะฯ จะถ่ายทอดองค์ความรู้ดังกล่าวให้แพร่หลายในอนาคตอันใกล้
9. ร่วมสาธิตการรักษาโรคหลอดเลือดหัวใจตีบตันด้วยบอลูนและขดลวดเคลือบยาต้านการตีบซ้ำที่โพลีเมอร์ย่อยสลายตัวได้เอง ไปยังการประชุมนานาชาติที่ใหญ่ที่สุดในเอเชีย (Complex Cardiovascular Therapeutics 2010) ที่เมืองโกเบ ประเทศญี่ปุ่น
10. พัฒนาชุดตรวจหาเซลล์ผิดปกติที่ปากมดลูกด้วยของเหลว "Siriraj liquid based cytology" ได้สำเร็จ เครื่องมือดังกล่าวนับเป็นวิธีการตรวจโรคมะเร็งปากมดลูกที่ราคาถูกที่สุด ใช้ง่ายและมีความแม่นยำสูง

11. คณะแพทยศาสตร์ศิริราชพยาบาล ร่วมกับ คณะแพทยศาสตร์จุฬาลงกรณ์มหาวิทยาลัย ประสบความสำเร็จในการจัดประชุมวิชาการร่วมกัน ภายใต้ เรื่อง “วิชาการแพทย์ก้าวหน้า ประสานใจพัฒนาคุณภาพชีวิตไทย” ในปี พ.ศ. 2552 ซึ่งนับเป็นครั้งแรกของประเทศที่โรงเรียนแพทย์ 2 แห่งนี้ที่จัดการประชุมวิชาการร่วมกัน
12. โครงการพัฒนาระบบบัญชี งบประมาณ การเงิน พัสดุ และบุคลากร คณะแพทยศาสตร์ศิริราชพยาบาล ได้รับรางวัล The Winner ของ Thailand ICT Excellence Award 2008 ประเภทรางวัล Business Enabler “รางวัลการขับเคลื่อนธุรกิจด้วยเทคโนโลยีสารสนเทศ และการสื่อสารดีเด่นแห่งปี” ประเภทของธุรกิจ Government Sector
13. ได้รับรางวัล Trusted Brands Award จากบริษัท ริดเดอร์ส ไดเจสท์ (ประเทศไทย) จำกัด ในรางวัลแบรนด์แห่งความเชื่อมั่น หมวดของ “โรงพยาบาล” 3 ปีติดต่อกัน (ปี 2550 – 2552)
14. ได้รับการจัดอันดับเป็น Website ที่ได้รับความนิยมเป็นอันดับ 1 ของประเทศไทย จากการสำรวจ 2 ครั้งติดต่อกัน โดยเป็นอันดับที่ 5 ของทวีปเอเชีย และ อันดับที่ 38 ของโลก จาก webometrics (www.webometrics.info)